

การปลูกเผือก

เรียบเรียง : มาลินี พิทักษ์ สมศรี บุญเรือง รังสิมันต์ สัมฤทธิ์
กลุ่มพืชไร่ กองส่งเสริมพืชไร่ฯ กรมส่งเสริมการเกษตร โทร. 5793816



- คำนำ
- การปลูกเผือก
- สภาพดินฟ้าอากาศที่เหมาะสม
- ลักษณะทั่วไป
- การจำแนกพันธุ์เผือก
- การขยายพันธุ์เผือก
- ฤดูปลูก
- การเก็บรักษา
- โรคเผือกที่สำคัญ
- แมลงศัตรูเผือก

คำนำ

เผือกเป็นพืชเศรษฐกิจระดับท้องถิ่นที่สำคัญอีกพืชหนึ่ง คนไทยนิยมบริโภคเผือกเพราะมีกลิ่นหอมและรสชาติดี เป็นพืชหัวที่เป็นพืชอาหารที่สำคัญอีกชนิดหนึ่ง หัวเผือกจะมีส่วนประกอบเป็นพวกแป้งและแร่ธาตุต่าง ส่วนใบประกอบไปด้วยโปรตีนและแร่ธาตุ ซึ่งใบเผือกสามารถนำไปใช้เป็นอาหารสัตว์ได้อีกด้วย และมีเผือกบางประเภทที่ใช้ใบสำหรับบริโภคซึ่งหัวจะมีขนาดเล็กไม่เหมาะต่อการบริโภคปัจจุบันเผือกกำลังเป็นที่ต้องการของตลาดต่างประเทศ เช่น ออสเตรเลีย ฮองกง ญี่ปุ่น เนเธอร์แลนด์ และมาเลเซีย

ประเทศไทยมีการปลูกเผือกอยู่ทั่วไปทุกภาคของประเทศ มีพื้นที่ปลูกเผือกทั้งประเทศปีละ ประมาณ 25,000 - 30,000 ไร่ ผลผลิตประมาณ 45,000 - 65,000 ตัน ผลผลิตเฉลี่ย

ประมาณ 2 - 2.5 ตันต่อไร่ ส่วนจังหวัดที่เป็นแหล่งปลูกที่สำคัญ ได้แก่ จังหวัดเชียงใหม่ นครสวรรค์ พิษณุโลก นครราชสีมา สุรินทร์ สระบุรี อัญญา สิงห์บุรี ปราชินบุรี นครปฐม ประจวบคีรีขันธ์ ราชบุรี

สุพรรณบุรี ชุมพร และสุราษฎร์ธานี

เอกสารเผยแพร่เรื่องนี้ นอกจากจะรวบรวมรายละเอียดที่จำเป็นในการปลูกเผือก สภาพดินฟ้าอากาศที่เหมาะสม การจำแนกพันธุ์เผือก การขยายพันธุ์เผือก การเก็บรักษา ฯลฯ เอกสารเรื่องนี้ จะทำให้เกษตรกรและผู้อ่านสามารถนำไปใช้เพื่อเป็นแนวทางในการตัดสินใจผลิตพืชชนิดนี้ต่อไป รวมทั้งใช้พัฒนาการปลูกเผือกให้ได้ปริมาณและคุณภาพที่ดียิ่งขึ้น

เผือก

เป็นพืชเศรษฐกิจระดับท้องถิ่นที่สำคัญอีกพืชหนึ่ง คนไทยนิยมบริโภคเผือก เพราะมีกลิ่นหอมและรสชาติดี เป็นพืชหัวที่เป็นพืชอาหารที่สำคัญอีกชนิดหนึ่ง หัวเผือกจะมีส่วนประกอบเป็นพวกแป้งและแร่ธาตุต่าง ส่วนใบประกอบไปด้วยโปรตีนและแร่ธาตุ ซึ่งใบเผือกสามารถนำไปใช้เป็นอาหารสัตว์ได้อีกด้วย และมีเผือกบางประเภทที่ใช้ใบสำหรับบริโภคซึ่งหัวจะมีขนาดเล็กไม่เหมาะต่อการบริโภคปัจจุบันเผือกกำลังเป็นที่ต้องการของตลาดต่างประเทศ เช่น ออสเตรเลีย ฮองกง ญี่ปุ่น เนเธอร์แลนด์ และมาเลเซีย

ประเทศไทยมีการปลูกเผือกอยู่ทั่วไปทุกภาคของประเทศ มีพื้นที่ปลูกเผือกทั้งประเทศปีละประมาณ 25,000 – 30,000 ไร่ ผลผลิตประมาณ 45,000 – 65,000 ตัน ผลผลิตเฉลี่ยประมาณ 2 – 2.5 ตันต่อไร่ ส่วนจังหวัดที่เป็นแหล่งปลูกที่สำคัญ ได้แก่ จังหวัดเชียงใหม่ นครสวรรค์ พิษณุโลก นครราชสีมา สุรินทร์ สระบุรี อุทัยธานี สิงห์บุรี ปราชญ์บุรี นครปฐม ประจวบคีรีขันธ์ ราชบุรี สุพรรณบุรี ชุมพร และสุราษฎร์ธานี

สภาพดินฟ้าอากาศที่เหมาะสม

เผือกเป็นพืชหัวที่มีต้นคล้ายบอนมีความต้องการน้ำ หรือความชื้นในการเจริญเติบโตค่อนข้างสูง เผือกจึงชอบดินอุดมสมบูรณ์ และสามารถอุ้มน้ำไว้ได้มาก สามารถปลูกได้ทั่วประเทศของประเทศไทยในแหล่งที่มีระบบน้ำชลประทานดีจะสามารถปลูกเผือกได้ตลอดปี ส่วนในแหล่งที่มีน้ำจำกัดควรปลูกเผือกในช่วงฤดูฝนเท่านั้น เผือกปลูกได้ทั้งที่ลุ่มและดอน สภาพไร่ ที่ราบสูงไหล่เขาและปลูกได้ในดินหลายชนิด ยกเว้นดินลูกรัง ดินที่เหมาะสมสำหรับการปลูกเผือกมากที่สุด คือ ดินร่วนปนทราย มีอินทรีย์วัตถุสูง หน้าดินลึก ระบายน้ำดี โดยปกติจะใส่ปุ๋ยอินทรีย์ เช่น ปุ๋ยคอก หรือปุ๋ยหมักจำนวนมากก่อนปลูก โดยหว่าน และไถกลบก่อนปลูก 2-3 เดือน และเพิ่มปุ๋ยไนโตรเจน (N) และโปแตสเซียม (K) ระหว่างพืชเจริญเติบโตจะให้ผลดี ค่าความเป็นกรดเป็นด่างของดิน (pH) ระหว่าง 5.5-6.5 อุณหภูมิที่เหมาะสมต่อการเจริญเติบโตประมาณ 21-27 องศาเซลเซียส โดยทั่วไปจะปลูกเผือกในระดับความสูงไม่เกิน 1,000 เมตรจากระดับน้ำทะเล

ลักษณะทั่วไป

ลำต้น เผือกเป็นพืชหัวที่มีลำต้นใต้ดินสะสมอาหารเรียกว่า หัวซึ่งเกิดจากการขยายของลำต้นใต้ดิน พร้อมกับความยาวของปล้องลดลง เมื่อหัวมีขนาดใหญ่จะมีรากช่วยดึงหัวให้ลึกลงในดินที่ปลายราก

เหล่านี้จะพองโตขึ้นเป็นหัวย่อยที่มีขนาดเล็ก หรือ เรียกว่า ลูกเหือก ซึ่งจะทำหน้าที่ช่วยยึดลำต้น ช่วยดูดน้ำและแร่ธาตุ และสามารถใช้เป็นส่วนของขยายพันธุ์ได้ต่อไป

ใบ ใบเหือกมีรูปร่างคล้ายหูช้าง หรือคล้ายหัวใจ ขนาดใบกว้างประมาณ 25-30 เซนติเมตร ยาว 35-45 เซนติเมตร ก้านใบยาว 45-150 เซนติเมตร เหือกต้นหนึ่งจะมีก้านใบประมาณ 12-18 ก้าน สีของก้านใบลักษณะใบและขอบใบจะแตกต่างกันไปตามพันธุ์ เช่น ก้านใบจะมีสีเขียวอ่อน เขียวเข้ม ม่วง หรือมีจุดสีม่วง ขอบใบเรียบหรือเป็นคลื่น ปลายใบอาจแหลมหรือมน ตัวใบอาจจะหนา และเป็นมัน หรือบางและด้าน เป็นต้น

ดอก จะมีลักษณะเป็นดอกช่อ มีดอกย่อยเกาะติดกับก้านดอกเดียวกัน ดอกย่อยจะเริ่มบานจาก ดอกที่อยู่ล่างสุดขึ้นไปทางปลายช่อ ไม่มีก้านดอกย่อย ดอกจะเกาะติดกับก้านดอกเดี่ยว ซึ่งลักษณะยาว และมีจานหุ้มช่อดอกไว้ช่อดอกมีขนาดยาว 10-15 เซนติเมตร จำนวนช่อดอกประมาณ 5-15 ช่อ ต่อต้นช่อดอกมีก้านยาว 15-30 เซนติเมตร ดอกเหือกมีสีขาวยุติ และสีเหลืองอ่อนแตกต่างกันไปตาม พันธุ์ บางพันธุ์ออกดอกง่ายแต่บางพันธุ์ออกดอกยากเหือกที่ปลูกในประเทศไทยส่วนใหญ่จะไม่ออกดอก

ผล ผลของเหือกมีขนาดเล็ก เป็นผลเล็กๆ เกาะกลุ่มอยู่ในก้านดอกเดียวกัน ผลมีสีเขียวเปลือก บาง เนื้อผลอวบหนา เมื่อแก่มีสีน้ำตาลดำภายในผลจะมีเมล็ดเล็ก ๆ อยู่เป็นจำนวนมาก

การจำแนกพันธุ์เหือก

ประเทศไทยมีเหือกมากมายหลายพันธุ์ ศูนย์วิจัยพืชสวนพิจิตรได้รวบรวมพันธุ์เหือกจากแหล่ง ต่าง ๆ ทั้งในแต่ละต่างประเทศประมาณ 50 พันธุ์ สามารถจำแนกพันธุ์เหือกเป็นกลุ่มใหญ่ๆ ได้ดังนี้

1. จำแนกเหือกตามกลิ่นของหัว มี 2 ประเภท คือ

1.1 เหือกหอม เหือกชนิดนี้เวลาต้มหรือประกอบอาหารจะมีกลิ่นหอม ได้แก่ เหือกหอม เชียงใหม่ พันธุ์พจ.016 พจ.08 และพจ.019 เป็นต้น

1.2 เหือกชนิดไม่หอม เหือกชนิดนี้เวลาต้ม หรือประกอบอาหารจะไม่มีกลิ่นหอม อย่างไรก็ตามเหือกชนิดนี้บางพันธุ์ถึงแม้จะไม่มีกลิ่นหอมแต่ก็มีข้อดีตรงที่มีลักษณะเนื้อเหนียวแน่น น่ารับประทานเช่นกัน ได้แก่ เหือกพันธุ์พจ.06 พจ.025 และพจ.012 เป็นต้น

2. การจำแนกเหือกตามสีของเนื้อ มี 2 ประเภท คือ

1.1 เหือกเนื้อสีขาวหรือสีครีม เหือกชนิดนี้เมื่อผ่าดูเนื้อในจะพบว่า มีสีขาว หรือสีขาวยุติ ได้แก่ เหือกพันธุ์พจ.06 พจ.07 พจ.025 พจ.014 (เหือกบราซิล) พันธุ์ศรีปาลาวิ (อินเดีย) และ พันธุ์ศรีรัศมี (อินเดีย) เป็นต้น

1.2 เหือกเนื้อสีขาวยุติปนม่วง เหือกชนิดนี้เมื่อผ่าหัวดูเนื้อ จะพบว่าสีขาวยุติปนม่วงปนอยู่ ซึ่งจะมีสีม่วงมากหรือน้อยแตกต่างกันในแต่ละพันธุ์ได้แก่เหือกหอมเชียงใหม่ พันธุ์พจ.016 พจ.08 พจ.05 และพจ.020 เป็นต้น

นอกจากนี้ ยังมีการจำแนกเหือกตามจำนวนหัวขนาดใหญ่ต่อต้น คือเป็นหัวใหญ่หนึ่งหรือมากกว่าหนึ่งหัวต่อต้น จำแนกตามการแตกกอ เช่น แตกกอน้อย (3-10 ต้น) ปานกลาง (10-20 ต้น) และมาก (มากกว่า 20 ต้นขึ้นไป)



เผือกหอมเชียงใหม่



เผือกพันธุ์พิจิตร 1 (พจ.016)

เปรียบเทียบพันธุ์เผือกที่มีการปลูกในประเทศไทย

พันธุ์	ใบ	การแตกกอ (จำนวนหัว)	สีเนื้อ	กลิ่น	ผลผลิต (ตัน/ ไร่)	% แป้ง	% น้ำตาล	หมายเหตุ
1. เผือกหอม เชียงใหม่	รูปหัวใจ ก้านใบสีเขียว ปลายก้านใบสี ม่วง จุดกลางใบสีม่วง	มาก หัวใหญ่ 1 หัว หัวเล็ก 20-30 หัว หัวเล็กอยู่ใกล้ต้น แม่	ขาวปน ม่วง	หอม	4	14.0	2.2	-
2. พจ.016 (พิจิตร1)	รูปหัวใจ ก้านใบสีเขียว ปลายก้านใบสี ม่วง จุดกลางใบสีม่วง	ปานกลาง หัวใหญ่ 1 หัว หัวเล็ก 15-18 หัว หัวเล็กอยู่ห่างต้น แม่	ขาวปน ม่วง	หอม	4-6	23.0	2.6	เหมาะสำหรับ อุตสาหกรรม แปรรูป
3. พจ.06	รูปหัวใจ ก้านใบสีเขียว เข้มตลอดทั้งก้าน ไม่มีจุดสีม่วงอยู่ กลางใบ	ปานกลาง หัวใหญ่ 3-4 หัว หัวเล็ก 10-15 หัว หัวเล็กอยู่ห่างต้น แม่	ขาวเนื้อ เหนียว แน่น	ไม่ หอม	4-7	10.8	2.4	ทนโรคและ แมลงค่อนข้าง ทนแล้ว
4. พจ.025	รูปหัวใจ ก้านใบสีเขียว เข้มทั้งก้าน ไม่มีจุดกลางใบ	ปานกลาง หัวใหญ่ 3-4 หัว หัวเล็ก 15-18 หัว	ขาวเนื้อ เหนียว แน่น	ไม่ หอม	4-7	10.0	2.3	ทนโรคและ แมลงค่อนข้าง ทนแล้ว

พันธุ์	ใบ	การแตกกอ (จำนวนหัว)	สีเนื้อ	กลิ่น	ผลผลิต (ตัน/ ไร่)	% แป้ง	% น้ำตาล	หมายเหตุ
5.พจ.08	รูปหัวใจ ก้านใบสีเขียว ปลายก้านใบสี ม่วง จุดกลางใบสีม่วง	มาก หัวใหญ่ 1 หัว หัวเล็ก 30-40 หัว	ขาวปน ม่วง	หอม	4	16.0	1.4	-
6.พจ.05	รูปหัวใจ ก้านใบสีเขียว ปลายก้านใบสี ม่วง จุดกลางใบม่วง ต้นสูง	มาก หัวใหญ่ 1 หัว หัวกลาง/หัวเล็ก 20-25 หัว	ขาวปน ม่วง	หอม	4-4.5	19.0	2.2	เหมาะสำหรับ อุตสาหกรรม แปรรูป

หมายเหตุ - รวบรวมพันธุ์โดยศูนย์วิจัยพืชสวนพิจิตร

การขยายพันธุ์เผือก

เผือกเป็นพืชหัวที่สามารถขยายพันธุ์ได้หลายวิธี ดังนี้

1. การเพาะเมล็ด เป็นวิธีที่ง่ายแต่ใช้เวลานานกว่าจะย้ายปลูกลงแปลงได้ ในประเทศไทยเผือกแต่ละพันธุ์มีการออกดอกและติดเมล็ดน้อย เกษตรกรไม่นิยมขยายโดยวิธีนี้

2. การเพาะเลี้ยงเนื้อเยื่อ เป็นวิธีการขยายพันธุ์เผือกที่ปลอดภัยจากเชื้อที่ติดมากับต้นพันธุ์ได้ เป็นปริมาณครั้งละมาก ๆ แต่ต้นทุนการผลิตสูงเกษตรกรยังไม่นิยมขยายพันธุ์โดยวิธีนี้

3. การขยายพันธุ์โดยใช้หน่อ เป็นส่วนที่แตกออกมาเป็นต้นเผือกขนาดเล็กอยู่รอบ ๆ ต้นใหญ่ เมื่อแยกออกจากต้นใหญ่ หรือต้นแม่แล้วสามารถนำไปลงแปลงได้โดยไม่ต้องเสียเวลาไปเพาะชำ

4. การขยายพันธุ์โดยใช้หัวพันธุ์ หรือที่เกษตรกรเรียกว่าลูกซอหรือลูกเผือก ซึ่งเป็นหัวขนาดเล็กที่อยู่รอบ ๆ หัวเผือกขนาดใหญ่ วิธีนี้เป็นวิธีที่นิยมทั่วไปทั้งประเทศไทยและต่างประเทศ แต่ในการปลูกแต่ละครั้ง ควรเลือกเผือกที่มีขนาดปานกลางไม่เล็กหรือใหญ่เกินไป หัวพันธุ์ที่มีขนาดสม่ำเสมอจะทำให้เผือกที่ปลูกแต่ละต้นลงหัวในเวลาใกล้เคียงกัน เก็บเกี่ยวได้พร้อมกัน และที่สำคัญจะทำให้ไม่มีหัวขนาดเล็กและใหญ่แตกต่างกันมาก

ฤดูปลูก

ประเทศไทยสามารถปลูกเผือกได้ทั่วทุกภาคและทุกฤดูกาลตลอดทั้งปีซึ่งถ้าเป็นแหล่งที่มีน้ำชลประทานดีอยู่แล้ว เกษตรกรจะปลูกเผือกเมื่อไรก็ได้ แต่โดยทั่วไปเกษตรกรนิยมปลูกเผือกในต้นฤดูฝนในเดือน พฤษภาคม - มิถุนายน และฤดูแล้งช่วงหลังการทำนาเดือนมกราคม - กุมภาพันธ์

ฤดูฝน ปลูกมากในสภาพพื้นที่ดอน อาศัยน้ำฝน มีบางท้องที่ปลูกในสภาพพื้นที่ลุ่ม หรือที่นา

ฤดูแล้ง ปลูกหลังจากการเก็บเกี่ยวข้าวแล้ว หากเก็บเกี่ยวข้าวเสร็จแล้วภายในเดือนธันวาคม จะปลูกฝักก่อนการปลูกเผือกในเขตชลประทานจะสามารถปลูกเผือกได้ตลอดทั้งปี

การปลูกเผือก

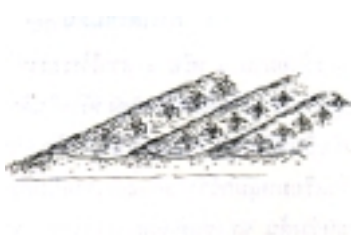
เผือกสามารถปลูกได้หลายลักษณะตามสภาพพื้นที่ ดังนี้

1. การปลูกเผือกในสภาพไร่ เป็นการปลูกเผือกในสภาพที่ดอนทั่วๆ ไป เช่น ตามไหล่เขา พื้นที่ไร่ต่าง ๆ การปลูกเผือกที่ดอนควรปลูกในฤดูฝนเริ่มปลูกเดือนพฤษภาคม - มิถุนายน ถ้ามีแหล่งน้ำสามารถให้น้ำเผือกได้ก็สามารถปลูกได้ตลอดปี

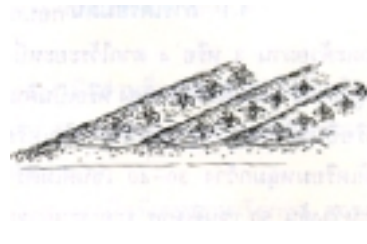
1.1 การเตรียมดิน ก่อนการปลูกเผือก 1-2 เดือน ให้แทรกเตอร์ไถตะด้วยผาน 3 หรือ 4 ตากไว้ระยะหนึ่งแล้วไถแปรเพื่อย่อยดิน ถ้าบริเวณดินปลูกดังกล่าวเป็นดินที่มีกรดสูง หรือเป็นดินเปรี้ยวควรหว่านปูนขาวรวมทั้งปุ๋ยคอก หรืออินทรีย์วัตถุ ก่อนดำเนินการไถเตรียมดิน หลังจากไถแปรเรียบร้อยแล้วให้เตรียมหลุมกว้าง 30-40 เซนติเมตร ลึก 20-30 เซนติเมตร ระยะปลูกระหว่างต้น 50 เซนติเมตร ระยะห่างแถว 1 เมตร ถ้ามีปุ๋ยคอกให้ใส่ปุ๋ยคอกรองกันหลุมก่อนปลูก

1.2 การเตรียมพันธุ์ การเตรียมพันธุ์เผือกบนที่ดอน ใช้หัวพันธุ์เผือกที่มีขนาดใกล้เคียงกัน โดยเฉลี่ยหัวพันธุ์มีเส้นผ่าศูนย์กลาง 3 เซนติเมตร ไม่จำเป็นต้องเพาะเผือกให้แตกหน่อก่อนการปลูก ทำการปลูกโดยฝังลงไปให้หลุมที่เตรียมไว้ได้เลย พื้นที่ 1 ไร่ จะให้หัวพันธุ์เผือก 100-200 กิโลกรัม การปลูกเผือกบนที่ดอนบางแห่งอาจมีปลวกชุกชุม หรือมีแมลงใต้ดินมากควรใช้สารเคมีคาร์โบฟูแรน (ฟูราดาน) รองกันหลุมก่อนปลูก

1.3 การปลูก การปลูกโดยใช้รถแทรกเตอร์ยกร่องใช้ระยะระหว่างร่องประมาณ 1 เมตรปลูกโดยวางหัวเผือกลงในร่องระยะระหว่างต้น 50 เซนติเมตร นำดินบางส่วนจากสันร่องกลบหัวพันธุ์ จากนั้นคอยพูนโคนเมื่อเผือกเจริญเติบโตขึ้น เนื่องจากหัวเผือกก็คือลำต้นใต้ดินที่ขยายออกเพื่อสะสมอาหาร จึงเจริญขึ้นบนมากกว่าลงหัวลึกลงไป จึงต้องคอยพูนโคนอยู่เสมอจนในที่สุดสันร่องเดิมเมื่อเริ่มปลูกกลายเป็นร่องทางเดิน



เริ่มปลูก



เผือกเริ่มงอกและตั้งตัว



เผือกเจริญเติบโตหลังจากพูนโคน

1.4 การให้น้ำ เผือกเป็นพืชหัวที่ขึ้นได้ดีในดินที่มีความชุ่มชื้น ฉะนั้นการปลูกเผือกในที่ดอนนอกจากจะอาศัยน้ำฝนแล้วจะต้องมีแหล่งน้ำให้ความชุ่มชื้นเผือกอยู่เสมอ ซึ่งถ้าปลูกเผือกไม่มากควรรดน้ำด้วยสายยาง แต่ถ้าปลูกมากกว่า 10 ไร่ขึ้นไป ควรให้น้ำแบบสปริงเกอร์ แบบเคลื่อนย้ายได้ชั่วโมงละ 3-5 ไร่

1.5 การใส่ปุ๋ย ควรใส่ปุ๋ย 3 ครั้ง ครั้งที่ 1 ก่อนปลูกรองกันหลุมด้วยปุ๋ยคอกอัตรา 1-3 กำมือต่อต้น และปุ๋ย 18-6-6 อัตรา 50-100 กิโลกรัม/ไร่ ต่อจากนั้นใส่ครั้งที่ 2 เมื่ออายุ 2 เดือน ใช้สูตร 18-6-6 หรือ 15-15-15 อัตรา 50 กิโลกรัม/ไร่ และครั้งที่ 3-4 เดือน ใช้สูตร 13-13-21 อัตรา

50 กิโลกรัม/ไร่ จะทำให้เผือกมีน้ำหนักหัวดี ในการใส่ปุ๋ยแต่ละครั้งควรจะพรวนดินและรดน้ำให้ชุ่มชื้น อยู่เสมอ รากเผือกจะได้ดูดซับปุ๋ยไปใช้ประโยชน์ได้สะดวก

1.6 การกำจัดวัชพืช และการพูนโคน ในระยะ 1-3 เดือนแรกต้นเผือกยังเล็กควรมีการถากหญ้าหรือใช้สารกำจัดวัชพืช พร้อมทั้งพรวนดิน โคนต้นเดือนละ 1 ครั้ง เมื่อต้นเผือกโตใบคลุมแปลงมากแล้วไม่จำเป็นต้องกำจัดวัชพืชอีกจนกว่าจะเก็บเกี่ยว

1.7 การคลุมแปลง ในแหล่งปลูกเผือกที่มีเศษเหลือของพืช เช่น ฟางข้าว เปลือกถั่วและหญ้าคา เป็นต้น ควรนำมาคลุมแปลงปลูกเผือก เพื่อช่วยรักษาความชุ่มชื้นและอุณหภูมิ อีกทั้งยังเป็นการป้องกันวัชพืช และการแตกหน่อของเผือกบางส่วนได้อีกด้วย สำหรับประเทศญี่ปุ่น จะใช้พลาสติกสีดำเป็นวัสดุคลุมแปลงเผือก การใช้วัสดุคลุมแปลงปลูกเผือกจะทำให้เผือกมีผลผลิตสูงขึ้น 18-20%

1.8 การเก็บเกี่ยว เมื่อเผือกมีอายุได้ 5-6 เดือน สังเกตเห็นใบเผือกจะเล็กลง ใบเผือกใบล่าง ๆ จะมีสีเหลือง เหลือใบยอด 2-3 ใบ จึงสามารถขุดเก็บเกี่ยวผลผลิตได้

สำหรับการเก็บเกี่ยวผลผลิตเผือกในที่ตอนที่ประเทศญี่ปุ่นนั้น เริ่มแรกจะใช้เครื่องตัดหญ้าแลสสพายหลังตัดต้นเผือกเหลือแต่ตอสูงกว่าพื้นดินประมาณ 1 คืบ แล้วใช้แทรกเตอร์ที่ออกแบบในการเก็บเกี่ยวเผือกโดยเฉพาะ สามารถเก็บเกี่ยวเผือกได้รวดเร็ววันละหลายไร่ และประหยัดแรงงานในการเก็บเกี่ยวกว่าการใช้แรงงานคนขุดมาก คาดว่าในวันข้างหน้าการเก็บเกี่ยวเผือกในที่ตอนของไทยจะพัฒนาเป็นการใช้รถแทรกเตอร์เก็บเกี่ยวต่อไป

2. การปลูกเผือกริมร่องสวน เป็นการปลูกเผือกบนร่องผัก หรือริมคันนา หรือริมร่องสวน การปลูกเผือกแบบนี้ส่วนมากจะเป็นแหล่งที่เกษตรกรนิยมปลูกผักร่องสวนอยู่แล้ว เช่น นครปลูมราชบุรี สมุทรสาคร และสุพรรณบุรี เป็นต้น

2.1 การเตรียมดิน ใช้พลั่วแทงดินสาดโกยขึ้นทำฐานรองมีลักษณะคล้ายคันนาไปตามร่องสวน หรือร่องปลูกผัก เตรียมหลุมปลูกโดยมีระยะระหว่างต้น 50 เซนติเมตร

2.2 การเตรียมพันธุ์ นำหัวพันธุ์เผือกที่มีขนาดเท่าๆ กันไปเพาะชำในแปลงเพาะชำ โดยมีขี้เถ้าแกลบเป็นวัสดุเพาะชำ วิธีการเตรียมแปลงเพาะชำให้ไถพรวนดิน 1 ครั้ง เพื่อปรับดินให้เรียบสม่ำเสมอขี้เถ้าแกลบหนาประมาณ 1-2 นิ้ว จากนั้นนำลูกเผือกมาวางเรียงบนขี้เถ้าแกลบให้เต็มแปลงแล้วใช้ขี้เถ้าแกลบทับบาง ๆ รดน้ำให้ชุ่มอยู่เสมอทุกวัน จนกล้าเผือกมีอายุประมาณ 2-3 สัปดาห์ โดยจะมีใบแตกออกมา 2-3 ใบ สูงประมาณ 20-25 เซนติเมตร ก็สามารถย้ายปลูกได้ พื้นที่ปลูกเผือก 1 ไร่ จะใช้พันธุ์เผือกประมาณ 100-200 กิโลกรัม



นำลูกเผือกวางเรียงบนขี้เถ้าแกลบ โรยขี้เถ้าแกลบบาง ๆ หากมีฟางใช้คลุมทับอีกชั้น

แปลงกล้าเผือกพร้อมย้ายปลูกได้

2.3 การปลูก นำลูกเผือกที่งอกแล้ว 2-3 ใบ มาปลูกในหลุมห่างกันประมาณ 50 เซนติเมตร ปลูกหลุมละ 1 ต้น



การปลูกเผือกริมร่องสวนระยะต้น
50 เซนติเมตร



การปลูกเผือกบนหลังร่องผักระยะปลูก
100x50 เซนติเมตร

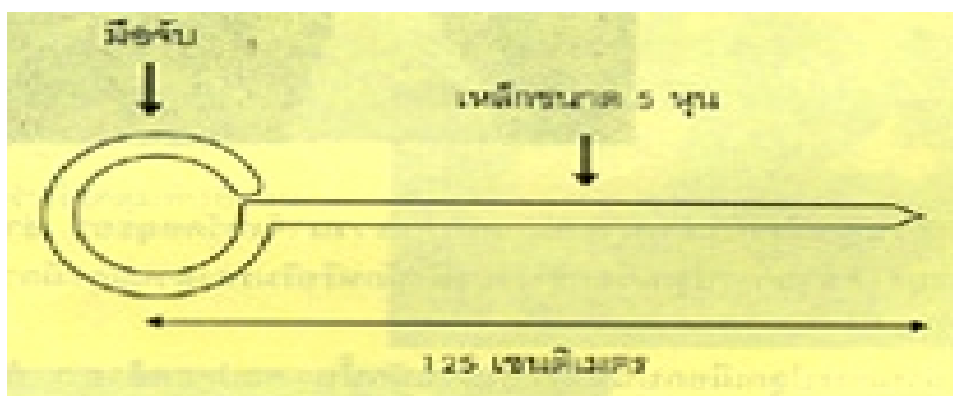
การปลูกเผือกริมคันนาของเกษตรกรชาวนาจังหวัดอยุธยา อ่างทอง และสุพรรณบุรี คล้าย การปลูกเผือกข้างร่องพืชผักหรือริมร่องสวนและมีการดูแลรักษาคล้ายกัน

ส่วนการปลูกเผือกบนหลังร่องสวนผักนั้น จะปลูกคล้ายๆ กับการปลูกเผือกบนที่ดอนโดยใช้ระยะปลูกระหว่างต้น 50 เซนติเมตร ระหว่างแถว 100 เซนติเมตร (1 เมตร) การรดน้ำจะเหมือน การรดน้ำผักแบบขร่งทั่วไป ส่วนการดูแลรักษาอื่นๆ ก็เหมือนการปลูกเผือกในที่ดอน

2.4 การใส่ปุ๋ย ควรใส่ปุ๋ย 3 ครั้ง เช่นเดียวกับการปลูกเผือกที่ดอนโดยใช้สูตรปุ๋ย และ อัตราเดียวกัน สำหรับวิธีการใส่ปุ๋ยนั้นใส่โดยการเจาะหลุมระหว่างต้นหยอดปุ๋ยลงไป แล้วกลบด้วยดินโคลน

2.5 การกำจัดวัชพืช กลบโคนต้นและการตัดแต่งหน่อ หลังจากปลูกเผือกได้ 1 เดือน ควรมีการกำจัดวัชพืชและกลบโคนด้วยดินโคลนทุกเดือนและถ้าพบว่าเผือกมีการแตกหน่อมากเกินไป ควรใช้เลื่อยแซะหน่อข้างออกให้หมด เผือกจะมีการลงหัวได้ขนาดใหญ่ขึ้น

2.6 การเก็บเกี่ยวผลผลิต หลังจากปลูกเผือกได้ 5-6 เดือน ใบเผือกจะเล็กลง ใบหนาขึ้น ใบช่วงล่างจะเป็นสีเหลือง และเริ่มเหี่ยวเหลืองใบยอด 2-3 ใบ ให้ขุดโดยใช้เหล็กปลายแหลมขนาด 5 หุน ยาว 1 เมตร 25 เซนติเมตร มีห่วงกลมทำเป็นมือถือ แทะเหล็กแหลมลงไปโคนเผือกอย่าให้ชิด โคนเผือกมากนักเพราะก้านเหล็กจะถูกหัวเผือกเสียหายได้ เมื่อทะเหล็กแหลมลงไปแล้ว ก็โน้มก้านเหล็กเอียงทำมุมกับพื้นดิน 45 องศา หมุนเหล็กคว้านรอบโคนต้นเผือกเป็นครึ่งวงกลมทั้ง 2 ด้าน ของต้น แล้วดึงเอาหัวเผือกขึ้นมา ผู้ที่มีความชำนาญในการใช้เหล็กแหลมจะสามารถคว้านหัวเผือกขึ้นมา ได้รวดเร็วมาก



เครื่องมือขุดเผือก

3. การปลูกเผือกในนา เป็นการปลูกในพื้นที่นาเช่นปลูกหลังฤดูการทำนา เป็นพื้นที่ที่มีระบบน้ำชลประทานดี เช่น จังหวัดสระบุรี สิงห์บุรี และนครสวรรค์ เป็นต้น

3.1 การเตรียมดิน หลังจากการเก็บเกี่ยวข้าวแล้ว ให้ใช้รถแทรกเตอร์ไถด้วยผาน 3 หรือ 4 ตากดินไว้ระยะหนึ่งประมาณ 15-30 วัน แล้วไถย่อยดิน ถ้าบริเวณดินปลูกนั้นเป็นดินเปรี้ยว ควรใส่ปูนขาว เพื่อลดความเป็นกรดของดิน (ดินเปรี้ยว) ในอัตรา 200-400 กิโลกรัม/ไร่ ขึ้นอยู่กับดินเปรี้ยวมากหรือน้อย โดยหว่านปูนขาวก่อนการไถพรวนต่อจากนั้นใช้รถแทรกเตอร์ยกร่องห่างกัน 1-1.20 เมตร เหมือนการยกร่องปลูกอ้อย

การปลูกเผือกหลังนาที่บางแห่ง เช่น สระบุรี และสุพรรณบุรี จะเตรียมดินแบบทำนามีการทำเทือก แล้วปล่อยน้ำออกเหลือดินโคลน นำลูกเผือกที่เพาะชำมีการแตกยอด 1-2 ใบ แล้วมาปลูกแบบดำนาก็มีผลให้เผือกตั้งตัวเจริญเติบโตดี เช่นกัน

3.2 การเตรียมพันธุ์ การปลูกเผือกในนาจะใช้ลูกเผือกที่เพาะชำจนแตกใบแล้วประมาณ 2-3 ใบ หรือสูงประมาณ 20-25 เซนติเมตร ข้ายลงปลูกเช่นเดียวกับการปลูกเผือกริมร่องสวน และมีวิธีเตรียมกล้าเผือกเช่นเดียวกัน

3.3 การปลูก การปลูกเผือกในนาจะปลูก 2 แบบ ถ้าปลูกแบบยกร่องจะปลูก 2 แถว แต่ถ้าปลูกแบบนาดำจะปลูกแถวเดียว

3.3.1 การปลูกแบบแถวเดียว วิธีการปลูกแบบนี้จะคล้ายวิธีการทำนาโดยหลังจากเตรียมแปลงทำเทือกเสร็จแล้ว เกษตรกรจะนำลูกเผือกที่แตกใบ 1-2 ใบ ไปปลูกลงแปลงแบบดำนา ระยะปลูกระหว่างต้น 50 เซนติเมตร ระหว่างแถว 100 เซนติเมตร วิธีนี้จะให้น้ำแบบท่วมแปลงเหมือนการทำนาเมื่อเผือกตั้งตัวได้ ทำการพูนโคน (ชาวไร่เผือกภาคกลางเรียกว่า “การแทงโปะ” คือเป็นการแทงตักดินขึ้นมากองไว้ตามแถวเผือก

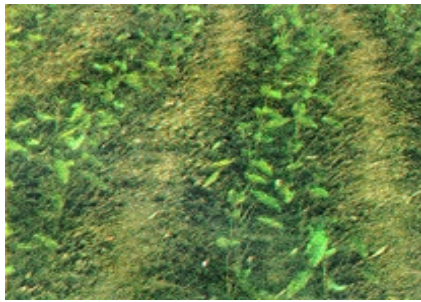


การ “แทงโปะ”

การเตรียมดินที่พร้อมจะปักดำกล้าเผือก

การปลูกเผือกในนาแบบแถวเดียว

3.3.2 การปลูกแบบแถวคู่ เป็นการปลูกเผือกหลังนาแบบยกร่องแต่ร่องห่างกันประมาณ 120-150 เซนติเมตร นำลูกเผือกที่เตรียมเพาะชำแล้วมีใบ 1-2 ใบมาปลูกข้างร่อง 2 ข้างแบบแถวคู่ โดยใช้ระยะระหว่างต้น 50 เซนติเมตร ระหว่างแถว 40 เซนติเมตร



เริ่มปลูกเผือกในนาแบบแถวคู่



การปลูกเผือกในนาแบบแถวคู่

3.4 การให้น้ำ การปลูกเผือกหลังนาส่วนใหญ่จะตรงกับฤดูร้อน จำเป็นต้องให้น้ำเผือกให้ชุ่มชื้นอยู่เสมอเผือกจึงเจริญเติบโตและลงหัวได้ดี ถ้าเป็นการปลูกเผือกแบบเดียวกับการทำนาก็ควรปล่อยน้ำท่วมแปลงเป็นระยะอย่าให้แปลงปลูกเผือกขนาบน้ำ โดยให้น้ำสูงกว่าผิวดิน 10-15 เซนติเมตร

ส่วนการปลูกเผือกแบบยกร่องและปลูกแบบแถวคู่นั้นจะให้น้ำแบบสูบน้ำหรือปล่อยน้ำเข้าตามร่องให้ดินปลูกข้างต้นเผือกมีความชุ่มชื้นอยู่เสมอ

การใส่ปุ๋ย การกำจัดวัชพืช การกลบโคนต้น การตัดแต่งหน่อ และการเก็บเกี่ยวเผือกที่ปลูกในนา ปฏิบัติเช่นเดียวกับการปลูกเผือกริมร่องสวนตามที่ได้กล่าวไปแล้ว

การเก็บรักษา

เผือก เป็นพืชหัวที่เก็บรักษาไว้นานพอสมควร หลังจากการเก็บเกี่ยวผลผลิตแล้ว ควรนำเผือกไปไว้ในที่ร่มเงามีอากาศถ่ายเทได้สะดวก ไม่อับลมเป็นที่ที่มีอากาศค่อนข้างเย็น เช่น ใต้ร่มไม้ หรือใต้ถุนบ้าน เป็นต้น ต่อจากนั้นทำการแยกดินที่กับหัวและแยกรากแขนง คัดแยกหัวแต่ละขนาด เช่น ใหญ่พิเศษ ใหญ่ กลาง และเล็ก แล้วบรรจุใส่ภาชนะที่เหมาะสม เช่น ถูพลาสติกขนาดใหญ่แบบเจาะรูได้ หรืออาจเป็นเชิงหรือรังพลาสติก

ข้อควรปฏิบัติเพื่อเก็บรักษาหัวเผือกไว้ได้นาน และไม่เน่าเสียง่ายดังนี้

1. ก่อนขุดเผือกประมาณ 15-30 วัน ไม่ควรเอาน้ำเข้าแปลงหรือรดน้ำแปลงเผือกเพราะเผือกจะดูดซึมน้ำไว้มาก เก็บไว้ไม่ได้นาน
2. ขุดเผือกเฉพาะเมื่อเผือกมีอายุเก็บเกี่ยวผลผลิตไม่ควรเก็บเกี่ยวเผือกเมื่อมีอายุน้อยเกินไปจะเน่าเสียได้ง่าย
3. ในการขุดเผือกแต่ละครั้ง ควรขุดเผือกด้วยความระมัดระวังอย่าให้หัวเผือกมีบาดแผลบอบช้ำเผือกจะเน่าเสียง่าย เมื่อพบว่าเผือกมีบาดแผลควรแยกไว้ต่างหากไม่ปะปนกัน
4. กรณีที่จะขนส่งเผือกไปไกลๆ หรือจะเก็บเผือกไว้นานหลายเดือนไม่ควรล้างดินออกผึ่งให้แห้งสนิทอย่าให้เปียกชื้นก่อนที่จะนำไปเก็บในโรงเก็บหรือขนส่งไกลๆ ต่อไป
5. การขนส่งเผือกควรมีภาชนะใส่เผือกที่เหมาะสม ซึ่งต่างประเทศ เช่น ญี่ปุ่นจะใส่กล่องกระดาษสามารถใส่เผือกซ้อนกันได้ โดยเผือกไม่ทับถมกันเป็นปริมาณมาก จึงมีผลหรือเป็นส่วนหนึ่งที่จะเก็บรักษาเผือกได้ไม่นาน

6. ไม่ควรนำเผือกที่เก็บเกี่ยวได้ มาสู่มองกันเป็นปริมาณมากหรือขึ้นไปเหยียบย่ำเผือก ควรนำเผือกที่จะเก็บรักษาไว้นาน ๆ มาเก็บไว้เป็นชั้นๆ

7. ห้องที่เก็บรักษาหัวเผือกนั้น จะต้องมีการระบายอากาศได้สะดวก อุณหภูมิประมาณ 10-15 องศาเซลเซียส

หากมีความจำเป็นต้องเก็บรักษาควรตัดใบและรากทั้งหมดออกไม่ควรล้างน้ำ การเก็บรักษาหัวเผือก โดยการจุ่มลงไปในสารป้องกันเชื้อรา แคปแทน หรือ เบนเลท ความเข้มข้น 500 ส่วนในล้านส่วน (ppm.) แล้วเก็บรักษาไว้ในบ่อดินจะทำให้หัวเผือกเน่าเสียลดลง ได้ผลดีกว่าการเก็บรักษาในซีลื้อยแห้ง ซีลื้อยชื้นและถุงพลาสติกห้วย่อยหรือลูกเผือกที่เก็บรักษาไว้ในบ่อดินได้สภาพพร้อมและป้องกันน้ำฝนได้จะเก็บรักษาไว้ได้นาน 6-10 เดือนอายุการเก็บรักษาขึ้นอยู่กับขนาดหัวคือเผือกที่มีขนาดหัวคือ เผือกที่มีขนาดหัวเล็กจะเก็บรักษาไว้ได้นานกว่าเผือกที่มีขนาดหัวใหญ่

นอกจากจะเก็บรักษาเผือกในรูปหัวเผือกสดแล้ว ยังสามารถเก็บรักษาเผือกในรูปเผือกแห้ง โดยทำการปอกเปลือกแล้วผ่าเผือกเป็นแผ่นบาง ๆ ตากเผือกให้แห้งสนิท เมื่อนำมาบริโภค ก็สามารถนำไปนึ่งทอด หรืออบ เป็นแป้งเผือกได้

โรคเผือกที่สำคัญ

1. โรคใบไม้ (โรคใบจุดตาเสือ)

สาเหตุ เกิดจากเชื้อรา *Phytophthora colocasiae* Rac. อาการบนใบเกิดจุดสีน้ำตาลฉ่ำน้ำ ขนาดหัวเข็มหมุด ถึงขนาดเหรียญบาท ปรากฏเห็นชัดบนผิวใบแผลขยายใหญ่ขึ้นเป็นวงๆ ต่อกัน ลักษณะพิเศษ คือ บริเวณของขอบแผลมีหยดสีเหลืองขึ้น ซึ่งต่อมาแห้งเป็นเม็ดๆ เกาะอยู่เป็นวงๆ เมื่อบีบจะแตกเป็นผล ละเอียดย สีสนิม ในระยะที่รุนแรงแผลขยายติดต่อกัน และทำให้ใบม้วนพับเข้าและแห้งเหี่ยว หรืออาจเน่าและถ้าอากาศชื้นมีฝนพรา



อาการ บนก้านใบจะเกิดแผลฉ่ำน้ำยาวรี สีน้ำตาลอ่อน แผลขยายใหญ่ขึ้นเป็นวงๆ เช่นกันต่อมาจะเน่าแห้งเป็นสีน้ำตาล มีหยดสีเหลืองขึ้นด้วยทำให้ก้านด้านทาน้ำหนักใบไม้ได้จึงหักพับ มีผลทำให้ใบแห้ง พบมากในระยะโรครุนแรง และมีลมพัด อาการเป็นระยะนี้ทำให้ผลผลิตลดลง และเชื้อนี้อาจเข้าทำลายหัวเผือกด้วยทำให้หัวเผือกเน่าเสียหายได้



ความสัมพันธ์ของความชื้นและอุณหภูมิ จะมีผลต่อการเกิดโรคเชื้อราทำให้โรคมีการระบาดรุนแรงหากช่วงที่ได้รับเชื้อ มีฝนตกพราตอนใกล้รุ่ง และตอนเช้าติดต่อกัน มีฝนพราทั้งวัน และมีลมอ่อนๆ เนื่องจากสภาพดังกล่าวเหมาะสมต่อการสร้างสปอร์เชื้อรา ซึ่งเชื้อสร้างสปอร์บนใบเผือกได้ดีหากมีความชื้นสูง (90-100%) และอุณหภูมิต่ำ (20-25%)

โรคนี้เป็นโรคที่รุนแรงที่สุดของเผือกที่พบในประเทศไทยและในต่างประเทศ โรคนี้เริ่มระบาดเมื่อมีฝนตกและอากาศชุ่มชื้น ถ้ามีฝนตกหนักและติดต่อกันหลาย ๆ วัน โรคจะระบาดอย่างรวดเร็ว ใบแปลงที่เป็นรุนแรง เผือกจะมีใบเหลืองประมาณต้นละ 3-4 ใบ เท่านั้น เผือกที่เป็นโรคนี้ถ้ายังไม่เริ่มลงหัว หรือลงหัวไม่โตนักจะเสียหายหมด หัวที่ลงจะไม่ขยายเพิ่มขนาดขึ้น ในช่วงที่หมอกลงจัดเผือกจะเป็นโรคนี้ได้ง่ายเช่นเดียวกัน

การป้องกันกำจัด

1. หากพบว่าในเผือกเริ่มเป็นโรคใบจุดตาเสือ ให้ตัดใบเผือกที่เป็นโรคไปเผาทำลายให้หมด ไม่ควรปล่อยให้หลงเหลืออยู่ในแปลง เชื้อราจะปลิวไปยังต้นเผือกต้นอื่นๆ ได้
2. ใช้พันธุ์ที่ต้านทานต่อโรคใบจุดตาเสือ ในแหล่งที่มีโรคนี้ระบาดมากๆ ควรเปลี่ยนใช้พันธุ์เผือกที่ทนทานต่อโรคใบจุดตาเสือมาปลูกแทน เช่น พันธุ์ พจ.06 เป็นต้น
3. แยกแปลงปลูกเผือกให้ห่างกันเพื่อลดการแพร่กระจายของโรค
4. ไม่ควรเดินผ่านแถวเผือกในขณะที่แปลงเผือกขึ้นแฉะ เพราะทำให้เพิ่มการระบาดของเชื้อ
5. ใช้สารเคมี ได้แก่ ริโดมิล อัตรา 2-3 กรัมต่อต้น หยอดลงไปโคนต้นจะสามารถป้องกันโรคได้ประมาณ 1 เดือน หรือใช้สารคูปราวิท 50% อัตรา 80 กรัมต่อน้ำ 20 ลิตร พ่นให้ทั่วทั้งต้น 5-7 วันต่อครั้ง และเนื่องจากเผือกมีใบสีนํ้ามาก การฉีดสารเคมีทุกครั้งจึงควรใช้สารจับใบผสมไปด้วย เพื่อให้สารเคมีจับใบเผือกได้นาน

2. โรคหัวเน่า

สาเหตุเกิดจากเชื้อรา *Sclerotium rolfsii* โรคนี้อาจเกิดได้ระหว่างการเก็บรักษาหัวเผือก หรือปล่อยให้เน่าในแปลงปลูกนานเกินไป หรือมีน้ำท่วมขังแปลงปลูกเผือกในช่วงเผือกใกล้เก็บเกี่ยว

การป้องกันกำจัด

1. พยายามหลีกเลี่ยงไม่ให้หัวเผือกที่ใกล้ช่วงเก็บเกี่ยวได้รับน้ำหรือความชื้นมากเกินไป ถ้ามีน้ำท่วมขังควรสูบน้ำออก
2. ในระหว่างการเก็บรักษาหัวเผือกในโรงเก็บน้ำควรระมัดระวังไม่ให้หัวเผือกขึ้น และไม่ควรกองหัวเผือกสูงเกินไป ควรทำเป็นชั้นๆ จะได้ระบายถ่ายเทอากาศได้สะดวก

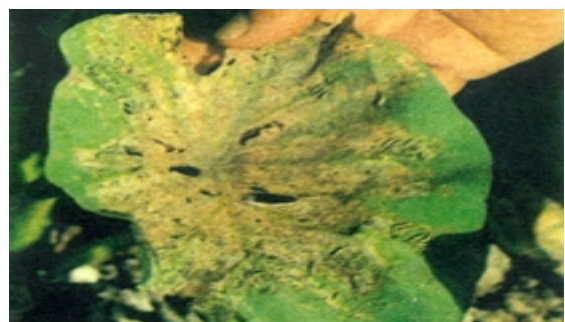


แมลงศัตรูเผือก

1. หนอนกระทุ้ม

เป็นแมลงศัตรูเผือกที่ระบาดเฉพาะแหล่ง ไม่พบทั่วไป แมลงชนิดนี้มีพืชอาศัยหลายชนิด เช่น บัวหลวง และพืชผักชนิดต่าง ๆ

ลักษณะและการทำลาย เริ่มแรกผีเสื้อจะวางไข่ไว้ตามใบเผือก แล้วฟักตัวออกเป็นตัวหนอนอยู่เป็นกลุ่ม



กัดกินใบเหือกด้านล่าง เหลือกไว้แต่ผิวใบด้านบนเมื่อผิวใบแห้งจะมองเห็นเป็นสีขาว ถ้าหนอนกระพี้มีกระบาดมากจะกัดกินใบเหือกเสียหายทั่วทั้งแปลงได้ ทำให้เหือกลงหัวน้อย ผลผลิตต่ำ

การป้องกันกำจัด ให้สารเคมีฉีดพ่นช่วงที่หนอนชนิดนี้ระบาดสารเคมีที่ใช้ ได้แก่ เพอเมทริน มีชื่อการค้า คือ แอมบุซ 10% อีซี ใช้อัตรา 40-60 มิลลิลิตรต่อน้ำ 20 ลิตร และแอมบุซ 25% อีซี ใช้อัตรา 10-20 มิลลิลิตรต่อน้ำ 20 ลิตร หรือสารเพนวาสิเรท มีชื่อการค้าคือ ชูมิไซดิน 20 % อีซี ใช้อัตรา 15-30 มิลลิลิตรต่อน้ำ 20 ลิตร ชูมิไซดิน 35% อีซี ใช้อัตรา 10-20 มิลลิลิตรต่อน้ำ 20 ลิตร และชูมิไซดิน 10% ใช้อัตรา 30-60 มิลลิลิตรต่อน้ำ 20 ลิตร หรืออาจใช้สารเคมีอไซโตริน อัตรา 28-38 มิลลิลิตรต่อน้ำ 20 ลิตร หรือแลนเนท อัตรา 12-15 กรัมต่อน้ำ 20 ลิตร อย่างไม่อย่างหนึ่งพ่นในช่วงที่หนอนระบาด

2. เพลี้ยอ่อน

เป็นแมลงศัตรูเหือกที่ระบาดเฉพาะแหล่งไม่พบทั่วไป มีขนาดเล็ก ตัวอ่อนมีสีน้ำตาล โดยเพลี้ยอ่อนจะดูดกินน้ำเลี้ยงตามใบและยอดอ่อนของเหือกทำให้เหือกแคระแกรน ไม่ค่อยเจริญเติบโต

การป้องกันกำจัด ใช้สารเคมี ได้แก่ มาลาไธออน อัตรา 40-45 มิลลิลิตรต่อน้ำ 20 ลิตร หรือใช้สารคาร์บาริล เช่น เซพวิน 80% อัตรา 47 กรัม ต่อน้ำ 20 ลิตร พ่นในช่วงเพลี้ยอ่อนระบาด

3. ไรแดง

เป็นแมลงศัตรูขนาดเล็กที่ระบาดเฉพาะแหล่ง ไม่พบทั่วไป ไรแดงมีรูปร่างคล้ายแมงมุม ตัวเล็กมาก ลำตัวสีแดง พบอยู่ตามใต้ใบเหือกและยอดอ่อนโดยไรแดงจะใช้ปากดูดกินน้ำเลี้ยง บริเวณใต้ใบเหือก ทำให้เกิดเป็นรอยจุด สีน้ำตาลหรือสีขาวอยู่ทั่วไป ถ้าระบาดมากใบเหือกจะเปลี่ยนจากสีเขียวกลายเป็นสีเทา แล้วแห้งในที่สุด ไรแดงเหือกจะพบระบาดมากในช่วงฤดูแล้ง หรือในช่วงเหือกขาดน้ำ

การป้องกันกำจัด สารเคมี ได้แก่ สารไดโรฟอล เช่น เคลเทน ไคโคล หรือคิลไมท์ อย่างไม่อย่างหนึ่ง อัตรา 40-50 มิลลิกรัมต่อน้ำ 20 ลิตร พ่น บริเวณที่ไรแดงระบาดโดยเฉพาะใต้ใบเหือก