

# การปลูกข้าวขาวดอกมะลิ 105

โดย : วิไลภรณ์ ชนกล้าชัย  
กรมส่งเสริมการเกษตร



- ❖ การปลูกข้าวขาวดอกมะลิ 105
- ❖ การปลูกข้าวขาวดอกมะลิ 105 เพื่อไว้ผลผลิตสูง
- ❖ ไรต์ที่สำคัญ
- ❖ แบลงที่สำคัญ
- ❖ สัตว์ศัตรูที่สำคัญ
- ❖ การปลูกข้าวขาวดอกมะลิ 105 เพื่อใช้ทำพันธุ์
- ❖ การเก็บเกี่ยว
- ❖ การตากข้าว
- ❖ การนวดข้าว
- ❖ การเก็บรักษา

## การปลูกข้าวขาวดอกมะลิ 105

ข้าวขาวดอกมะลิ 105 เป็นพันธุ์ข้าวหอมที่ได้จากการนำข้าวพันธุ์พื้นเมืองจากนาเกษตรกร อำเภอ บางคล้า จังหวัดฉะเชิงเทรา จำนวน 199 รวง มาปลูกเพื่อศึกษาพันธุ์และได้ข้าวรวงที่ 105 ที่มีลักษณะ พิเศษ คือ มีกลิ่นหอม และเมล็ดอ่อนนุ่ม เมื่อนำมาหุงต้ม ดังนั้น จึงมีการปรับปรุงพันธุ์ให้บริสุทธิ์ตามหลัก วิชาการจนได้พันธุ์ข้าวขาวดอกมะลิ 105 และ รัฐบาลประกาศให้ขยายพันธุ์ส่งเสริมการปลูกได้ตั้งแต่วันที่ 25 พฤษภาคม 2502 เป็นต้นมา สำหรับพื้นที่ปลูกข้าวขาวดอกมะลิ 105 ที่เหมาะสม ได้แก่ ภาคตะวันออก เฉียงเหนือ ภาคเหนือ และภาคกลางบางพื้นที่

### ลักษณะทั่วไป

1. เป็นข้าวเจ้าไวต่อช่วงแสง
2. เป็นข้าวต้นสูงประมาณ 140-150 เซนติเมตร
3. อายุเก็บเกี่ยว ข้าวจะออกดอกประมาณวันที่ 20 ตุลาคม และสุกแก่เก็บเกี่ยวได้ ประมาณวันที่ 20 พฤศจิกายน ของทุกปี
4. ระยะพักตัวของเมล็ด ประมาณ 8 สัปดาห์
5. ขนาดเมล็ดข้าวกล้อง ยาว 7.5 มิลลิเมตร กว้าง 2.1 มิลลิเมตรหนา 1.8 มิลลิเมตร
6. ลักษณะเมล็ดข้าวเปลือก เมล็ดเรียวยาว ก้านงอน สีฟาง

## ข้อดี

1. มีกลิ่นหอม เมล็ดอ่อนนุ่มเมื่อนำมาหุงต้ม
2. ทนต่อสภาพแล้ง ทนต่อดินเปรี้ยวและดินเค็ม
3. คุณภาพการขัดสีดี เมล็ดข้าวสารใส แข็ง มีท้องไข่น้อย
4. หนวดง่าย เนื่องจากเมล็ดหลุดร่วงจากรวงได้ง่าย
5. เป็นที่ต้องการของตลาด ขายได้ราคาดี



## ข้อจำกัด

1. ไม่ต้านทานโรคขอบใบแห้ง โรคใบสีส้ม โรคใบจุด สีน้ำตาล และโรคไหม้ และโรคใบหงิก
2. ไม่ต้านทานแมลงบั่ว เพลี้ยกระโดดสีน้ำตาล
3. ต้นอ่อนล้มง่าย ถ้าปลูกในบริเวณที่ดินมีความอุดมสมบูรณ์สูง

## การปลูกข้าวขาวดอกมะลิ 105 เพื่อใช้พาลผลิตสูง

1. คัดเลือกเมล็ดพันธุ์ให้บริสุทธิ์ ไม่ให้มีเมล็ดพันธุ์อื่นหรือสิ่งเจือปน เช่น เมล็ดวัชพืชและเปอร์เซ็นต์การงอกสูง 80 เปอร์เซ็นต์ขึ้นไป

2. เลือกวิธีการปลูกและช่วงเวลาที่เหมาะสม

- ในเขตชลประทานที่ไม่มีปัญหาเรื่องน้ำ ควรทำนาดำหรือนาหว่านน้ำตามแผนใหม่ โดยนาดำให้เริ่มตกล้างกลางเดือน กรกฎาคม ปักดำต้นสิงหาคม แล้วข้าวจะออกดอกประมาณ 20 ตุลาคม และเก็บเกี่ยวได้ประมาณ 20 พฤศจิกายนของทุกปี ส่วนนาหว่านน้ำตามแผนใหม่ ให้หว่านประมาณปลายเดือนกรกฎาคม ถึงต้นเดือนสิงหาคม แล้วเก็บเกี่ยวในช่วงปลายเดือนพฤศจิกายน

- ในพื้นที่ฝนตกน้อยหรือฝนล่า ควรทำนาหว่านหรือนายอด โดยช่วงเวลาปลูกที่เหมาะสมอยู่ระหว่างปลายเดือนกรกฎาคมถึงต้นเดือนสิงหาคม และข้าวจะเก็บเกี่ยวได้ในช่วงปลายเดือนพฤศจิกายน

3. การเตรียมดินเพื่อปลูกข้าวขาวดอกมะลิ 105

- **นาหว่านข้าวแห้ง** ในสภาพดินร่วนปนทรายที่จังหวัดสุรินทร์และดินทรายปนดินร่วนที่ทุ่งกุลาร้องไห้ จะเตรียมดินโดยการไถพรวนแล้วหว่านเมล็ดข้าวในอัตรา 10 กิโลกรัมต่อไร่ จากนั้นคราดกลบและไถพรวนคลุม 1000 กิโลกรัมต่อไร่ จะทำให้ผลผลิตเฉลี่ยที่ได้สูงที่สุดถึง 500 กิโลกรัม/ไร่



● **นาดำ** จะต้องไถดะทิ้งไว้ประมาณ 15 วัน จึงไถแปรอีกครั้ง เพื่อกำจัดต้นอ่อนของวัชพืชที่งอกขึ้นมาใหม่แล้วคราดเพื่อต้นวัชพืชให้จมอยู่ใต้โคลน ในขณะที่เดียวกันก็เกลี่ยโคลนปรับระดับหน้าดินไปด้วย จะทำให้ระดับน้ำในแปลงนาท่วมคลุมวัชพืชได้อย่างทั่วถึง



นาดำ

● **นาหว่านน้ำตมแผนใหม่** มีวิธีการเตรียมดินที่ยุ่งยากกว่า 2 วิธีที่ผ่านมา โดยเริ่มจากการไถดะทิ้งไว้ประมาณ 15 วัน แล้วไถแปรทิ้งไว้อีก 7 วัน จากนั้นไถแปรอีกครั้งแล้วคราดเก็บเศษวัชพืชออกให้หมด หรือ เหยียบขี้คราดต้นเศษ วัชพืชต่างๆ ให้ลงไปอยู่ใต้โคลน แล้วจึงสูบลูกเห็บให้เรียบสม่ำเสมอ แบ่งแปลงย่อยขนาดกว้าง 3-5 เมตร ทิ้งไว้ 1 คืน แล้วจึงหว่านเมล็ด หลังจากนั้น 4-5 วันให้ทยอยปล่อยน้ำเข้าท่วมหน้าดิน เพื่อคลุมวัชพืชที่งอกตามระดับความสูงของน้ำจนถึงระดับประมาณ 10-15 เซนติเมตร ต้นข้าวจะเจริญเติบโตพอที่จะคลุมวัชพืชได้



### นาหว่านน้ำตมแผนใหม่

● **นายอด** เป็นวิธีที่ไม่นิยมปลูกมากนัก แต่ถ้าจำเป็นจะต้องปลูกด้วยวิธีนี้ ในช่วงเตรียมดินจะต้องกำจัดวัชพืชออกให้หมด และหลังจากหยอดเมล็ดข้าวแล้วควรคลุมฟางทับในอัตรา 1000 กิโลกรัมต่อไร่ และเมื่อมีโอกาสได้รับน้ำฝนจะต้องเก็บกักน้ำให้ท่วมวัชพืช เพื่อกำจัดวัชพืชที่งอกมาใหม่



นายอด

4. ใช้เมล็ดพันธุ์อัตราที่เหมาะสม กล่าวคือ ถ้าเป็นนาหว่านข้าวแห้ง ควรใช้ในอัตรา 10-15 กิโลกรัมต่อไร่ นาหว่านน้ำตมแผนใหม่ 12-15 กิโลกรัมต่อไร่ วิธีหยอด 6-8 กิโลกรัมต่อไร่ และปักดำใช้ 4-7 กิโลกรัมต่อไร่

5. ควรใส่ปุ๋ยในอัตราที่เหมาะสมและถูกวิธี ดังนี้

**การใส่ปุ๋ยนาดำ** ควรใส่ 2 ครั้ง คือ

ครั้งที่ 1 ใส่ก่อนปักดำไม่เกิน 1 วัน หรือหลังปักดำประมาณ 10-20 วัน โดยใส่ปุ๋ยสูตร 16-20-0, 20-20-0, 28-22-0 หรือ 18-46-0 ในดินเหนียว และสูตร 16-16-8 ในดินทราย อัตรา 20-25 กิโลกรัมต่อไร่

ครั้งที่ 2 ใส่ก่อนข้าวออกดอกประมาณ 30 วัน (ประมาณวันที่ 20 กันยายนของทุกปี) โดยใช้สูตร 21-0-0 ในอัตรา 10-20 กิโลกรัมต่อไร่ หรือปุ๋ยยูเรียสูตร 46-0-0 ในอัตรา 5-10 กิโลกรัมต่อไร่

**การใส่ปุ๋ยนาหว่านน้ำตมแผนใหม่** ควรใส่ 2 ครั้ง คือ

ครั้งที่ 1 ใส่หลังหว่านข้าวแล้ว 20-30 วัน โดยใช้ปุ๋ยสูตร 16-20-0, 20-20-0, 18-22-0 หรือ 18-46-0 ในดินเหนียวและสูตร 16-16-8, ในนาดินทราย อัตรา 20-25 กิโลกรัมต่อไร่

ครั้งที่ 2 ใส่ในช่วงก่อนข้าวออกดอกประมาณ 30 วัน (ประมาณวันที่ 20 กันยายนของทุกปี) โดยใช้ปุ๋ยสูตร 21-0-0 ในอัตรา 10-20 กิโลกรัมต่อไร่ หรือ ปุ๋ยยูเรียในอัตรา 5-10 กิโลกรัมต่อไร่

ส่วนการทำนาหว่านข้าวแห้งและนาหยอด ไม่ควรใช้ปุ๋ยเคมีเพราะจะทำให้ค่าตอบแทนไม่คุ้มค่า ถ้าจะใช้ให้ใส่ปุ๋ยคอกหรือปุ๋ยหมักเท่านั้น

6. มีการป้องกันกำจัดโรค แมลง และสัตว์ศัตรู

## โรคที่สำคัญ

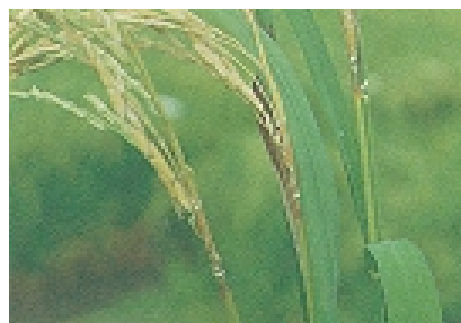
**โรคไหม้และโรคคอรวงเน่า**

เชื้อสาเหตุ : เชื้อรา

การป้องกันกำจัด : 1. ไม่ควรใส่ปุ๋ยไนโตรเจนในอัตราสูงเกินไป  
2. ใช้สารเคมีฉีดพ่น ได้แก่ เบนเลท ฮีโนซาน ฉีดพ่น 2 ครั้ง โดยทิ้งระยะห่างกัน 7 วันในช่วงที่มีการระบาดของโรค



โรคไหม้



โรคคอรวงเน่า

## โรคใบหงิก



เชื้อสาเหตุ : เชื้อไวรัส โดยมีเพลี้ยกระโดดสีน้ำตาลเป็นแมลงพาหะ

การป้องกันกำจัด : ใช้สารเคมีประเภทดูดซึม ได้แก่ คาร์โบฟูราน หวานไนแปลงกล้า ในอัตรา 5 กิโลกรัมต่อไร่ โดยใส่เพียงครั้งเดียวก่อนหว่านกล้า หรือ หลังจากข้าวงอกแล้วประมาณ 3-4 วัน

## โรคขอบใบแห้ง

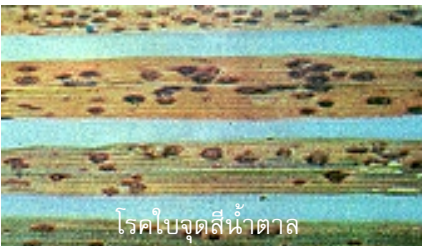


เชื้อสาเหตุ : เชื้อแบคทีเรีย

การป้องกันกำจัด :

1. ไม่ควรใส่ปุ๋ยไนโตรเจนสูงเกินไป
2. ใช้สารเคมีจำพวกฟีนาซีน (Phenazine-5-oxide) โดยใช้ตามคำแนะนำในฉลาก

## โรคใบจุดสีน้ำตาล



เชื้อสาเหตุ : เชื้อรา

การป้องกันกำจัด : ใช้สารเคมี ได้แก่ ซีรีแซน (Ceresan) หรือ ไตเทนเอ็ม 45 คลุกเมล็ดพันธุ์ก่อนนำไปปลูก

## แมลงที่สำคัญ

### เพลี้ยกระโดดสีน้ำตาล



การป้องกันกำจัด :

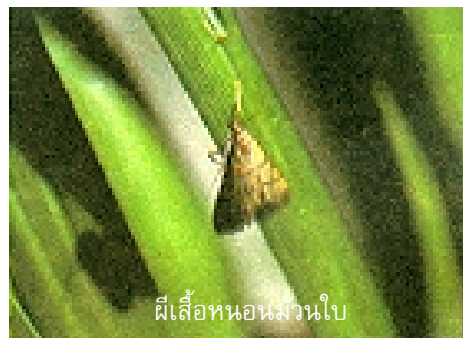
1. ใช้หลอดไฟชนิดเรืองแสง (นีออน) ล่อและเก็บตัวเต็มวัยของเพลี้ยกระโดดสีน้ำตาลมาทำลาย
2. ใช้สารเคมีประเภทดูดซึม จำพวกคาร์โบฟูราน เช่น ฟุราดาน 3 วิดูราแทร์ โดยใช้ตามคำแนะนำในฉลาก

## หนอนกอ



- การป้องกันกำจัด :
1. เผาตอซังข้าวหลังจากเก็บเกี่ยวผลผลิตเรียบร้อยแล้ว
  2. ใช้หลอดไฟชนิดเรืองแสงล่อและเก็บตัวผีเสื้อหนอนกอมาทำลาย
  3. ใช้สารเคมีป้องกันกำจัด ได้แก่ บี เอช ซี หรือ ฟูราดาน โดยใช้ตามคำแนะนำในฉลาก

## หนอนม้วนใบ



- การป้องกันกำจัด :
1. ทำความสะอาดแปลงนา ไม่ให้เห็นที่อยู่อาศัยของหนอนม้วนใบ
  2. ใช้หลอดไฟชนิดเรืองแสงล่อแมลงและเก็บตัวผีเสื้อหนอนม้วนใบมาทำลาย
  3. ใช้สารเคมีป้องกันกำจัด ได้แก่ มาลาไธออน โดยใช้ตามคำแนะนำในฉลาก

## แมลงสิง

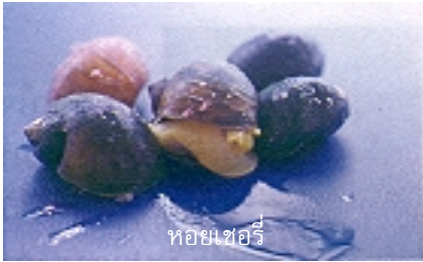


การป้องกันกำจัด :

1. ทำความสะอาดแปลงนาไม่ให้เป็นที่อยู่อาศัยของแมลงสิง
2. ใช้สารเคมีป้องกันกำจัด ได้แก่ มาลาไธออน โดยใช้ตามคำแนะนำในฉลาก

## สัตว์ศัตรูที่สำคัญ

### หอยเชอร์รี่



หอยเชอร์รี่



ไข่หอยเชอร์รี่

การป้องกันกำจัด :

1. ในช่วงเตรียมดินหลังจากฝนตกใหม่ ๆ ควรปล่อยเปิดลงไป หากกินในแปลงนาและในขณะไถคราด ถ้าหากพบหอยเชอร์รี่ หรือไข่หอยเชอร์รี่ให้เก็บนำไปทำอาหารรับประทาน เลี้ยงเป็ดหรือทำลายทิ้ง
2. ในช่วงหลังไถคราดนาแล้ว ให้ใช้กิ่งไม้ปักไว้ตามมุมคันนา และนำหญ้าอ่อนไปวางล่อหอยเชอร์รี่ไปอาศัยอยู่และวางไข่ เพื่อความสะดวกในการกำจัดต่อไป
3. ใช้สารเคมีฉีดพ่น คือ คอปเปอร์ซัลเฟต (จุนลี) ชนิดผงสีฟ้า ใช้ในอัตรา 1 กิโลกรัมต่อไร่ ละลายน้ำแล้วจึงฉีดพ่นให้ทั่ว โดยระดับน้ำในแปลงนา ไม่ควรสูงเกิน 10 เซนติเมตร หอยเชอร์รี่จะตายหมดภายใน 24 ชั่วโมง

### หนู

- การป้องกันกำจัด :
1. ทำความสะอาดแปลงนาไม่ให้เป็นที่อยู่อาศัยของหนู
  2. ใช้ซิงค์ฟอสไฟด์ ซึ่งเป็นสารออกฤทธิ์เร็วในอัตรา 1 ส่วนต่อปลายข้าว 100 ส่วน แล้ววางไว้บริเวณรอบๆ แปลงนา ถ้าจำนวนหนอยังมีมากอยู่ ให้ใช้ราคูมิน หรือออร์พาริน ซึ่งเป็นสารออกฤทธิ์ช้า ในอัตรา 1 ส่วนต่อปลายข้าว 19 ส่วน แล้วนำไปใส่ภาชนะที่กันฝนได้ วางไว้ในบริเวณรอบๆ แปลงนา

### นก

- การป้องกันกำจัด :
1. ใช้วิธีอีกได้แก่ การทำให้นกตกใจ โดยการไล่ใช้เครื่องมือสร้างขึ้นมา ทำให้เกิดเสียงดัง ทำหุ่นไล่กาไว้ในแปลงนาหรือใช้เทปคลาสเซสที่เสียแล้ว ซิงปักติดกับหลักไม้ให้สะท้อนแสงไล่่นก เป็นต้น
  2. ใช้สารเคมีไล่่นก เช่น เมซุรอลหรือเมทีโอคาร์บ 12 ซ่อนแกต่อไร่ ผสมน้ำ 20 ลิตร (1ปี๊ป) ฉีดพ่นครั้งแรกที่ข้าวเป็นน้ำนม หลังจากนั้นอีก 12 วันให้ฉีดพ่นซ้ำอีกครั้ง โดยสารเคมีนี้ จะไม่เป็นอันตรายต่อนก เพียงแต่ทำให้นกกินแล้วเซ็ดและบินหนีไปเท่านั้น

### ไส้เดือนฝอย



อาการโรครากปมเนื่องจากไส้เดือนฝอย

- การป้องกันกำจัด :
- ไม่ควรปล่อยให้แปลงนาในระยะปลูกข้าวขาดน้ำและถ้าหากพบมีการระบาดของไส้เดือนฝอยให้รีบให้น้ำให้ท่วมแปลงนาในระยะหนึ่งเพื่อทำลายไส้เดือนฝอย

## ปู

- การป้องกันกำจัด :
1. ใช้ต้นกล้าที่แข็งแรงมาปลูก โดยใช้กล้าที่มีอายุมากกว่า 30 วัน ขึ้นไป หรือ หลังจากปักดำข้าวแล้วให้ปล่อยน้ำออกจากแปลงนาทันที เมื่อต้นข้าวตั้งตัวได้แล้วจึงปล่อยน้ำเข้าอีกครั้ง
  2. ใช้สารเคมี ได้แก่ เอส - ไธออน เพนนิโตรไธออน ในอัตรา 40 ซีซีต่อไร่ ซึ่งจะให้ผลดีในการป้องกันกำจัดและไม่เป็นอันตรายต่อสัตว์น้ำอื่น ๆ

## การปลูกข้าวขาวดอกมะลิ 105 เพื่อใช้ทำพันธุ์

1. ขนาดพื้นที่ที่จะปลูกข้าวไว้ทำพันธุ์ ขึ้นอยู่กับปริมาณพันธุ์ข้าวที่จะปลูกในหน้าทั้งหมด โดยใช้อัตราส่วนดังนี้ คือ พื้นที่แปลงพันธุ์ 1 ไร่ต่อพื้นที่ปลูกประมาณ 50 ไร่
2. การเตรียมแปลงกล้า ควรกำจัดข้าววัชพืชที่เกิดจากเมล็ดข้าวที่ร่วงหล่นตกค้างในแปลงนาโดยการไถพรวน แล้วปล่อยน้ำให้ข้าวเรืองอก จากนั้นไถคราดกำจัดข้าววัชพืชให้หมด โดยแปลงนาที่ปลูกข้าวพันธุ์ดีนั้น ควรจะปลูกพันธุ์เดิมซ้ำทุก ๆ ปี
3. การเตรียมแปลงปักดำ ควรมีการกำจัดข้าววัชพืช เช่นเดียวกับแปลงกล้า และทำการปักดำข้าวกอละ 3 ต้น ระยะห่างประมาณ 25 เซนติเมตร และเว้นระยะระหว่างพันธุ์ 1 เมตร หรือคนละกระถางนา มีการใส่ปุ๋ยบำรุง ได้แก่ สูตร 16-20-0 หรือ 16-16-8 อย่างน้อยไร่ละ 20-25 กิโลกรัมต่อไร่
4. การกำจัดข้าวปน ควรทำ 3 ครั้ง คือ ครั้งแรกระยะแตกกอ โดยดูจากลักษณะการแตกกอ การชูใบ ความสูงของสีใบและต้น ถ้าพบที่ต้นผิดปกติ ควรตัดกอหรือต้นข้าวขึ้นทั้งครั้งที่ 2 ระยะออกดอกให้ตัดกอข้าวหรือต้นข้าวที่ออกดอกผิดเวลากับต้นข้าวข้างเคียง ครั้งที่ 3 ระยะข้าวส่วนใหญ่สุกเหลืองให้ตัดข้าวที่มีลักษณะเมล็ดผิดปกติทิ้งไป
5. เก็บเกี่ยวข้าวทันทีที่เมล็ดสุกจัด แล้วนำไปนวดทันทีไม่ควรตากฟ่อนข้างทิ้งไว้ในแปลงนา เพราะอาจจะถูกฝนทำให้เมล็ดข้าวเสื่อมคุณภาพได้
6. การนวดข้าว-การตากข้าว ควรแยกข้าวขาวดอกมะลิ 105 ออกจากข้าวพันธุ์อื่น ๆ เมื่อตากแดดแห้งดีแล้วผัดให้สะอาดและบรรจุลงกระสอบเก็บไว้ในที่แห้งร่มและเย็น

## การเก็บเกี่ยว

1. เก็บเกี่ยวในระยะเวลาที่เหมาะสม คือ ระยะที่ข้าวออกดอกแล้วประมาณ 30-35 วัน โดยรวงจะโน้มลง เมล็ดในรวงมีสีฟางหรือเหลือง โคนรวงมีเมล็ดเขียวบ้างเล็กน้อย ซึ่งเรียกว่า ระยะพลับพลึง เป็นระยะที่เมล็ดข้าวสุกแก่พอเหมาะ ทำให้ได้น้ำหนักเมล็ดสูง เปอร์เซ็นต์ข้าวเต็มเมล็ด ปริมาณมากและมีคุณภาพการสีดี
2. วิธีการเก็บเกี่ยว ก่อนถึงระยะเก็บเกี่ยว 10 วัน ควรระบายน้ำออกจากแปลงนาเพื่อให้ข้าวสุกแก่พร้อมกัน ส่วนวิธีการเก็บเกี่ยวนั้น สามารถทำได้ทั้งการเกี่ยวด้วยมือ และใช้เครื่องมือเก็บเกี่ยว ซึ่งจะให้ข้าวที่มีคุณภาพไม่แตกต่างกัน แต่ถ้ามีการปรับเครื่องจักรไม่เหมาะสมกับการทำงานอาจจะทำให้เกี่ยวไม่ได้ข้าวร่วงหล่นหรือเมล็ดแตกหักได้





## การตากข้าว

เป็นการลดความชื้นในเมล็ดข้าวให้อยู่ในระดับที่เหมาะสม คือ 12-14 เปอร์เซ็นต์ ซึ่งเมื่อนำไปสีแล้วจะทำให้ได้คุณภาพการสีสูง และสามารถเก็บข้าวเปลือกไว้ได้นาน ซึ่งการตากข้าวมี 2 วิธีคือ

1. การตากข้าวก่อนนวด เป็นการตากข้าวในขณะที่เมล็ดอยู่ในรวง โดยการตากจะต้องคำนึงถึงคุณภาพข้าวที่ตากเป็นสำคัญ โดยทำให้ความชื้นพอเหมาะและข้าวมีความสะอาด ซึ่งมีวิธีปฏิบัติ ดังนี้

- ควรตากข้าวประมาณ 2-3 แดด
- การกองข้าวควรกองให้สูงประมาณ 50 เซนติเมตร
- หมั่นกลับกองข้าวเพื่อให้แห้งสม่ำเสมอทั้งกอง
- ในช่วงเวลากลางคืน ควรหาววัสดุปิดบังน้ำค้างหรือน้ำฝน โดยเฉพาะกองข้าวที่กองสูงๆ หรือกองตากแดดทิ้งไว้นาน ๆ เพราะจะทำให้เมล็ดมีรอยร้าว และข้าวแตกหักมากเวลาลี
- วิธีการตากข้าวที่เหมาะสมที่สุด คือ ทำราวแขวนตาก เพราะจะทำให้ข้าวถูกแดดสม่ำเสมอและไม่สกปรก

2. การตากข้าวหลังนวด เป็นการตากข้าวที่นวดออกจากรวงแล้ว โดยตากบนลานตากหรือบนพื้นที่มีวัสดุรองรับ การตากควรมีการกลับกองข้าวอย่างสม่ำเสมอ และในช่วงเวลากลางคืน ควรโกยข้าวมากองรวมกันแล้วใช้ภาชนะปิดกันน้ำค้างและน้ำฝน การตากวิธีนี้จะใช้เวลาในการตากประมาณ 1-3 วัน ขึ้นอยู่กับปริมาณข้าว



## การนวดข้าว

เป็นการทำเมล็ดข้าวหลุดจากรวง ซึ่งมีวิธีการปฏิบัติแตกต่างกันไปแต่ละท้องที่ เช่น การนวดด้วยเท้า ใช้กระบือย่ำ นวดโดยการฟาด โดยใช้รถแทรกเตอร์ย่ำ และนวดด้วยเครื่องนวดข้าว ซึ่งการนวดข้าวนั้นมีข้อควรคำนึง คือ ควรระมัดระวังการสูญเสียของข้าวเนื่องจากนวดไม่หมดหรือเมล็ดกระเด็นหายไป หรือถูกเครื่องนวดฟ่นเอาเมล็ดออกไป เป็นต้น ซึ่งหากไม่ได้ใช้เครื่องนวดจะต้องมีการทำความสะอาดเมล็ดข้าวเปลือกด้วย เพื่อลดสิ่งเจือปนที่ติดมากับข้าว



## การเก็บรักษา

มีข้อควรปฏิบัติ ดังนี้

1. เมล็ดจะต้องสะอาดปราศจากสิ่งเจือปน ไม่เป็นแหล่งเพาะเชื้อโรคและแมลงศัตรู
2. เมล็ดแห้ง มีความชื้นไม่เกิน 14 เปอร์เซ็นต์
3. ยุ้งฉางจะต้องสะอาด มีตาข่ายป้องกันนก หนู และศัตรูอื่น ๆ อากาศถ่ายเทได้สะดวก มีหลังคาปิดกันแดดและกันฝน
4. ถ้าเก็บรักษาโดยการบรรจุกระสอบควรใช้ไม้รองกระสอบควรวางสูงจากพื้นประมาณ 5-6 นิ้ว เพื่อป้องกันความชื้นจากพื้นดินหรือซีเมนต์

