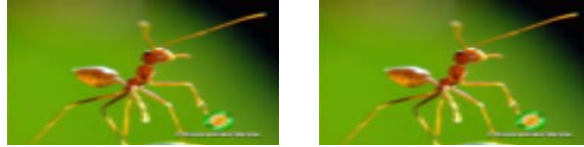


คอลัมน์ แนะนำ ทำกินทั่วถิ่นไทย

การเลี้ยงมดแดงในสวนมะม่วง



พนม เกิดแสง

eatpnk@ku.ac.th

โถ มดแดง อุตสาหกรรมแอบแฝงของสวนมะม่วง ชะเง้อชะเง้อแลแต่ผลทุกพวง
ไม่เคยล่วงรู้รสโอชา โถมดแดง อดแห่งอดแล้งยังรอท่า ยิ่งคิดยิ่งหวังดังเจ้าของสมญา
ปรารถนาเพียงหวังชม อยากรจะเลี้ยงมดแดงเอาไว้ดูเล่น ให้เจ้าเป็นบอร์ดีส์วาทลมฯ
ให้เจ้าได้ส้มเพียงตามอง โถมดแดง อุตสาหกรรมแอบแฝงเกินคอยจ้อง
ชะเง้อชะเง้อคอยเสนอคุ้มครอง เป็นเจ้าของเพียงฝันเอย

เป็นเนื้อเพลงที่ผมไปเสาะหามาเปิดฟังหลังจากที่ได้มีโอกาสเข้าไปเยี่ยมชมพิพิธภัณฑ์

มด ที่คณะวนศาสตร์ มหาวิทยาลัยเกษตรศาสตร์ ซึ่งกำลังเตรียมเพื่อจัดแสดงในงานวัน
เด็กแห่งชาติ และได้พูดคุยกับ **รศ.ดร.เดชา วิวัฒน์วิทยา** ซึ่งเป็นผู้ริเริ่มก่อตั้งพิพิธภัณฑ์มด จน
เป็นรูปร่างให้ได้ศึกษาถึงวงจรชีวิตของมดอย่างครบวงจร นับได้ว่าเป็นแหล่งความรู้เกี่ยวกับมด
มากที่สุดแห่งหนึ่งของไทย โดยการจัดแสดงให้ชมทุกวันในเวลาราชการ นอกจากนั้น **รศ.ดร.
เดชา วิวัฒน์วิทยา** ยังชวนให้ไปดูการเลี้ยงมดแดงในสวนมะม่วงซึ่งอยู่ระหว่างศึกษาวิจัยการ
เลี้ยงมดแดงในเชิงพาณิชย์ ที่สถานีฝักนิสิตวนศาสตร์วังน้ำเขียว อำเภอวังน้ำเขียว จังหวัด
นครราชสีมา โดยที่คณะวนศาสตร์ ได้ใช้พื้นที่แห่งนี้ เป็นสถานที่ฝักงานนิสิตในหลายรายวิชา
อันได้แก่ วนศาสตร์ภาคสนาม รุกขวิทยาป่าไม้ นิเวศวิทยาป่าไม้ การรังวัดป่าไม้ การปลูก
สร้างสวนป่า การสร้างทาง เป็นต้น อีกทั้งได้ใช้พื้นที่เพื่อการวิจัยเกี่ยวกับระบบนิเวศป่าไม้
ผลกระทบจากการทำไม้ต่อระบบนิเวศน์ การทดแทนของสังคมพืช ในพื้นที่ไร่ร้าง การทดลอง
ปลูกไม้โตเร็ว

สถานีฝักนิสิตวนศาสตร์วังน้ำเขียว อำเภอวังน้ำเขียว จังหวัดนครราชสีมา มีอาณาเขต
ติดต่อกับผืนป่าเต็งรัง และป่าดิบแล้ง ที่ยังคงสภาพป่าสมบูรณ์ ตามธรรมชาติ ในพื้นที่



ผมและทีมงานจึงได้ลงพื้นที่อำเภอวังน้ำเขียว จังหวัดนครราชสีมา กับ **รศ. เดชา วิวัฒน์วิทยา** ซึ่งได้มีแปลงสาธิต เพื่อถ่ายทอดความรู้การเลี้ยงมดแดงให้กับชาวบ้านและเกษตรกรที่ได้รวมกลุ่ม เลี้ยงมดแดงตามบ้านเรือนในชุมชน เริ่มตั้งแต่การจัดเตรียมพื้นที่เลี้ยงมดแดง การสำรวจอาณาจักรและการย้ายมดแดงมาปล่อยในพื้นที่ วิธีการให้อาหาร การดูแลและการเก็บผลผลิต รวมทั้งเทคนิคการจัดการอย่างยั่งยืนเพื่อให้การเลี้ยงมดแดงได้ผลผลิตมากขึ้น โดยใช้เงินลงทุนต่ำแต่ให้ผลตอบแทนคุ้มค่าตลอดทั้งฤดูกาล อีกทั้งยังช่วยป้องกันศัตรูพืชอีกด้วย



รศ.ดร.เดชา วิวัฒน์วิทยา มีแนวคิดที่จะนำความรู้เรื่องมดมาต่อยอดให้เกษตรกรที่สนใจเลี้ยงมดแดง เพื่อเพิ่มรายได้ เป็นโครงการวิจัยเพิ่มผลผลิตไข่มดแดงในเชิงพาณิชย์ เพราะปกติแล้วชาวบ้านแห่รังไข่มดแดงในป่าได้ประมาณ 2-3 ซีดต่อรัง หรือหากเลี้ยงมดแดงกันเองก็ได้ไม่ถึง 1 กิโลกรัม แต่จากการทำวิจัยที่ผ่านมาพบว่า เราสามารถเพิ่มผลผลิตไข่มดแดงได้เฉลี่ย 1-2 กิโลกรัมต่อรัง



รศ.ดร.เดชา วิวัฒน์วิทยา



ปัจจุบันมดแดงจัดเป็นแมลงเศรษฐกิจตัวใหม่ที่กำลังได้รับความนิยมอย่างสูง เนื่องจากตลาดมีความต้องการไข่มดแดงมากขึ้นอย่างต่อเนื่องและมีราคาค่อนข้างสูง กิโลกรัมละ 200-400 บาท ขึ้นอยู่กับปริมาณไข่มดแดงที่ออกสู่ท้องตลาด โดยชาวบ้านจะต้องหารังมดตามป่าในช่วงฤดูแล้ง ในระหว่างเดือนกุมภาพันธ์-พฤษภาคม



ราชินีมด (นางพญา)

มดแดง Red Ant, Green Tree Ant หรือ Weaver Ant จัดอยู่ในสกุลมด Oecophylla (ซึ่งแปลว่าสร้างรังด้วยใบไม้) ปัจจุบันทั่วโลกพบมดชนิดนี้เพียง 2 ชนิด ได้แก่ มดแดงแอฟริกา (Oecophylla longinoda) พบในแอฟริกา และ มดแดงส้ม (Oecophylla smaragdina) กระจายในเอเชียทางตอนเหนือของออสเตรเลีย ควีนแลนด์ เกาะโซโลมอน และนิวกินี สำหรับในประเทศไทยเป็นชนิด O. smaragdina ลักษณะทั่วไปของมดมีความแตกต่างกันไปในแต่ละวรรณะ โดยมดงานมีลำตัวสีแดงหรือแดงส้ม ส่วนราชินีมด (ที่เราเรียกกันว่าเป็น แม่เป้ง) นั้นเป็นมดชนิดเดียวในโลกที่มีลำตัวสีเขียวมักจะสร้างรังบนต้นไม้โดยการประสานใบไม้หลายๆ ใบด้วยเส้นใยที่ผลิต



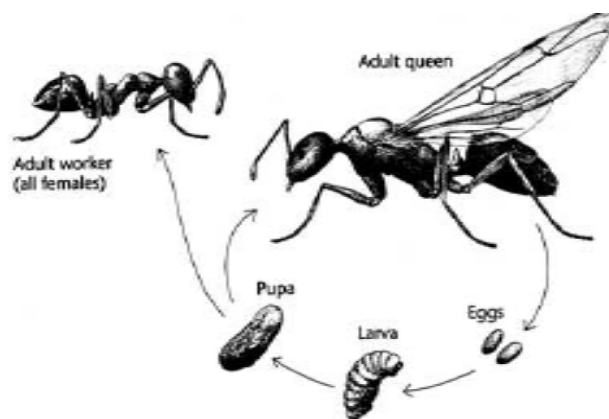
มดงาน



ประโยชน์ของมดแดง

1. ใช้เป็นอาหารที่ได้จากไข่และตัวมดแดงเอง วรรณะที่ใช้บริโภคได้แก่ ตัวอ่อน (ส่วนใหญ่คิดว่า เป็นไข่) ดักแด้ และตัวเต็มวัย (มดงานและแม่แป้ง) โดยทั่วไปที่ตัวมดแดงมีกรดมดให้รสเปรี้ยว ใช้แทนมะนาวหรือน้ำส้มสายชู
2. ใช้เป็นยา สูดดมแก้เป็นลม แก้หวัด หน้ามืด ตาลาย วิงเวียนศีรษะ โดยใช้ตัวมดแดง ใช้ลบรอยไฟ โดยใช้ตัวมดแดงกัดตรงไฟให้มดแดงเยียวไฟ ไฟจะบวมและเปื่อยละลายหลุดไปด้วยฤทธิ์ของกรดมดแดง
3. ใช้กำจัดศัตรูพืช สำหรับพืชยืนต้นต่าง ๆ หรือสวนไม้ผล ถ้าหากมีมดแดงอาศัยอยู่มากจะไม่มีพวกเพลี้ย หนอนและแมลงอื่น ๆ รบกวน ทำให้ไม้ผลที่ปลูกติดลูกตก

วงจรชีวิตของ มดแดง



ระยะไข่ ลักษณะสีขาวขุ่น วางเป็นกลุ่มภายในรัง ไข่ที่ได้รับการปฏิสนธิจะเจริญเป็นแม่เป้งหรือมดงานส่วนที่ไม่ได้รับการ ปฏิสนธิจะเจริญเป็นมดตัวผู้

ระยะตัวหนอน ลักษณะสีขาวขุ่น ไม่มีขาหัวแหลมท้ายป้าน ที่เราเรียกว่า “ไข่มดแดง” ตัวหนอนของมดงานและมดตัวผู้มีขนาดเล็กกว่าตัวหนอนของแม่เป้ง หรือแม่รัง ในรอบ 1 ปี จะมีหนอนแม่เป้งเพียงช่วงเดียวคือฤดูแล้ง ประมาณมีนาคม-เมษายน

ระยะดักแด้ สีขาวขุ่น มีขา และปีกยื่นออกมาจากลำตัวตัว เต็มวัย จะมี 2 วรรณะคือ วรรณะสืบพันธุ์ และวรรณะมดงาน

วรรณะสืบพันธุ์ ประกอบด้วยมดแม่รังแม่เป้ง และนางพญา ลักษณะลำตัวสีเขียวน้ำตาล มีปีก ทำหน้าที่วางไข่ และมดเพศผู้ ขนาดเล็ก ปีกนวลใส เมื่อผสมพันธุ์แล้วจะตาย ส่วนวรรณะมดงานเป็นตัวเมียที่เป็นหมัน ไม่มีปีก สีส้มปนแดง มี 2 ขนาดคือขนาดใหญ่และขนาดเล็ก ตัวใหญ่ทำหน้าที่สร้างรังหาอาหาร และป้องกันศัตรู ส่วนตัวเล็กจะเป็นพี่เลี้ยงคอยดูแลตัวอ่อนภายในรัง



มดแดง มีชีวิตอยู่ในรูปแบบสังคมคล้ายสังคมมนุษย์ นั่นคือ มันจะประกอบด้วยวรรณะราชินี วรรณะสืบพันธุ์ และวรรณะกรรมกรหรือมดงาน แต่ละวรรณะมีการแบ่งหน้าที่การทำงาน ไว้อย่าง ชัดเจนอย่างเป็นขั้นเป็นตอนและเป็นระบบอีกด้วย การทำงานส่วนใหญ่เป็นหน้าที่ของมดงาน ดังนั้น ในรังหนึ่งๆ จึงจำเป็นต้องมีมดงานเป็นจำนวนมาก เพื่อจะได้พอเพียงในการหาอาหาร การปกป้องรัง การสร้างรัง การทำความสะอาดรัง การดูแลตัวอ่อน และการดูแลราชินี เป็นต้น มดงานจะทำงานเหมือนไม่รู้จักเหน็ดเหนื่อย เพราะมันจะทำงานตลอดทั้งวัน ไม่มีการพัก จะเห็นได้โดยการที่มดงานเหล่านี้ เดินอยู่ตลอดเวลานั่นเอง



ขั้นตอนการสร้างรัง เกิดจากการร่วมแรงร่วมใจกันระหว่างตัวอ่อนกับตัวเต็มวัย คือมดงาน นั่นเอง ซึ่งปกติแล้ว การสร้างรังถือเป็นหน้าที่หลักของมดงานเท่านั้น

ขั้นตอนแรก

เริ่มโดยมดงานแต่ละตัว จะพยายามช่วยกันดึงขอบใบไม้ให้เข้าหากันมากที่สุด หรือซ้อนๆ กัน ในกรณีที่ใบอยู่ใกล้ๆ กัน จะใช้กรามหรือเขี้ยวยึดที่ขอบใบ ๗ หนึ่งไว้ และจะใช้ขาช่วยในการ ดึงขอบอีกใบให้เข้ามาหา แต่ถ้าใบไม้แต่ละใบอยู่ห่างกัน ก็จะใช้วิธีการต่อกันเป็นลูกโซ่ โดยมดตัวแรกสุด จะเอากรามหรือเขี้ยวคาบขอบใบไว้ มดตัวต่อไป จะใช้กรามคาบเอวมด



ขั้นตอนที่สอง

มดงานตัวอื่นๆ จะไปขนหนอนระยะเกือบสุดท้าย โดยใช้กรามคาบที่กลางลำตัวของตัวหนอน จากนั้นจะเอาส่วนหัวยื่นไปข้างหน้าใกล้กับขอบใบ จากนั้นมดงานที่คาบตัวหนอน จะส่ายไปมาตามขอบใบทั้งสองใบ ขณะเดียวกันตัวหนอน ก็จะขับถ่ายเส้นใยที่ผลิตขึ้น ในบริเวณส่วนหัว เพื่อยึดใบทั้งสองไว้ด้วยกัน การสร้างรังหนึ่งๆ จะใช้ตัวหนอนมากน้อยขึ้นกับขนาดของรัง นี่ก็เป็นอีกกรณีหนึ่งที่จะเห็นได้ว่า แม้แต่ตัวหนอนยังต้องมีการเสียสละเพื่อส่วนรวม ในการปกป้องศัตรูที่จะมาทำลายครอบครัวภายในรังของมันได้

การเลี้ยงมดแดงให้ได้ผลผลิตสูงดูเหมือนไม่ยุ่งยาก เพียงแต่คอยให้อาหารและน้ำก็พอแล้ว แต่ในสภาพความเป็นจริงยังมีขั้นตอนต่างๆ อีกหลายประการที่ผู้เลี้ยงมดแดงต้องทำความเข้าใจเกี่ยวกับชีวิตมดแดงถึงจะ ประสบความสำเร็จได้

วิธีการเลี้ยงมดแดง

การเตรียมพื้นที่

สภาพพื้นที่ในการเลี้ยงมดแดง ควรเป็นที่ราบและเปิดโล่ง มีต้นไม้ขนาดเหมาะสม สูงไม่เกิน 6 เมตร เป็นไม้ยืนต้นไม่ผลัดใบ และเรือนยอดที่ไม่เบียดชิดหรือร่มทึบมากเกินไปจนแสงแดดส่องไม่ถึงพื้น เช่น มะม่วง ชมพู่ ฝรั่ง เงาะ ลองกอง ลำไย เป็นต้น ที่สำคัญคือควรมีแหล่งน้ำหรืออยู่ใกล้แหล่งน้ำ และกำจัดศัตรูมดแดงทำลายทางเดินของปลวกที่หุ้มลำต้น ทั้งนี้ ต้องสร้างความเข้มแข็งให้อาณาจักรมดและขยายรังได้เต็มพื้นที่

ในแปลงสาธิตที่ผมและทีมงานได้ชมนี้เป็นสวนมะม่วงเก่าที่เจ้าของเต็มใจให้ใช้ทดลองศึกษาการเลี้ยงมดแดง ซึ่งปลูกในสภาพสวนที่ไม่ได้ยกร่องขนาด สวนประมาณ 30-40 กว่าไร่

การนำมดแดงมาปล่อย

ในการนำมดแดงมาปล่อยเลี้ยงนั้น สามารถเสาะหามดแดงที่มีอยู่ตามธรรมชาติ ที่อยู่ตาม ต้นไม้ในป่าใกล้บ้าน หรือตามแหล่งที่มีตามธรรมชาติ โดยยึดขนาดรังมดแดงเป็นหลักและต้องแน่ใจว่ามีมดราชินีอยู่ด้วย

ธรรมชาติของมดแดงที่มาจากครอบครัวเดียวกันหรืออาณาจักรเดียวกันจะไม่กัดกัน จะทำให้เรารู้ว่า มดแดงหนึ่งอาณาจักรประกอบไปด้วยกี่รังหรือมีการใช้พื้นที่กว้างแค่ไหน สามารถกระทำได้โดย นำมดจากรังภายในต้นไม้เดียวกัน เอามารังละ 10-20 ตัว แล้วเอามาปล่อย ในรังใดรังหนึ่ง ของอีกต้นหนึ่ง แล้วเฝ้าดูว่ามดเหล่านี้ กัดกันหรือไม่ แล้วบันทึกผล จากนั้น นำมดแดงจากรังที่อยู่ต้นอื่น และห่างไกลกันออกไป มาไว้ในรังใดรังหนึ่ง แล้วเฝ้าดูว่ามดแดง จะกัดกันหรือไม่

ถ้ามดกัดกันแสดงว่าเป็นคนละอาณาจักร หากไม่กัดกันก็แสดงว่าเป็นมดที่อยู่ในอาณาจักรเดียวกัน ตรวจสอบจำนวนรังมดแดงในอาณาจักรมดแดงหนึ่งจะประกอบไปด้วยจำนวนรังกี่รัง ทั้งนี้ใน 1 อาณาจักรควรมีรังมดแดง 5 รังขึ้นไป

มดแดงรังเล็ก ตามธรรมชาติมดแดงจะชอบสร้างรังเล็กๆ ในช่วงฤดูฝนมดแดงจะสร้างรังเล็กๆ อยู่ค่อนข้างต่ำ เมื่อพบรังมดแดงดังกล่าวให้ใช้กรรไกรตัดกิ่ง ตัดรังมดแดงบรรจุลงถุง หรือกระสอบปุ๋ยมัดปากให้แน่น เพื่อไม่ให้มดแดงไต่ออก แล้วนำไปเปิดปากถุงที่โคนไม้ที่เตรียมไว้ มดแดงจะไต่ขึ้นไปอาศัยบนต้นไม้และเตรียมทำรังต่อไป

มดแดงรังใหญ่ มดแดงรังใหญ่มักอยู่ในที่สูง วิธีการนำรังมดแดงลงมาจากต้นไม้ จึงลำบาก จึงควรใช้วิธีแห่ จะได้มดแดงมาปล่อยเลี้ยงตามต้องการแต่ต้องแน่ใจว่ามีมดราชินีอยู่ด้วย



ข้อควรระวังในเรื่องศัตรูของมดแดง มดดำทุกชนิดเป็นศัตรูโดยตรงของมดแดง หากมดฝ้ายโตพลัดหลงเข้าไปในกลุ่มของฝ้ายตรงข้าม ก็จะถูกรุมกัดจนตาย มดดำจะเก่งกล้ากว่ามดแดงมาก โดยเฉลี่ยแล้วมดดำ ตัวเดียว จะสามารถทำลายมดแดงได้ถึง 10 ตัว และมดอีกชนิดหนึ่งที่ชาวบ้านเรียกว่า มดไฮ มดชนิดนี้บางท้องถิ่น เรียกว่า “มดเอือด” เป็นมดขนาดเล็ก ลำตัวยาวไม่เกิน 1 มิลลิเมตร เป็นศัตรูที่ร้ายแรงที่สุดของมดแดงอย่างยิ่ง เนื่องจากมดชนิดนี้มีเหยื่อที่มีกลิ่นฉุนรุนแรงมาก หากมดแดงได้รับกลิ่น และถูกเหยื่อของมันก็จะตายทันที คล้ายกับว่าได้รับแก๊สพิษ มดไฮ 1 ตัว สามารถทำลายมดแดงได้ถึง 20 ตัวทีเดียว

ข้อห้ามในการเลี้ยงมดแดง คือ อย่าจุดไฟใต้ต้นไม้ หรือ การใช้ซีเมนต์หว่านบนต้นไม้ และไม่ควรใช้สารเคมีฉีดพ่นบริเวณใกล้เคียงที่เป็นแหล่งมดแดง
การทำอุปกรณ์ให้น้ำและอาหารแก่มดแดง

ใช้ไม้กระดานขนาดประมาณ 16 * 21 นิ้ว ทำเป็นแท่นให้อาหาร โดยตอกเป็นแป้นวางสูงจากพื้นดินประมาณ 1.5 เมตร เพื่อป้องกันศัตรู เช่น สุนัขขึ้นไปกินเศษอาหาร การให้อาหารเริ่มตั้งแต่เดือนสิงหาคม ในช่วงแรกต้องให้อาหารปริมาณมากและค่อนข้างถี่ เพื่อช่วยเร่งให้มดงานสร้างรังขนาดใหญ่ๆ นอกจากนี้ ควรให้น้ำตาลเพื่อเป็นแหล่งพลังงานให้มดงานด้วย



หาภาชนะใส่น้ำให้มดแดงกินตลอดเวลา อาจเป็นขวดพลาสติกตัดครึ่ง ใช้ตะปุดอกไว้กับต้นไม้หรือวางไว้บนแป้นอาหารก็ได้ แล้วใส่มดลงไปให้มดแดงได้ไปกินน้ำ



ให้อาหาร เช่น เศษเนื้อสัตว์ต่าง ๆ ปลา แมลงทุกชนิด หอยเชอรี่ หรือหอยชนิดต่าง ๆ ก็ได้



การทำสะพานให้มดเดิน

กรณีที่ต้นไม้ที่เลี้ยงมีหลายกิ่ง ใช้เชือกโดยมัดโยงจากกิ่งหนึ่งไปยังอีกกิ่งหนึ่ง

ในการหาอาหาร มดแดงจะเดินทางไปรอบๆ ที่อยู่ของมัน เพื่อหาอาหารไปป้อนตัวอ่อนตลอดจนการไปมาหาสู่กัน หรือการไปสำรวจที่ในการสร้างรังใหม่ ดังนั้นเพื่อเป็นการสนับสนุนให้มดแดงเดินทางโดยสะดวก ในช่วงฤดูฝน มดแดงจะเดินทางด้วยความลำบากอย่างยิ่งเนื่องจากพื้นดิน เปียกแฉะและมีหญ้าขึ้นรกรกร้าง หากผู้เลี้ยงมดแดงจัดทำทางเดินให้ นอกจาก

การให้อาหารเริ่มตั้งแต่เดือนสิงหาคม ในช่วงแรกต้องให้ในปริมาณมากและค่อนข้างถี่เพื่อช่วยเร่งให้มดงานสร้างรังขนาดใหญ่ๆ นอกจากนี้ ควรให้น้ำตาลเพื่อเป็นแหล่งพลังงานให้มดงานด้วย

มดแดงชอบอาหารที่แห้งสนิท เช่น ปลาแห้ง จิ้งจก ตุ๊กแก หนูที่ตายแล้วนำไปตากแห้ง และที่ชอบเป็นพิเศษ คือ แมลงชนิดต่าง ๆ โดยจะคาบไปสะสมไว้ในรัง หากอาหารชิ้นใหญ่ที่ไม่สามารถจะคาบหรือลากไปเก็บไว้ในรังได้ มดแดงจะช่วยกันกัดและเย็บรวมเอาไว้เพื่อไม่ให้เน่าเหม็นและจะรอกจนกว่าอาหารนั้นแห้ง จึงจะค่อยกัดเป็นชิ้นเล็กชิ้นน้อย นำเอาไปเก็บไว้ในรังเพื่อป้อนตัวอ่อนและนำไปเป็นอาหาร



รศ.ดร.เดชา วิวัฒน์วิทยา กล่าวเพิ่มเติมว่า จากการสังเกตพบว่าในฤดูฝนมดแดงไม่ชอบเดินทางออกจากต้นไม้ที่มันสร้างรังอยู่เนื่องจากพื้นดินเปียกแฉะ ในฤดูฝนนี้มดแดงจึงหาอาหารได้ไม่เพียงพอ แต่ถ้าหากเราจัดหาที่ให้น้ำและอาหารไว้บริเวณที่มดแดงอาศัยอยู่แล้ว จะทำให้มดแดงไข้อย่างสมบูรณ์ ซึ่งเป็นเทคนิคอย่างหนึ่งในการเลี้ยงมดแดง

ปัจจัยสำคัญในการเลี้ยงมดแดงที่เป็นวรรณะสืบพันธุ์ในผลิดไข่คือความชื้น ถ้าปีไหนฝนหยุดเร็ว อากาศแห้งแล้งมาเร็วก็จะผลิดไข่เร็วขึ้น เช่นถ้าฝนหยุดตกเดือนกันยายน ประมาณเดือน มกราคมก็ได้ไข่ หากฝนหยุดตกในเดือนพฤศจิกายน ก็จะได้ไข่เดือน กุมภาพันธ์ เป็นต้น รวมเวลาในการเลี้ยงประมาณ 4-5 เดือน

การเหยยไ้มดแดง



ใช้ตะกร้าผูกติดปลายไม้ไผ่ เหยยเข้าไปในรังแล้วเขย่า มดแดงและไ้จะร่วงลงไปเ็นตะกร้า

การแยกไ้มดแดง



นำตะกร้ามดแดงพร้อมไ้ เทลงในกระดัง
โรยด้วยแป้งมันสำปะหลัง เกลี่ยให้กระจาย



มดแดงจะทิ้งไข่ ไข่ออกจากกระดัง เหลือแต่ไข่ เท่านั้น

เมื่อ แหย่ไข่มดแดงแล้ว จะได้ทั้งไข่และมดแดงรวมกัน ในกระจาด หรือกระดัง โรยด้วย แป้งมันสำปะหลัง เกลี่ยให้กระจาดออกออก มดแดงจะไข่ออกไปจากไข่ทันทีโดยที่ไม่คาบเอาไข่ไปด้วย ควรนำกระจาดหรือกระดัง 1 วางชิดกับโคนต้นไม้ที่ต้องการเลี้ยงมดแดงด้วย มดแดงจะขึ้นไปอาศัยอยู่บนต้นไม้และเตรียมสร้างรังต่อไป คงเหลือแต่ไข่มดแดงเท่านั้น และควรปล่อยแม่มดแดง (แม่แป้ง) ให้หมด ไม่ควรนำมาคั่วกิน

การเก็บไข่มดแดงส่วนใหญ่ใช้เวลา 10-15 วันต่อครั้ง จึงจะสามารถกลับมาเก็บได้อีก ผลผลิตที่ได้คือ ตัวหนอนและดักแด้ ซึ่งชาวบ้านเรียกรวมๆ ว่า ไข่มดแดง เราจะพบเห็นตามท้องตลาดเป็นประจำ ทุกปี ในช่วงฤดูร้อน และจะมีเพียงช่วงเดียวเท่านั้น

ไข่มดแดงเป็นเมนูจานเด็ดอย่างหนึ่งในตำรับอาหารอีสาน อาทิ ก้อยไข่มดแดง ยำไข่มดแดง ไข่เจียวใส่ไข่มดแดง แกงขี้เหล็กใส่ไข่มดแดง เป็นต้น ไข่มดแดงนั้นชาวอีสานชอบกันมาก สนนราคาซื้อขายนับว่าค่อนข้างแพงแค่ 2 - 3 หยิบมือ ก็ตกประมาณ 10 - 20 บาท โดยที่ไข่มดแดง 1 รังอาจกระทั่งนำไข่มาขายได้ไม่น้อยกว่า 50 บาททีเดียว



การนำไข่มดแดงไปจำหน่าย ควรจัดเตรียมวัสดุที่ใช้ห่อด้วย ที่นิยมมาก ในท้องถิ่น คือ การห่อด้วยใบตอง กาบกล้วย และใบตองที่มีในท้องถิ่น ได้แก่ ตองกุง เป็นต้น เพื่อป้องกันไข่มดแดงไม่ให้เน่าเสียหาย เพราะไข่มดแดงเป็นผลผลิตที่เน่าเสียหายเร็ว ฉะนั้น เมื่อเก็บผลผลิตมาแล้ว ควรนำไปจำหน่ายโดยเร็ว ถ้าจำหน่ายไม่หมด ให้รับนำไปเก็บไว้ในที่ที่มีอุณหภูมิต่ำ เช่น เก็บไว้ในตู้เย็น เป็นต้น

จากแนวคิดที่นำความรู้เรื่องมดแดงมาต่อยอดให้เกษตรกรที่สนใจเลี้ยงมดแดงเพื่อเพิ่มรายได้ นับว่าเป็นโครงการวิจัยเพิ่มผลผลิตไข่มดแดงในเชิงพาณิชย์ ที่รศ.ดร.เดชา วิวัฒน์ วิทยา อาจารย์ภาควิชาชีววิทยาป่าไม้ คณะวนศาสตร์ มหาวิทยาลัยเกษตรศาสตร์ ประสบผลเป็นที่น่าพอใจ เพราะปกติแล้วชาวบ้านแห่รังไข่มดแดงในป่าได้ประมาณ 2-3 ซีดต่อรัง แต่จากการทำวิจัยที่ผ่านมาพบว่า สามารถเพิ่มผลผลิตไข่มดแดงได้เฉลี่ย 1-2 กิโลกรัมต่อรังเลยทีเดียว โดยใช้เงินลงทุนต่ำแต่ให้ผลตอบแทนคุ้มค่าตลอดทั้งฤดูกาล และชาวบ้านไม่ต้องทิ้งชนบทเข้าเมืองไปใช้แรงงานในช่วงหน้าแล้งอีกด้วย



ท่านที่สนใจรายละเอียดเพิ่มเติมเกี่ยวกับการเลี้ยงมดแดง ติดต่อได้ที่

รศ.ดร.เดชา วิวัฒน์วิทยา ภาควิชาชีววิทยาป่าไม้ มหาวิทยาลัยเกษตรศาสตร์ โทร. 0-2579-0176.

แหล่งข้อมูลเพิ่มเติม

ฝ่ายป้องกันและกำจัดศัตรูพืชสำนักงานเกษตรจังหวัดอุบลราชธานี โทร. (045) 311-052
สำนักงานพัฒนาชุมชนอำเภอเมืองขอนแก่น จังหวัดขอนแก่น โทร.0-4324-2887
ปราสาท สอนรัมย์ คู่มือการเลี้ยงมดแดง.นครพนม(เอกสารอัดสำเนา)2546

<http://www.baanmaha.com/>

คุณสังวาล แก้วสันเทษะ นักวิชาการส่งเสริมการเกษตร ระดับ 6ว. จากศูนย์บริหารศัตรูพืช
จังหวัดนครราชสีมา

คุณวัชรินทร์ เขจรวงศ์ นักวิชาการส่งเสริมการเกษตร 6ว. สำนักงานเกษตรอำเภอทุ่งเขาหลวง
จ.ร้อยเอ็ด

หรือหากท่านที่สนใจข้อมูลในรูปแบบ วีซีดี เรื่อง **การเลี้ยงมดแดง**
สามารถติดต่อสั่งซื้อได้ที่ สำนักส่งเสริมและฝึกอบรม มหาวิทยาลัยเกษตรศาสตร์ ลาดยาว
จตุจักร กทม.

10900 โทร 02-5792294 และ 02-9428460 ต่อ 345 หรือ <http://www.eto.ku.ac.th/media/index.html>

ฉบับหน้าจะนำท่านไปดู **การเพาะเลี้ยงปลากระรังจุดฟ้า** ที่เกาะช้าง จ. ตราด ครับ