

หอยเชอร์รี่ ... และการป้องกันกำจัด



- ลักษณะทั่วไป
- ลักษณะการทำลาย
- การป้องกันกำจัด
- ประโยชน์

เรียบเรียง

สำราวล ดอกไม้หอม กองป้องกันและกำจัดศัตรูพืช
อรุณพล พยัคฆพันธ์ กองป้องกันและกำจัดศัตรูพืช
ศักดา ศรีนิเวชน์ กองป้องกันและกำจัดศัตรูพืช
อำนาจ พลายแก้ว กองป้องกันและกำจัดศัตรูพืช

จัดทำรูปเล่ม

วิเชียร ภิรมย์สุภาพ กองเกษตรสัมพันธ์
กรมส่งเสริมการเกษตร

จัดทำเอกสารเผยแพร่

สำนักส่งเสริมและฝึกอบรม มหาวิทยาลัยเกษตรศาสตร์

ลักษณะทั่วไป



หอยเชอร์รี่ หอยโข่งอเมริกาใต้ หรือ หอยเป่าสีน้ำตาลจัด

มีลักษณะเหมือนหอยโข่งแต่ตัวโตกว่า จากการดูด้วยตาเปล่าสามารถแบ่งหอยเชอร์รี่ได้ 2 พวก คือ พวกที่มีเปลือกสีเหลืองปนน้ำตาล เนื้อและหนวดสีเหลือง และพวกมีเปลือกสีเขียวเข้มปนดำและมีสีดำจางๆ พาดตามความยาวเนื้อและหนวดสีน้ำตาลอ่อน หอยเชอร์รี่ เจริญเติบโตและขยายพันธุ์ได้อย่างรวดเร็ว ลูกหอยอายุเพียง 2-3 เดือน จะจับคู่ผสมพันธุ์ได้ตลอดเวลา หลังจากผสมพันธุ์ได้ 1-2 วัน ตัวเมียจะวางไข่ในเวลากลางคืน โดยคลานไปวางไข่ตามที่แห้งเหนือน้ำ เช่นตามกิ่งไม้ ต้นหญ้าริมน้ำ โคนต้นไม้ริมน้ำข้าง ๆ คันนา และตามต้นข้าวในนา ไข่มีสี

ชมพูเกาะติดกันเป็นกลุ่มยาว 2-3 นิ้ว แต่ละกลุ่มประกอบด้วยไข่เป็นฟองเล็ก ๆ เรียงตัวเป็นระเบียบสวยงามประมาณ 388-3,000 ฟอง ไข่จะฟักออกเป็นตัวหอยภายใน 7-12 วัน หลังวางไข่

ลักษณะการทำลาย

หอยเชอรี่กินพืชที่มีลักษณะนุ่มได้เกือบทุกชนิด เช่น สาหร่าย ผักบุ้ง ผักกระเฉด แหน ต้วกล้าข้าว ชากพืชน้ำ และซากสัตว์ที่เน่าเปื่อยในน้ำ โดยเฉพาะต้นข้าวในระยะกล้าและที่ปักดำใหม่ๆ ไป จนถึงระยะแตกกอหอยเชอรี่จะชอบกินต้นข้าวในระยะกล้าที่มีอายุประมาณ 10 วัน มากที่สุด โดยเริ่มกินส่วนโคนต้นที่อยู่ใต้น้ำเหนือจากพื้นดิน 1-1 1/2 นิ้ว จากนั้นกินส่วนใบที่ลอยน้ำจนหมดใช้เวลากินทั้งต้นทั้งใบนานประมาณ 1-2 นาที



การป้องกันกำจัด

หอยเชอรี่ เป็นสัตว์ศัตรูข้าวที่สำคัญมาก สามารถเจริญเติบโตและขยายพันธุ์ได้อย่างรวดเร็ว ทนทานต่อความแห้งแล้งและยังลอยตัวไปตามน้ำไหลได้อีกด้วย จึงมีความจำเป็นอย่างยิ่งที่จะต้องป้องกันกำจัดหอยเชอรี่อย่างต่อเนื่อง และจะให้ได้ผลดียิ่งขึ้นควรทำหลาย ๆ วิธีผสมผสานกัน ดังนี้

1. วิธีกล

เป็นวิธีที่ใช้ได้ผลดีที่สุด ประหยัด ปลอดภัย และไม่มีผลกระทบต่อสิ่งแวดล้อม

1.1 การจัดเก็บทำลาย เมื่อพบตัวหอยและไข่ให้เก็บทำลายทันที



1.2 การดักและกั้น

ตามทางน้ำผ่าน ให้ใช้สิ่งกีดขวางตาข่ายฝือก ภาชนะดักปลา ดักจับหอยเชอรี่



ลูกหอยที่ฟักใหม่ ๆ สามารถลอยน้ำได้ ควรใช้ตาข่ายถี่ ๆ กันขณะสูบน้ำเข้าข้าว หรือกันบริเวณทางน้ำไหล

1.3 การใช้ไม้หลักปักในนาข้าว

การล่อให้หอยมาวางไข่โดยใช้หลักปักในที่ลุ่มหรือทางที่หอยผ่าน เมื่อหอยเข้ามาวางไข่ตามหลักที่ปักไว้ทำให้ง่ายต่อการเก็บไข่หอยไปทำลาย



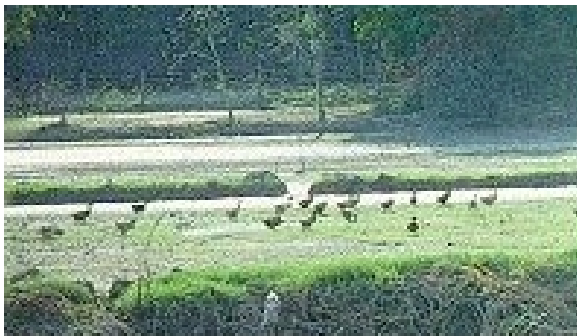
1.4 การใช้เหยื่อล่อ

พืชทุกชนิดใช้เป็นเหยื่อล่อหอยเชอรี่ได้ หอยจะเข้ามากินและหลบซ่อนตัวพืชที่หอยชอบกิน เช่น ใบผัก ใบมันเทศ ใบมันสำปะหลัง ใบมะละกอ หรือพืชอื่น ๆ ที่มียางขาวคล้ายน้ำนม

2. โดยชีววิธี

2.1 ใช้ศัตรูธรรมชาติช่วยกันกำจัด

ฝูงเป็ดเก็บกินลูกหอย



2.2 อนุรักษ์ศัตรูธรรมชาติ

โดยปกติในธรรมชาติมีศัตรูหอยเชอรี่อยู่หลายชนิดที่ควรอนุรักษ์ เช่น นกกระยาง นกกระปูด นกอีลุ้ม นกปากห่าง และสัตว์ป่าบางชนิด ซึ่งสัตว์เหล่านี้นอกจากจะช่วยทำลายหอยเชอรี่แล้ว ยังทำให้ธรรมชาติสวยงามอีกด้วย

3. การใช้สารเคมี

กรณีที่หอยระบาดมากหรือในแหล่งที่ไม่สามารถกำจัดด้วยวิธีการอื่นได้ สารเคมียังมีความจำเป็น แต่มีข้อควรระวังเรื่องเปลือกหอยที่ตายอาจจะบาดเท้าผู้ที่ลงไปปฏิบัติงานบริเวณนั้นได้

3.1 สารคอปเปอร์ซัลเฟต (จุนสี) ชนิดผงสีฟ้าเป็นสารที่ใช้ป้องกันและกำจัดหอยเชอร์รี่ได้เป็นอย่างดีมีประสิทธิภาพสูง ราคาถูกและไม่เป็นอันตรายต่อสิ่งแวดล้อม โดยใช้สารนี้ในอัตรา 1 ก.ก./ไร่ ละลายน้ำแล้วฉีดพ่นด้วยเครื่องพ่นสารเคมี หรือรดด้วยบัวให้ทั่วแปลงนาที่มีระดับน้ำสูงไม่เกิน 5 ซม. สามารถกำจัดหอยเชอร์รี่ได้ภายใน 24 ชม.

3.2 สารเคมีนิโคลซาไมด์ 20 % อีซี (ไบลูไซด์) อัตรา 160 ซี.ซี./ไร่ ผสมกันน้ำแล้วฉีดพ่นในนาข้าวที่มีระดับน้ำสูงไม่เกิน 5 ซม.

3.3 สารเคมีเมทิลดีไฮด์ ชื่อการค้า แองโกลสลัก เป็นเหยื่อพิษสำเร็จรูปใช้หว่านในนาข้าว อัตรา 0.5 ก.ก./ไร่

ประโยชน์

เนื้อหอยเชอร์รี่มีโปรตีนสูงถึง 34-53 เปอร์เซ็นต์ไขมัน 1.66 เปอร์เซ็นต์ ใช้ประกอบอาหารได้หลายอย่างหรือทำน้ำปลาจากเนื้อหอยเชอร์รี่ ใช้ทำเป็นอาหารสัตว์เลี้ยง เช่น เป็ด ไก่ สุกร เป็นต้น เปลือกก็สามารถปรับสภาพความเป็นกรดเป็นด่างของดินได้ ตัวหอยทั้งเปลือกถ้านำไปฝังบริเวณทรงพุ่มไม้ผล เมื่อเน่าเปื่อยก็จะเป็นปุ๋ยทำให้ต้นไม้เจริญเติบโตเร็ว และได้ผลผลิตดีไม่ควรบริโภคเนื้อหอยเชอร์รี่ในบริเวณที่อยู่ใกล้โรงงานอุตสาหกรรมที่ปล่อยน้ำเสีย หรือบริเวณพื้นที่ที่มีการใช้สารเคมีกำจัดศัตรูพืช

