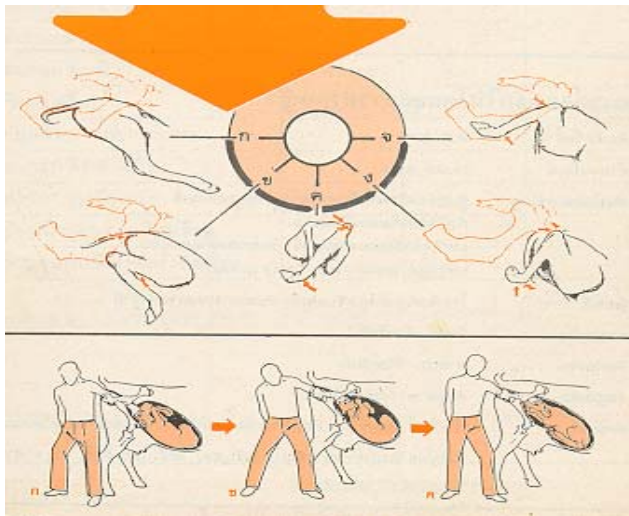


การคลอดลูกในโค.....และการช่วยเหลือ



ผศ.ดร. ประพันธ์ เกษมสังข์
ภาควิชาอุตสาหกรรม ภาควิชาวิทยาศาสตร์
และวิทยาการสืบพันธุ์
คณะสัตวแพทยศาสตร์
มหาวิทยาลัยเกษตรศาสตร์
2531

จัดทำเอกสารอิเล็กทรอนิกส์ สำนักส่งเสริมและฝึกอบรม มหาวิทยาลัยเกษตรศาสตร์

สารบัญ

➡ การคลอดลูกในโคและการช่วยเหลือ

➡ การคลอดง่าย หรือคลอดตามปกติ

- ขั้นตอนเตรียมตัว
- ขั้นตอนการจับเอาลูกโคออกมา
- ขั้นตอนการจับเอารกออก

➡ การคลอดยาก

- สาเหตุของการคลอดยาก
- การแก้ไขการคลอดยาก

➡ การคลอดยากเนื่องจากท่าทางของลูกโคผิดปกติ ตลอดจนการแก้ไข

คำนำ

การทำปศุสัตว์นั้น เรามุ่งหวังให้สัตว์ที่เลี้ยงเพิ่มจำนวนมากขึ้น ขบวนการคลอดลูกจึงมีความสำคัญต่อการเพิ่มปริมาณสัตว์ที่เลี้ยง โคนับเป็นสัตว์เศรษฐกิจชนิดหนึ่งที่ผู้เลี้ยงควรเอาใจใส่ดูแลเมื่อเวลาโคคลอดลูก เพราะถ้าการคลอดมีปัญหาเช่น คลอดยากและแม่โคไม่ได้รับการช่วยเหลือที่ถูกต้องแล้ว อาจมีผลทำให้ลูกโคตาย หรือทั้งแม่และลูกอาจจะตายได้ ซึ่งจะก่อให้เกิดความสูญเสียแก่ผู้เลี้ยงเป็นอย่างมาก ดังนั้นถ้าเราทราบและเข้าใจถึงขบวนการคลอดลูกของแม่โค ลักษณะท่าทางของลูกที่คลอดออกมา จะทำให้เราสามารถช่วยเหลือดูแลทั้งแม่และลูกโคได้อย่างถูกต้อง โดยเฉพาะอย่างยิ่งในกรณีที่แม่โคมีปัญหาในการคลอด เราสามารถจะช่วยชีวิตโคได้ทันเวลาที่

เอกสารเผยแพร่เล่มนี้ได้อธิบายและแสดงภาพขบวนการคลอดลูกของโค ตลอดจนปัญหาอุปสรรคต่างๆ ที่อาจพบในขณะที่โคคลอดลูก และวิธีการแก้ไขไว้อย่างชัดเจน หวังว่าคงจะเป็นประโยชน์ต่อเกษตรกรผู้เลี้ยงโคบ้างไม่มากก็น้อย แทนที่จะปล่อยให้ลูกโคและแม่โคตายไปต่อหน้าต่อตาท่าน

(ประพันธ์ เกษมสังข์)

การคลอดลูกในโค และการช่วยเหลือ

การคลอดลูกในโค คือ การที่แม่โคขับเอาลูกออกมาจากมดลูกเมื่อครบกำหนดของระยะการตั้งท้อง (ประมาณ 280 วัน) โดยที่ลูกจะผ่านมาทางช่องคลอดของแม่โค

การคลอดลูกในโคมี 2 ลักษณะคือ

1. การคลอดลูกง่าย หรือการคลอดตามปกติ

การคลอดลูกแบบนี้เป็นไปตามธรรมชาติ แม่โคสามารถคลอดลูกออกมาเอง โดยไม่ต้องรับการช่วยเหลือแต่อย่างใดเลย

2. การคลอดลูกยาก หรือคลอดลำบาก

เป็นการคลอดลูกที่เนิ่นนานกว่าปกติ จนกระทั่งแม่โคไม่สามารถจะคลอดลูกออกมาได้เองตามธรรมชาติ จะต้องได้รับการช่วยเหลือ การคลอดยากในโค มีประมาณร้อยละ 5 มักจะพบในโคนมมากกว่าโคเนื้อ และพบในโคสาวมากกว่าโคที่เคยมีลูกมาแล้ว

1. การคลอดลูกง่าย หรือการคลอดตามปกติ

เมื่อโคตั้งท้องมาประมาณ 280 วัน ก็จะครบกำหนดคลอด ซึ่งการคลอดปกติจะมี 3 ขั้นตอนด้วยกัน คือ

1.1 ขั้นตอนการเตรียมตัว

แม่โคจะแสดงอาการดังนี้ คือ

- กระวนกระวายอยู่ไม่เป็นสุข เดินไปมา ยืนบ้าง นอนบ้าง
- ปัสสาวะบ่อย ๆ ยกขาสูง
- กินอาหารลดน้อยลง
- มีการแบ่งเป็นช่วง ๆ ระยะเวลาห่างกัน
- มีถุงน้ำคร่ำไหลออกมาแล้วแตกออก

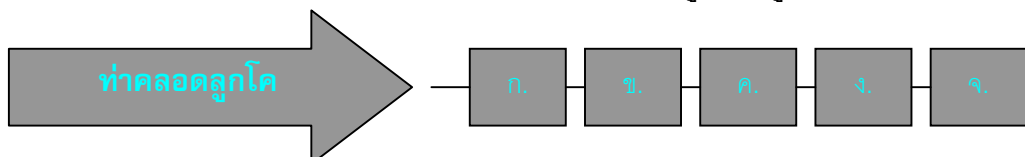
ขั้นตอนนี้จะใช้เวลาประมาณ 1-2 ชั่วโมง

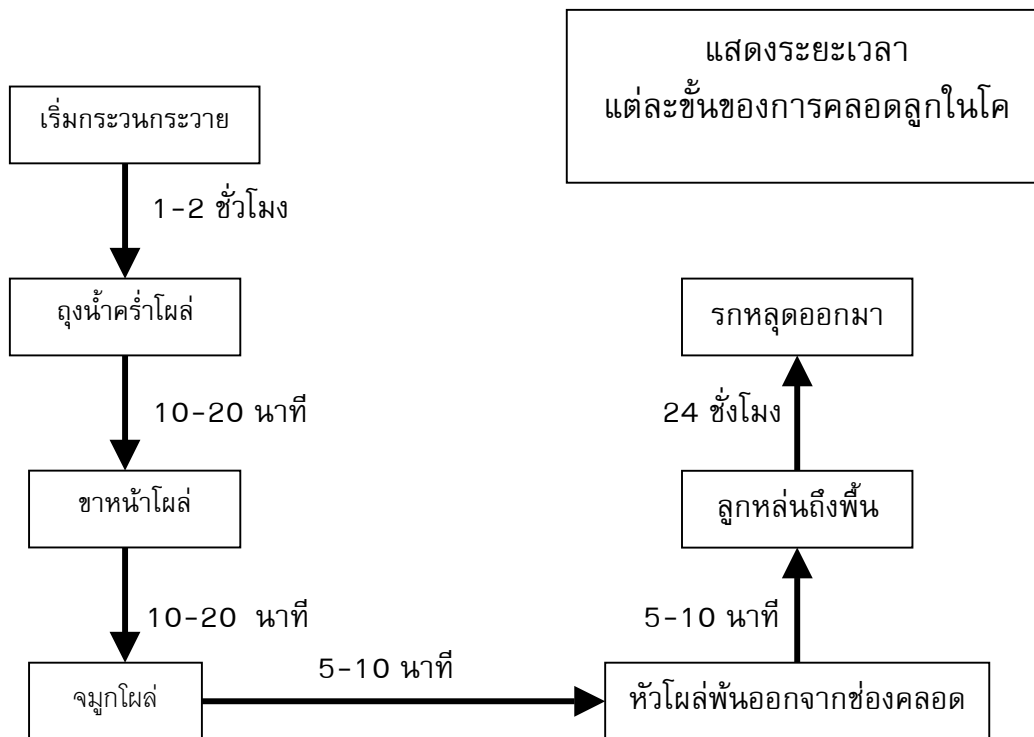
1.2 ขั้นตอนการขับเอาลูกโคออกมา

เมื่อถุงน้ำคร่ำไหลออกมาแล้วประมาณ 10-20 นาทีก็จะเห็นส่วนจมูกและหัวไหล่ตามออกมา แม่โคจะเบ่งแรงขึ้น ๆ จนหัวของลูกโคไหล่พ้นช่องคลอดออกมา และหล่นถึงพื้นภายใน 10-20 นาที ระยะนี้ใช้เวลาประมาณ 40-60 นาที

1.3 ขั้นตอนการขับเอารกออกมา

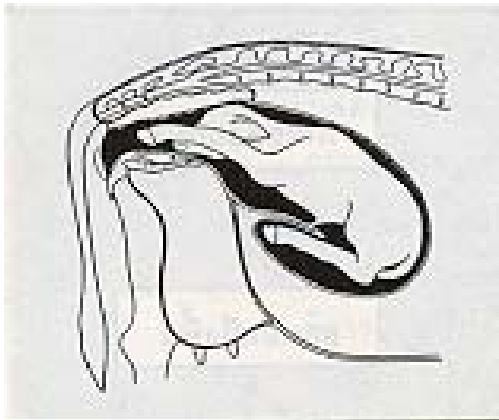
หลังจากการคลอดลูกออกมาแล้ว รกควรจะตามออกมาหรือหลุดออกมาภายใน 6 ชั่วโมงหลังคลอดเท่านั้น ถ้าหากเกิน 12 ชั่วโมงแล้วยังไม่ออก แสดงว่าเกิดรกค้างอยู่ในมดลูก ต้องตามสัตวแพทย์มาแก้ไขต่อไป



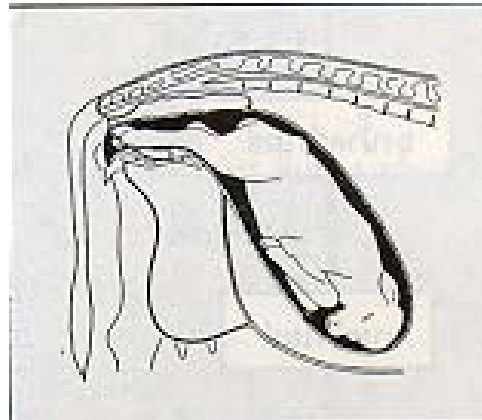


การคลอดลูกง่ายในโคนี้ ลูกโคมักจะอยู่ในท่าเอาขาหน้าทั้งสองข้างเหยียดไพล่ออกมาจากช่องคลอดแล้วจึงถึงส่วนจมูก ปากและหัวก็จะตามออกมา ลูกจะคลอดในท่าพุ่งหลาวออกมา มีบางครั้งลูกโคอาจเอาส่วนขาหลังและก้นออกมาก่อน ซึ่งมักจะทำให้เกิดการคลอดยากมากกว่า

ท่าคลอดปกติ เอาส่วนขาหน้าและ
ส่วนหัวออกมาก่อน



ท่าคลอดปกติ เอาส่วนขาหลังและ
ส่วนก้นออกมาก่อน (ทำนี้มัก
เกิดการคลอดยากได้)



2. การคลอดยาก

ถ้าแม่คลอดลูกไม่ได้ตามกำหนด ต้องรีบให้ความช่วยเหลือทันที มิฉะนั้นแม่โคและลูกโคอาจ
จะตาย ซึ่งถือว่าเป็นการสูญเสียทางเศรษฐกิจของการเลี้ยงปศุสัตว์เป็นอย่างมาก คือแทนที่จะมีจำนวน
โคเพิ่มมากขึ้น กลับลดน้อยลงไป ซึ่งกว่าจะได้ลูกเพิ่มขึ้น ตัวหนึ่ง ๆ จะต้องใช้เวลาเลี้ยงนานนับปี

2.1 สาเหตุของการคลอดยาก

การคลอดยากที่เกิดในโคมักพบบ่อย ๆ มักจะมีสาเหตุใหญ่ ๆ อยู่ 2 ประการคือ

2.1.1 สาเหตุที่เกิดเนื่องจากแม่โค (ลูกโคปกติ) ได้แก่

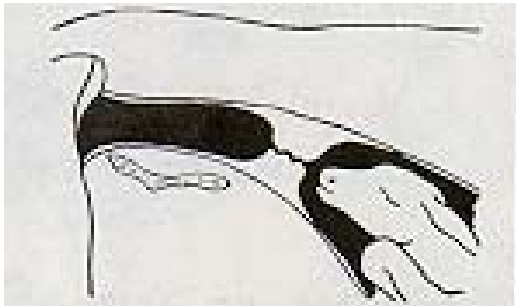
- ปากมดลูกเปิดไม่เต็มที่หรือไม่เปิด
- มดลูกพลิก บิดตัว
- ช่องคลอดแคบเล็กผิดปกติ เนื่องจากแม่โคอ้วนเกินไปหรือไม่มีบาดแผลที่เกิดจากการคลอด
ครั้งที่แล้ว ๆ มา
- แม่โคมีสภาพอ่อนแอ เจ็บป่วยเมื่อตอนใกล้คลอด
- แม่โคไม่มีลมเบ่ง มดลูกไม่สามารถบีบตัวได้
- มดลูกปลิ้นทะลักออกมา
- ช่องเชิงกรานของแม่โคมีขนาดเล็กกว่าปกติ



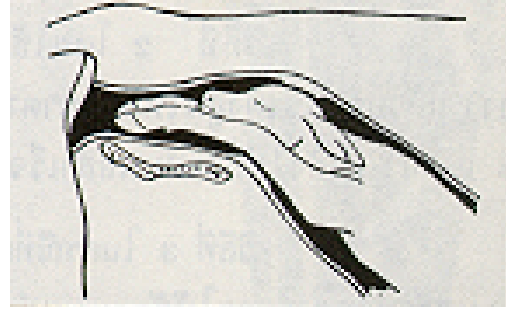
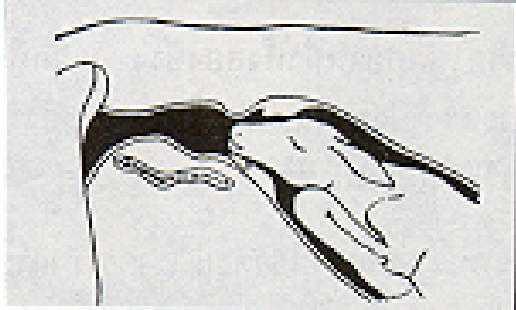
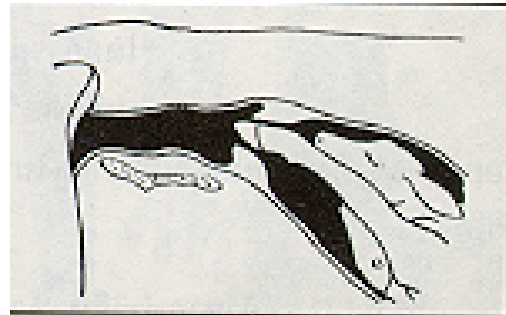
แม่โคที่เกิดมดลูกปลิ้นทะลัก

การเปิดของปากมดลูกของโคในเวลาคลอดลูก

ก. ปากมดลูกไม่เปิด



ข. ปากมดลูกเปิด ไม่เต็มที่



ค. ปากมดลูกเปิดไม่เต็มที่

ง. ปากมดลูกเปิดเต็มที่

2.1.2 สาเหตุเนื่องมาจากการผิดปกติของลูกโค (แม่โคปกติ) ได้แก่

- ขนาดของลูกโคใหญ่กว่าปกติ
- ลูกโคมีลักษณะบวมหน้า
- ลูกโคมีรูปร่างผิดปกติ เช่น หัวลูกบาตร
- ท่าทางของลูกโคในมดลูกผิดปกติ

2.2 การแก้ไขการคลอดยาก

ก่อนที่จะทำการแก้ไขช่วยเหลือการคลอดยากในโค เราจะต้องตรวจให้ทราบเสียก่อนว่ามันมีสาเหตุมาจากอะไรแน่ เมื่อทราบแล้วเราต้องพิจารณาว่าจะทำการแก้ไขด้วยวิธีใดที่จะได้ผลดีที่สุด ถ้าหากเราไม่ชำนาญ ไม่สามารถช่วยเหลือแก้ไขได้รีบตามสัตวแพทย์มาให้ความช่วยเหลือต่อไป ถ้าทำการช่วยเหลือได้เร็วเท่าใดชีวิตแม่โคและลูกโคก็จะปลอดภัยมากขึ้นเท่านั้น

2.2.1 ขั้นตอนและวิธีการช่วยเหลือคลอดยาก มีดังนี้คือ

วิธีที่ 1 แก่ไขโดยการจัดทำทางของลูกให้มาอยู่ในท่าคลอดที่ปกติเสียก่อนดังนี้

- โดยการดันลูกกลับเข้าไปข้างในมดลูก
- แล้วทำการหมุนตัวลูก หรือ
- โดยการกลับตัวลูก หรือ
- เขี่ยดอวัยวะบางส่วนของลูกโคให้ยืดออก จากนั้นจึงค่อยออกแรงดึงลูก

โคให้เข้ามาอยู่ในช่องคลอด แล้วปล่อยให้แม่โคเบ่งคลอดลูกออกมาเอง

ถ้าทำวิธีนี้แล้วยังไม่ประสบผลสำเร็จ ก็ต้องใช้วิธีต่อไป คือ

วิธีที่ 2 โดยใช้เชือกหรือโซ่ผูกขาหน้าทั้งสองข้าง (ผูกทีละข้าง) แล้วออกแรงดึงลูกให้ออกมาตามจังหวะแรงเบ่งของแม่โค (ใช้คนช่วยดึงข้างละ 1 คน) ถ้ายังไม่ประสบผลสำเร็จอีกก็ทำวิธีอื่นต่อไป คือ

วิธีที่ 3 ในกรณีที่เราตรวจพบว่าลูกโคยังมีชีวิตอยู่ เราควรทำการผ่าท้องเอาลูกออก (ควรให้สัตวแพทย์เป็นผู้กระทำ)

วิธีที่ 4 ในกรณีที่ตรวจพบว่าลูกโคตายอยู่ในท้องแล้ว เราแก้ไขโดยการใส่เครื่องมือชนิดพิเศษสอดเข้าไปในมดลูกแล้วตัดย่อยเอาส่วนของลูกออกมาทีละชิ้น ๆ จนสามารถที่จะนำลูกโคออกมาได้ วิธีนี้เรียกว่า "วิธีตัดย่อยลูกโค" (ควรให้สัตวแพทย์เป็นผู้กระทำ)

2.2.2 อุปกรณ์ที่จะใช้ในการช่วยเหลือการคลอดยาก

ในการช่วยเหลือการคลอดยากในโค ควรจะเตรียมอุปกรณ์ ดังต่อไปนี้คือ

- 1.) ถังน้ำสำหรับใส่น้ำยาฆ่าเชื้อ 1 ใบ
- 2.) ถังน้ำใส่น้ำสะอาด ๆ ไว้สำหรับล้างมือ
- 3.) ถังน้ำที่บรรจุน้ำยาหล่อลื่น เช่น แป้งเปียก
- 4.) เชือกหรือโซ่ที่สะอาด
- 5.) ในบางครั้งจะต้องเตรียมยาช่วยระงับความเจ็บปวด



การคลอดยากเนื่องจากท่าทางของลูกโคที่ผิดปกติ ตลอดจนการแก้ไข

ลูกโคอยู่ในท่าขาหน้าซ้ายงอพับ



วิธีการแก้ไข

1. เอาเชือกหรือโซ่ผูกขาหน้าข้างขวาที่โผล่ออกมา
2. ดันลูกโคกลับเข้าไปข้างในมดลูก
3. เอามือล้วงเข้าไปข้างในมดลูกซ้อนใต้ลำกึ่งของขาซ้ายแล้วค่อยเหยียดขาซ้ายที่งอพับออกมา
4. ใช้เชือกหรือโซ่ผูกขาซ้ายที่เหยียดออกมา
5. ดึงลูกโคออก
(ถ้าเป็นขาหน้าขวางอพับก็ทำเช่นเดียวกัน ถ้าหากขาทั้งสองข้างก็ต้องทำการแก้ไขที่ละข้าง)

ท่าขาหน้าทั้งสองข้างหรือข้างเดียวของลูกโคไขว้อยู่เหนือหัว



วิธีการแก้ไข

1. เอาเชือกหรือโซ่ผูกขาทั้ง 2 ข้าง
2. ดันลูกโคกลับเข้าไปในมดลูก
3. จับขาหน้าให้มาอยู่ข้ามแก้มที่ละข้าง ๆ
4. ค่อย ๆ ดึงขาหน้าทั้งสองข้าง ให้เข้ามาในช่องคลอด
5. ดึงลูกโคออก

ท่าหัวของลูกโคคว่ำลงติดหน้าอก



วิธีการแก้ไข

1. ใช้เชือกหรือโซ่คล้องผูกขาหน้าทั้ง 2 ข้าง
2. พยายามดันตัวลูกโคให้กลับเข้าไปในมดลูก
3. เอามือล้วงเข้าไปซ้อนใต้คางของลูกโคแล้วค่อย ๆ ยกหัวลูกโคขึ้นให้เข้าไปอยู่ในช่องคลอด
4. ดึงลูกโคออก

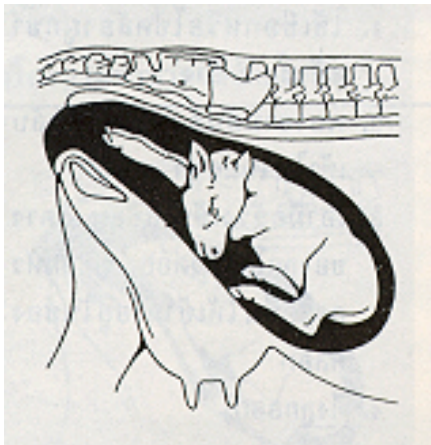
วิธีการแก้ไข

1. เอาเชือกหรือโซ่ผูกขาหน้าทั้งสองข้างไว้
2. พยายามดันตัวลูกโคให้กลับเข้าไปในมดลูก
3. พยายามเลื่อนคอให้กลับมามีท่าทางด้านข้างของลำตัวลูกโค
4. เอามือจับมราปากลูกโคแล้วยื้อหัวที่อยู่ข้างลำตัวให้เข้ามาอยู่ในช่องคลอดเหมือนกับในท่าคลอดปกติ
5. ดึงลูกโคออก

ท่าลูกโคคอพับขึ้นด้านบน



หัวของลูกโคเอียงไปทางด้านซ้าย



วิธีการแก้ไข

1. เอาเชือกหรือโซ่ผูกขาหน้าทั้ง 2 ข้างไว้
2. ดันลูกโคกลับเข้าไปในมดลูก
3. เอามือล้วงเข้าไปจับปากลูกโคแล้วค่อย ๆ ขยับให้ปากมาอยู่ระหว่างขาหน้าทั้ง 2 ข้าง
4. ดึงลูกโคออก

ขาหน้าทั้งสองข้างงอพับอยู่ในมดลูกและหัวของลูกโคเอียงไปทางด้านซ้ายของลำตัว



วิธีการแก้ไข

1. พยายามจัดให้หัวของลูกโคอยู่ในท่าปกติ
2. เอาเชือกหรือโซ่คล้องที่ขากรรไกรล่างของลูกโคแล้วดึงไว้
3. พยายามเหยียดขาลูกโคออกมาให้ได้โดยทำทีละข้าง
4. ดึงลูกโคออก

วิธีการแก้ไขขาหน้าและไหล่งอพับ



ก. เอาโซ่หรือเชือกผูกขาที่โผล่ออกมาแล้วใช้เครื่องมือหรือใช้มือดันลูกโคให้กลับเข้าไปในมดลูกพร้อมกันนั้นก็เอามือไปจับข้อขาหน้าทั้งองอพับอยู่แล้วยกขึ้น

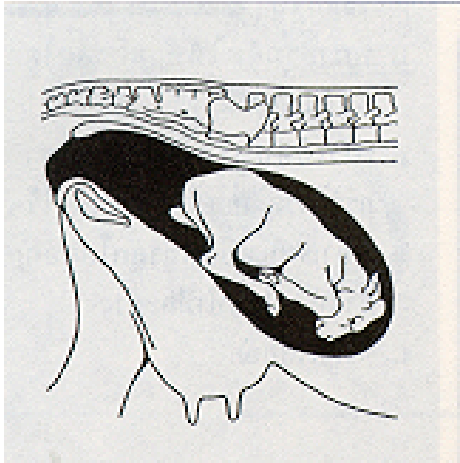
ข. เมื่อจับข้อที่ยกขึ้นได้แล้วก็เอาเชือกหรือโซ่ผูกขาข้อขาหน้า แล้วดึงขาหน้าทั้งองให้เหยียดออกมา

ค. หรือใช้มือล้วงเข้าไปซ้อนใต้กีบ แล้วดึงขาให้เหยียดออก

ง. ในกรณีที่หัวไหล่งอติดต้องพยายามแก้จากหัวไหล่ให้มาเป็นขาหน้าองเสียก่อน

จ. แล้วจึงใช้มือเข้าไปจับกระดูกขาหน้าให้เหยียดออกแล้วแก้ไขตามวิธีข้างต้นที่กล่าว ด้งภาพ ก-ข-ค. ต่อไป

ทำลูกโคเอากัน (ส่วนท้าย) ออกและขาหลังทั้งสองข้างงอพับ



วิธีการแก้ไขลูกโคที่เอากันออก และขาหลังทั้งสองข้างงอพับอยู่ในมดลูก

วิธีการแก้ไข

1. พยายามเหยียดขาหลังของลูกโคออกมาที่ละข้าง
2. ใช้เชือกหรือโซ่ผูกค้ำองที่ขาหลัง
3. ดึงลูกโคออก

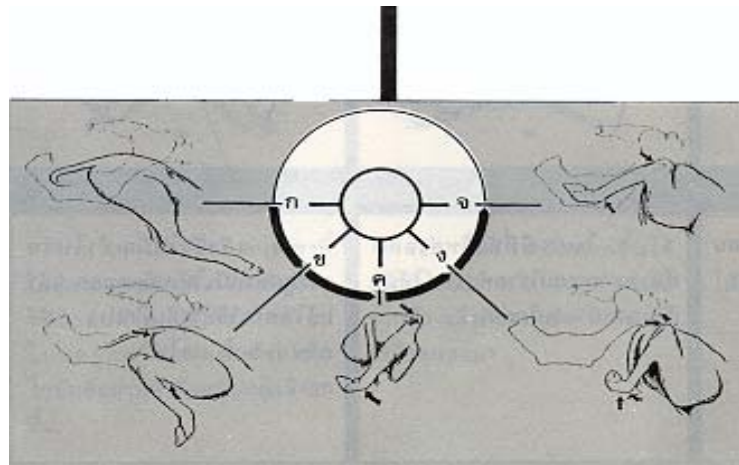
ข. เอามือดึงขาหลังให้งอ (ทำที่ละข้าง)

เอามือจับที่ปลายขาของลูกแล้วยกขึ้นพร้อมกับดันให้หัวกระดูกเบนออกข้างนอก

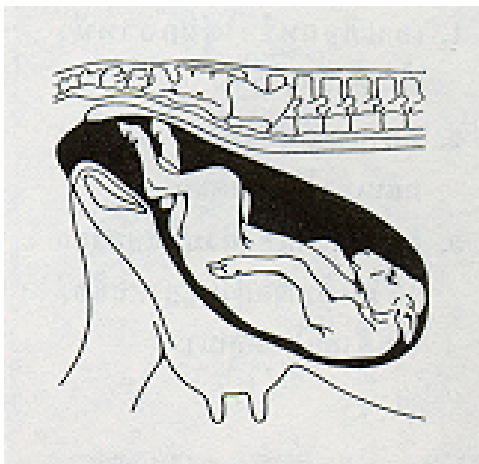
ง. เหยียดปลายขาทีงอให้ยืดออกมาก่อน

จ. ดึงปลายขาให้เหยียดเข้ามาในช่องคลอด (แล้วทำสลับอีกข้างหนึ่ง เช่นเดียวกัน)

ก. พยายามดันกันของลูกโค กลับเข้าไปในมดลูกให้มากที่สุด



ทำลูกโคนอนหงายท้อง เอาขาหลังออก



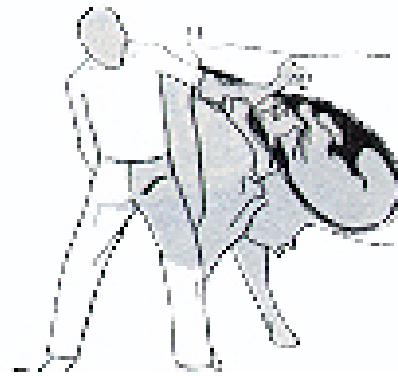
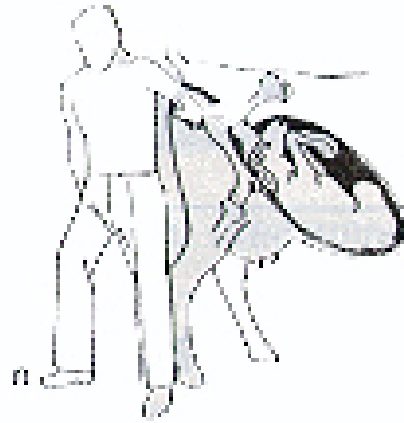
วิธีการแก้ไข

1. พยายามหมุนตัวลูกโค ให้กลับมาอยู่ในท่านอนคว่ำ
2. ใช้โซ่หรือเชือกผูกค้ำองขาหลังทั้งสองข้าง
3. ดึงออก

วิธีการหมุนจัดท่าลูกโค

ในกรณีที่ลูกโคเอาขาหน้าออก แต่ลูกโคอยู่ในท่านอนหงายหรือนอนตะแคงเราจัดให้ลูกโคมาอยู่ในท่านอนคว่ำแล้วจึงค่อยดึงลูกโคออก วิธีการจัดทำตามรูปมีดังนี้

รูป ก. เอามือที่สะอาดล้วงเข้าไปทางช่องคลอดเข้าไปจับที่หัวลูกโคดันลูกโคกลับเข้าไปในมดลูก พร้อมกันนั้นก็พยายามหมุนหัวลูกโค ให้มาอยู่ในท่านอนตะแคงก่อน (ในรูป ข.) และนอนคว่ำ (รูป ค.) ถ้าหากแม่โคเจ็บปวดและเบ่งมากเราควรฉีดยาชา เข้าที่โคนหางด้วย เพื่อลดการเบ่งและบรรเทาความเจ็บปวดของแม่โค



ท่าลูกโคนอนขวางเอาขาทั้ง 4 ข้างออกมา



ลูกโคนอนขวางเอาสันหลังออก



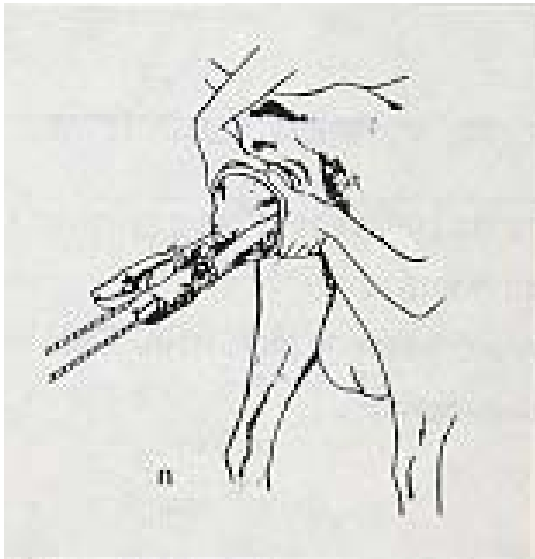
วิธีการแก้ไข

1. เอาเชือกหรือโซ่ผูกขาหน้าทั้งสองข้างไว้
2. พยายามดันขาหลังทั้งสองข้างกลับเข้าไปในมดลูก
3. ดึงขาหน้าและส่วนหัวของลูกโคให้กลับเข้ามาอยู่ในช่องคลอด
4. ดึงเอลูกโคออกมา

วิธีการแก้ไข

1. ดันตัวลูกโคกลับเข้าไปในมดลูก
2. ดึงขาหลังของลูกโคให้เข้ามาอยู่ในช่องเชิงกราน (ดึงที่สะข้าง)
3. ใช้เชือกหรือโซ่ผูกคส้องขาหลังทั้งสองข้างแล้วดึงออก

วิธีการดึงลูกโคออกจากช่องคลอด



รูป ก. ให้ใช้เชือกหรือโซ่ผูกคล้องขาทั้งสองข้างแล้วค่อย ๆ ดึงขาหน้าทั้งสองข้างเหยียดออกแล้วดึงลูกโคออก โดยใช้แรงคนดึงเพียง 2 คน (ดึงข้างละ 1 คน) ไม่ควรใช้เครื่องมืออย่างอื่นช่วยดึง เพราะอาจจะทำให้เกิดอันตรายต่อแม่โคได้ เช่น ช่องคลอดฉีกขาด มดลูกปลิ้นทะลัก และผู้ทำหน้าที่คอยแก้ไขจะต้องคอยดันที่ปากช่องคลอดเอาไว้ป้องกันมดลูกทะลักออกมา

รูป ข. เมื่อส่วนนอกและท้องของลูกโคผ่านส่วนปากช่องคลอดออกมาแล้ว ผู้ที่ทำหน้าที่ช่วยเหลือจะต้องเอามือขวาซ้อนรองรับตัวลูกแล้วเอามือซ้ายกดที่ปากช่องคลอดไว้กันไม่ให้มดลูกทะลักและไม่ให้กระแทกพื้นจนได้รับอันตรายได้

ในการช่วยเหลือ โปรดคำนึงถึง

1. ความสามารถในการช่วยเหลือของตนเอง
2. ความสะอาดทุกด้าน
3. ถ้าช่วยเหลือการคลอดได้เร็วเท่าใด ชีวิตแม่และลูกโคจะปลอดภัยมากขึ้น

เมื่อท่านไม่สามารถจะช่วยเหลือแม่โคคลอดลูกยากแล้วโปรดนึกถึง

1. ปศุสัตว์อำเภอ
2. เจ้าหน้าที่ผสมเทียม
3. ปศุสัตว์จังหวัด
4. โรงพยาบาลสัตว์ หรือคลินิกรักษาสัตว์ทุกแห่ง