

การเลี้ยงกวาง ฉบับประชาชน

เรียบเรียงโดย.....อัจฉรัตน์ สุวรรณภักดี

- ขั้นตอนในการทำฟาร์มกวาง
- ลักษณะทั่วไปของกวาง
- พันธุ์กวาง
- อาหาร
- ระบบการเลี้ยงกวาง
- สิ่งจำเป็นภายในฟาร์มกวาง
- คอกกวาง
- ลักษณะทางการสืบพันธุ์
- การเลี้ยงลูกกวาง
- ผลผลิตจากการเลี้ยงกวาง
- เขากวางอ่อน
- โรคพยาธิที่พบได้ในกวาง
- การป้องกันรักษา
- ทางเลือกในการเลี้ยงกวางเชิงอนุรักษ์
- เลี้ยงกวางอย่างไรไม่ผิดกฎหมาย
- สรุป

เอกสารเผยแพร่

แนะนำวิธีทำฟาร์มสำหรับผู้สนใจ

ฉบับประชาชน

คำนำ

กวางเป็นสัตว์ชนิดหนึ่งที่เกษตรกรเริ่มให้ความสนใจต้องการเลี้ยง เพราะกวางเป็นสัตว์เคี้ยวเอื้องกินอาหารได้หลายชนิดต้นทุนคุณค่าทางอาหารที่ใช้เลี้ยงจึงต่ำมาก ทนต่อโรคภัย และมีอัตราการสืบพันธุ์สูง ผลผลิตจากการเลี้ยงทำรายได้ให้แก่ผู้เลี้ยงทั้งสิ้นไม่ว่าจะเป็นเนื้อ หนัง หรือเขากวางอ่อนที่สามารถตัดได้ทุกปี

ประเทศที่มีการเลี้ยงกวางเป็นการค้าและประสบผลสำเร็จจนกลายเป็นต้นแบบในปัจจุบัน คือ ประเทศนิวซีแลนด์ นิวคาลิโดเนีย ออสเตรเลีย จีน และเกาหลี สำหรับประเทศไทยจัดกวางเป็นสัตว์เศรษฐกิจ 1 ใน 5 ชนิดตามแผนพัฒนาเศรษฐกิจและสังคมแห่งชาติฉบับที่ 7 คือ วัว ควาย สุกร แกะ และกวาง ความก้าวหน้าในการเลี้ยงกวางในประเทศไทยโดยกรมปศุสัตว์ กระทรวงเกษตรและสหกรณ์ สามารถพัฒนาฟาร์มต้นแบบทำการเลี้ยงและขยายพันธุ์ให้แก่ผู้ต้องการได้แล้ว แทนการนำเข้าจากต่างประเทศ จึงทำให้ต้นทุนค่าพันธุ์กวางในปัจจุบันต่ำลง การทำฟาร์มกวางนั้นเช่นเดียวกับการเลี้ยงสัตว์ชนิดอื่นคือผู้เลี้ยงต้องพยายามศึกษาทำความเข้าใจเกี่ยวกับกวางให้มากถึงนิสัย และพฤติกรรมในการดำรงชีวิตต่างๆ เพราะการเลี้ยงสัตว์มีหลักง่ายๆ ที่จะให้ประสบความสำเร็จได้ คือ ต้องให้สัตว์อยู่สบายที่สุด

ความสำเร็จในการเลี้ยงกวางที่มีแนวโน้มที่จะเป็นไปได้มากถ้าผู้เลี้ยงมีความสนใจและเลี้ยงด้วยใจรักเพราะผลผลิตที่ได้จากฟาร์มกวางยังเป็นที่ต้องการของตลาด และมีมูลค่าสูง

อัจฉรัตน์ สุวรรณภักดี

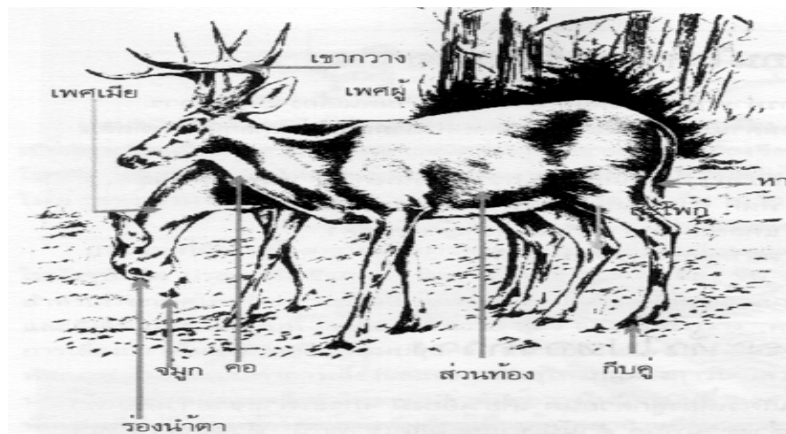
ขั้นตอนในการทำฟาร์มกวาง

ในการทำฟาร์มกวางนั้น เกษตรกรผู้จะเริ่มต้นเลี้ยงจะต้องมีการเตรียมความพร้อมด้านใดบ้าง เมื่อสามารถตอบคำถามเบื้องต้นเหล่านี้ได้จึงตัดสินใจเลี้ยง

- ① ความรู้เบื้องต้นเกี่ยวกับกวาง แหล่งหรือฟาร์มพ่อแม่พันธุ์
- ② พื้นที่ ทำเลในการสร้างฟาร์ม รูปที่เลี้ยง
- ③ แหล่งของอาหารหรือแปลงหญ้าเลี้ยงสัตว์
- ④ ตลาดและแนวทางธุรกิจ

ลักษณะทั่วไปของกวาง

กวางเป็นสัตว์เลี้ยงลูกด้วยนมเคี้ยวเอื้องมี 4 กระเพาะขายาวเท่าเท่าที่ 2 กีบ ขนมีสีแตกต่างกันตามพันธุ์ ตัวผู้มีเขาและผลัดเขาทุกปี ตัวเมียส่วนใหญ่ไม่มีเขายกเว้นกวางเรนเดียร์ ส่วนของสะโพกใหญ่กว่าส่วนอก ทางสั้นประมาณ 6-10 นิ้ว คอยาวประมาณครึ่งหนึ่งของลำตัว ปลายจมูกดำแหลม ตาโต มุมตาด้านในมีร่องน้ำตา ตื่นตกใจง่าย เมื่อตกใจจะวิ่งอย่างรวดเร็วและกระโดดสูงประมาณ 1-2 เมตร ชอบกินอาหารในช่วงกลางคืน ตัวผู้จะแสดงพฤติกรรมทางเพศ ในฤดูผสมพันธุ์ซึ่งเป็นช่วงที่กวางขาแข็งเต็มที่ ไล่ชีวิตตัวผู้อื่น อื่นภายในฝูง ส่งเสียงคำล่ำลือคล้ายเสียงโค หวงตัวเมีย หลังช่วงผสมพันธุ์แล้วจะกลับมามีอารมณ์ปกติดังเดิม ตัวเมียปกติจะมีนิสัยสงบ ในฤดูผสมพันธุ์จะแสดงอาการเป็นสัด หากเลี้ยงแยกเฉพาะตัวเมียจะแสดงอาการป็นป่วยกันเอง



ภาพที่ 1 : แสดงลักษณะทั่วไปของกวาง

พันธุ์กวาง

พันธุ์กวางที่มีความเหมาะสมกับการเลี้ยงสำหรับฟาร์มกวางในประเทศ ควรพิจารณาถึง

- ① เป็นพันธุ์ที่เหมาะสมกับสภาพอากาศแบบร้อนชื้นในประเทศไทย
- ② โตเร็ว และกินพืชได้หลายชนิด
- ③ เป็นพันธุ์ที่มีเขาอ่อนขนาดใหญ่
- ④ มีความต้านทานโรคและแมลง

พันธุ์กวางที่พัฒนาการเพาะเลี้ยงเชิงสัตว์เศรษฐกิจแล้ว มีดังนี้

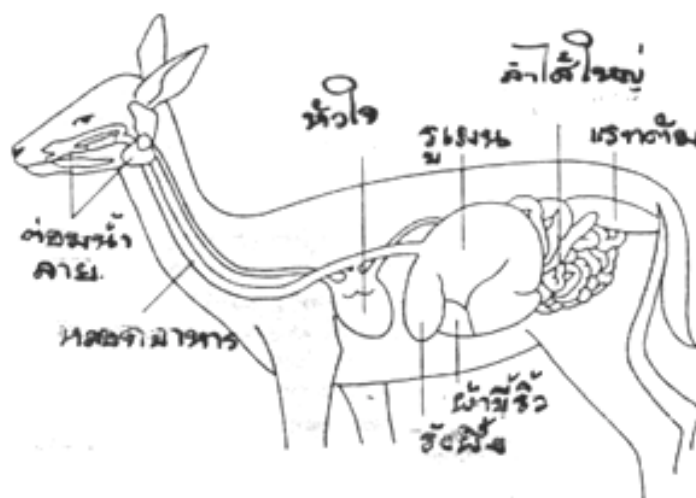
- กวางแดง Red deer
- กวางปิติ Wapiti deer
- กวางฟอลโล Fallow deer
- กวางซีก้า Sika deer
- กวางมัสค์ Musk deer
- กวางรูซา Rusa deer
- กวางเรนเดียร์ Raindeer

ตารางแสดงรายละเอียดของกวางที่นำมาเลี้ยงเชิงเศรษฐกิจ

ชนิด	น้ำหนัก (Kg.)	ส่วนสูง (Cm.)	ลักษณะขน
กวางแดง	95-300	1.2-1.5	ขนสีน้ำตาลเหลืองมัน
กวางปิติ	200-400	1.4-1.5	ขนสีน้ำตาลปนแดงอ่อน
กวางฟอลโล	50-80	1.0	เปลี่ยนสีขนตามฤดูกาล ฤดูร้อนสีเทาแกมเหลือง ฤดูหนาวสีน้ำตาล
กวางวีกา	40-50	0.6-1.1	ขนสีน้ำตาลแดงแก่ ลำตัวมีจุด
กวางมัสค์	9-12	0.6	ขนตามตัวยาวแข็ง เปลี่ยนสีได้ตั้งแต่สีน้ำตาลถึงสี ดำ
กวางรูซา	102	1.1	ขนสีน้ำตาลเหลือง

อาหาร

กวางเป็นสัตว์เคี้ยวเอื้อง 4 กระเพาะ ประกอบด้วย กระเพาะรูเมน ผ้าชีรี่ รังผึ้ง และกระเพาะ
แท้ กวางส่วนใหญ่ไม่มีถุงน้ำดียกเว้นกวางมัสค์



ภาพที่ 2: แสดงระบบทางเดินอาหารของกวาง

กวางสามารถกินอาหารได้หลายชนิดทั้งอาหารหยาบและอาหารชั้น แต่ควรจะให้อาหารหยาบในการเลี้ยงกวางเพราะเป็นอาหารที่กวางชอบ และประหยัดต้นทุนในการเลี้ยง พืชที่กวางชอบมาก 1-10 ชนิดได้แก่ หญ้าหนอน โคมก้น ช่า (Neyraudia reynaudiana) ตานูหม่อน หญ้าคา ตั้วขาว ย้า ไหวทาน ผักซีฝรั่ง และมันเหม็น นอกจากนี้ ใบไม้สด หญ้าสด ฟางแห้ง เปลือกข้าวโพด และมันสำปะหลังตากแห้งก็มีการนำมาใช้เลี้ยงกวางได้ตามความเหมาะสมของอาหารในช่วงนั้น ๆ

ปริมาณอาหารที่กวางต้องการต่อตัวต่อวันแตกต่างกันไปขึ้นอยู่กับพันธุ์และระยะในการเจริญเติบโต มีงานวิจัยเกี่ยวกับความต้องการอาหารของกวางรูซา พบว่า

	ความต้องการ	กิโลกรัม /ตัว /วัน
เพศผู้ ลูกกวาง	อายุ 18 เดือน	1.1
	โตเต็มวัย	1.5
	โตเต็มวัย	1.7
เพศเมีย ลูกกวาง	โตเต็มวัย	1.1
	โตเต็มวัย	1.0
	แม่เลี้ยงลูก	1.7

การให้อาหารคั้นแก่กวางสามารถใช้อาหารสูตรเดียวกับโคเนื้อได้แต่ไม่ควรให้มากกว่าครึ่งหนึ่งของอาหารกวางที่กินในแต่ละวัน เพราะอาจมีผลกับระบบย่อยอาหาร และจุลินทรีย์ที่ทำหน้าที่ย่อยอาหารในกระเพาะกวางได้

การทำแปลงหญ้าจึงเป็นเรื่องจำเป็นมากสำหรับการทำฟาร์มกวางช่วยให้กวางมีอาหารเพียงพอและลดต้นทุนค่าอาหารคั้น หลักในพิจารณาในการทำแปลงหญ้าคือเลือกบริเวณพื้นที่ที่อุดมสมบูรณ์ที่สุด มีน้ำเพียงพอตลอดปี หากมีการปลูกพืชตระกูลถั่วผสมทำให้เพิ่มคุณค่าทางอาหารมากขึ้น มีการวางแผนปล่อยแพะเล็มหญ้าเวียนในแต่ละแปลง หรือตัดสดให้กินอย่างเพียงพอในช่วงหน้าแล้ง

น้ำที่ใช้ในการเลี้ยงกวางควรเป็นน้ำที่สะอาด อาจเป็นน้ำประปาหรือน้ำบาดาล ไม่ควรให้กวางมีการขาดน้ำเป็นระยะเวลานาน

ระบบการเลี้ยงกวาง

พื้นที่ฟาร์มกวางที่เหมาะสมควรเป็นพื้นที่สูง ๆ ต่ำ ๆ ตามลักษณะภูมิประเทศที่กวางชอบ ไม่ควรมีน้ำท่วมขังเพราะอาจจะทำให้กวางเป็นโรคได้ง่าย ในการเลี้ยงเกษตรกรสามารถพิจารณาระบบการเลี้ยงตามความเหมาะสม กับความพร้อมของสถานที่ได้ดังนี้

1. เลี้ยงปล่อยแปลง เป็นการเลี้ยงแบบธรรมชาติ ใช้พื้นที่มีการเลี้ยงมาก อัตราส่วนต่อพื้นที่ประมาณ 1 ตัวต่อ 2 ไร่ ปล่อยให้กวางหากินอย่างอิสระเหมาะกับผู้เริ่มต้นเพาะไม่ต้องการดูแลจัดการมากนัก แต่ไม่สามารถคาดหวังผลผลิตได้

2. การเลี้ยงแบบกึ่งปล่อยแปลง ใช้พื้นที่น้อยลงอัตราส่วน 2-3 ตัว ต่อพื้นที่ 1 ไร่ ผู้เลี้ยงต้องทำความเข้าใจและความรู้เรื่องการเลี้ยงกวางมากขึ้น นอกจากปล่อยแพะเล็มแปลงหญ้าแล้วอาจต้องมีการ

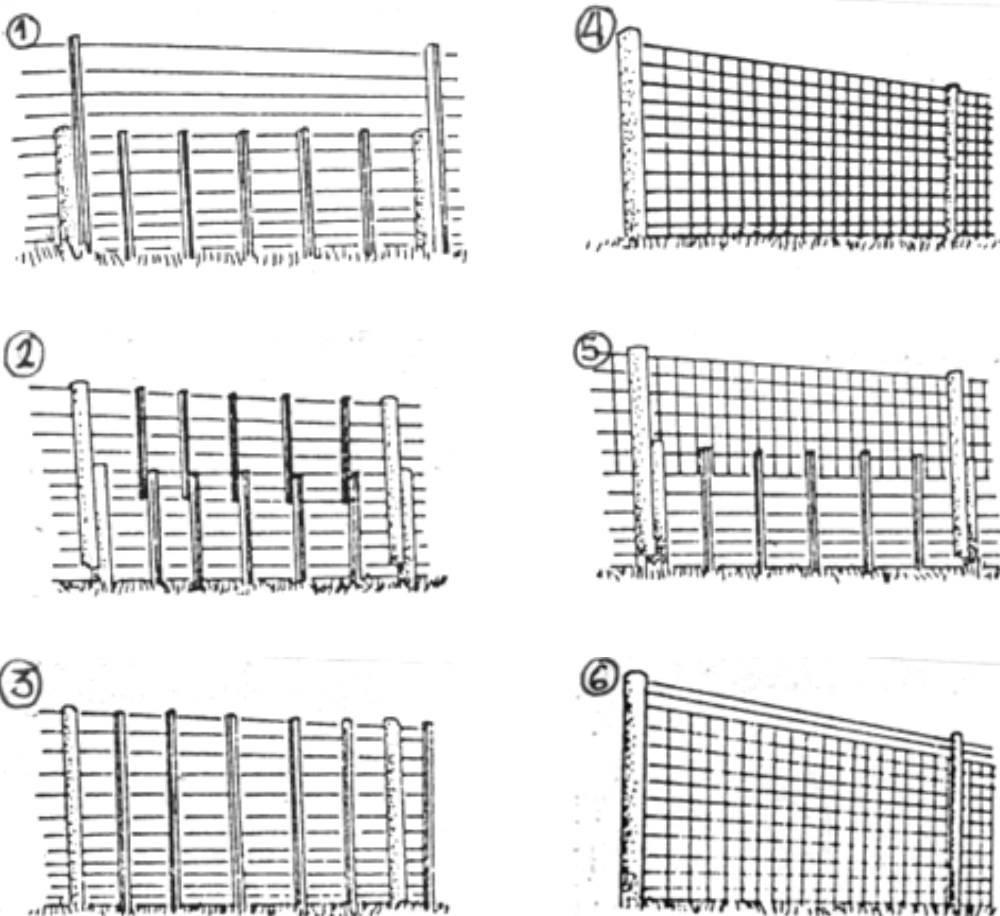
ให้อาหารเสริม และเกี่ยวหญ้าให้กินในบางช่วงที่ขาดอาหาร การเลี้ยงลักษณะนี้ควบคุมการให้ผลผลิตได้มากขึ้น

3. การเลี้ยงแบบชังคอก เป็นการเลี้ยงที่ใช้เนื้อที่น้อย พื้นที่ 1 ไร่ต่อ 15 ตัว กั้นคอกให้อยู่รวมกันแยกตามขนาด เพศ มีการดูแลและการจัดการสูง ทั้งเรื่องอาหารและสภาพความเป็นอยู่ แต่สามารถควบคุมการให้ผลผลิตได้เป็นอย่างดี

สิ่งจำเป็นภายในฟาร์มกวาง

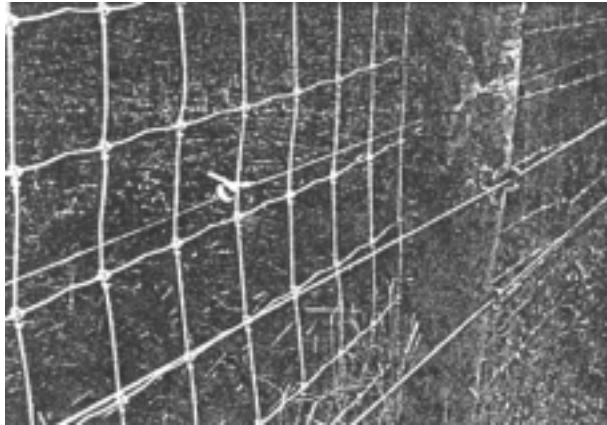
รั้ว เป็นสิ่งสำคัญมากเพราะกวางเมื่อตกใจจะกระโดดได้สูงถึง 2 เมตร และอาจชนรั้วรับบาดเจ็บได้ วัสดุที่ทำรั้วจึงต้องมีความยืดหยุ่นสูง และทนทานแข็งแรงต่อการชนของกวาง

ทางวิ่ง เพื่อเป็นการสะดวกในการไล่ต้อนกวาง ไปยังคอกจัดการ แบ่งฝูง ช่างน้ำหนัก ตีเบอร์ ตัดเขา ทางวิ่งควรกว้างพอสะดวกในการทำงานและไม่กว้างเกินไปกวางอาจกลับตัวจะทำให้ผู้ต้อนรับอันตรายได้

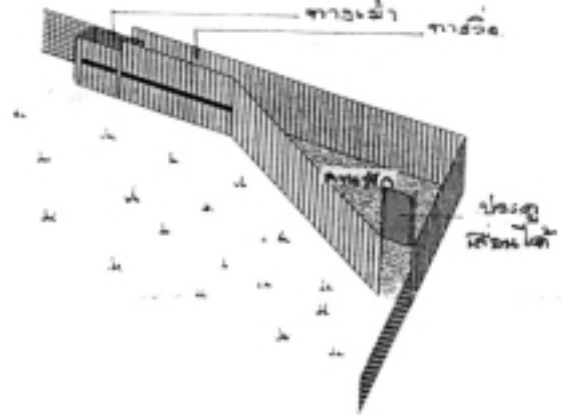


ภาพที่ 3 : รั้วแบบต่าง ๆ

- 1-3 รั้วแบบเส้นด้ายยืดหยุ่นได้ ประกอบด้วยเสาขนาดเล็กทุกๆ 300 เมตรมีเสาหลักเป็นระยะ
- 4-6 รั้วตาข่าย
- 5,6 เป็นที่นิยมแพร่หลายมา



ภาพที่ 4 : รั้วไฟฟ้าที่กั้นชั้นนอกรั้วตาข่าย โดยเฉพาะ
คอกพ่อพันธุ์ในช่วงฤดูผสมพันธุ์



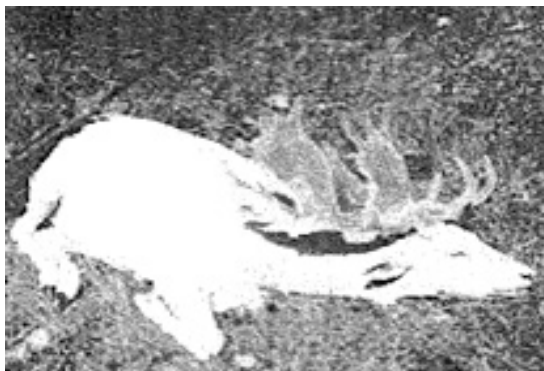
ภาพที่ 5 : ลักษณะทางวิ่งสำหรับต้อนวางเข้า
คอกจัดการ

คอกวาง

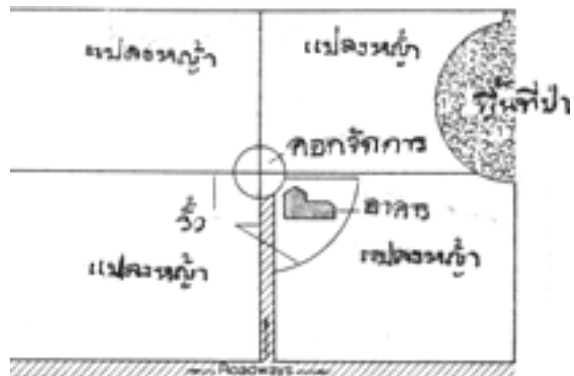
คอกสำหรับเลี้ยงวาง ในกรณีที่มีการเลี้ยงแบบชังคอกไม่ควรกว้างจนเกินไปเพราะวางเป็นสัตว์ที่เปรี้ยว จับยาก อาจวิ่งชนผนังคอกตายได้ง่าย การที่คอกแคบวางจะเชื่องกว่า และสะดวกในการจับ ควรมีส่วนที่มีหลังคาเพื่อกันฝนกันแดด

คอกจัดการ เป็นคอกที่ใช้จับบังคับวางในการติดเบอร์ ตัดเขา ฉีดวัคซีน และการจัดการอื่น ๆ ที่ต้องการผสมตัววางอย่างใกล้ชิด คอกจัดการมีหลายขนาด ขนาดเล็ก 3*5 เมตร และคอกขนาดใหญ่ 10*15 เมตร คอกจัดการต้องทึบไม่มีแสงส่องผ่าน เพราะวางจะกระโดดหนีไปยังทิศทางที่แสงส่องเข้ามา เกิดอันตรายได้ ภายในคอกการจัดการแผนผังและแบ่งเป็นคอกย่อย ๆ เพื่อสะดวกในการปฏิบัติงาน

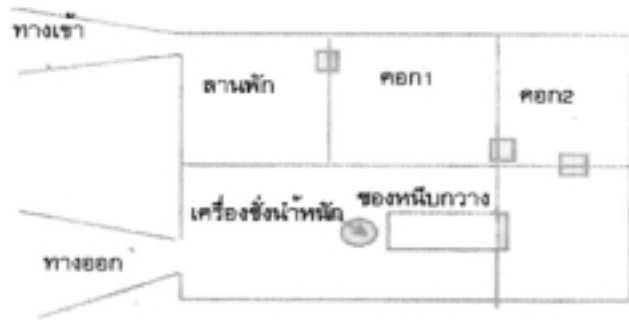
คอกเลี้ยงลูกวาง วิธีเลี้ยงแบบกึ่งปล่อยแปลง และชังคอกจำเป็นต้องเตรียมคอกเลี้ยงลูกวาง เพื่อสะดวกในการดูแลใกล้ชิดฝึกให้ลูกวางเชื่อง บริเวณคอกเลี้ยงลูกวางจะต้องเลือกบริเวณที่สงบอยู่ใกล้ผู้เลี้ยง และลูกวางไม่สามารถได้ยินเสียงแม่ได้



วางพลอไล



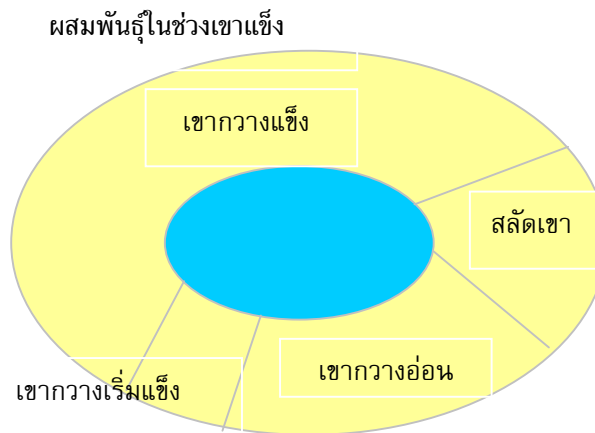
ภาพที่ 6 : แผนผังฟาร์มวางในแบบที่มีคอก
จัดการอยู่ศูนย์กลางฟาร์ม



ภาพที่ 7: แผนผังภายในคอกจัดการ

ลักษณะทางการสืบพันธุ์

กวางเพศผู้ที่มีอายุ 1 ปีขึ้นไปจะเริ่มออกเขาอ่อน และต่อมากลายเป็นเขาแข็ง ในช่วงที่เข้าสู่ฤดูผสมพันธุ์ กวางตัวผู้จะส่งเสียงคำราม ต่อกันเอง เพื่อแย่งตำแหน่งจำฝูง คุมฝูงและผสมพันธุ์กับตัวเมีย อัตราในการคุมฝูงไม่เท่ากันในแต่ละพันธุ์ สำหรับกวางไทยมรดการคุมฝูง ตัวผู้ 1 ตัวต่อตัวเมีย 5-6 ตัว ส่วนกวางรุชาตัวผู้ 1 ตัวต่อตัวเมีย 20 ตัว ตัวเมียที่ผสมติดจะตั้งท้องประมาณ 7-8 เดือนและคลอดลูกครั้งละตัว กวางมีอัตราการสืบพันธุ์ที่สูงมาก เนื่องจากเดิมในป่าต้องกลายเป็นอาหารเป็นของสัตว์อื่น ฟาร์มกวางที่จะประสบผลสำเร็จดีเปอร์เซ็นต์ลูกกวางหย่าไม่ควรต่ำกว่า 80 เปอร์เซ็นต์



ภาพที่ 8 : วงจรความสัมพันธ์ของเขากวางและการผสมพันธุ์

การเลี้ยงดูลูกกวาง

เนื่องจากกวางมีฤดูผสมพันธุ์ทำให้การคลอดลูกกวางเกิดในเวลาไล่เลี่ยกันแม่กวางจะคลอดลูกบริเวณห่างจากฝูง เป็นเวลาหลายชั่วโมงจึงกลับเข้าฝูงบริเวณที่แม่กวางคลอดลูกคือบริเวณที่หญ้าขึ้นรกสูง หากแม่กวางถูกรบกวนการคลอดจะช้าลงและเป็นอันตรายต่อลูกกวางได้ แม่กวางจะกินรกลูกทันทีหลังคลอด หลังจากนั้นจะเริ่มเลียทำความสะอาดตัวลูก ภายใน 30 นาที ลูกกวางก็สามารถยืนได้ และ

เริ่มใช้จุกกบบริเวณซี่โครงแม่กว้างเพื่อหาหัวนม เมื่อลูกกว้างดูดนมแม่ได้แล้ว จะสามารถกินใบไม้กินหญ้าได้ทันทีที่การปรับตัวเพื่อการอยู่รอดของลูกกว้างในสภาพที่ต้องอาศัยอยู่ในป่า และพร้อมที่จะถูกล่า อยู่เสมอ 2-3 ชั่วโมงจากการคลอดแม่กว้างและลูกกว้างก็จะออกจากบริเวณนั้นตามไปรวมฝูง ลูกกว้างจะมีการปรับตัวนอนน้อยลง ดูดนมแม่มากขึ้น จากระยะที่ใช้เวลาในการดูดนม 5-10 นาที 2-3 ชั่วโมง ต่อครั้ง ค่อยๆ บ่อยครั้งและดูดนมนานยิ่งขึ้น ในฝูงที่มีแม่กว้างคลอดพร้อมกันมากลูกกว้างมีโอกาสติดแม่ และพลัดหลงได้มาก ลูกกว้างเหล่านี้ก็ไม่ได้กินนมจากแม่กว้าง

การแยกลูกกว้างเลี้ยงในฟาร์มจะต้องมีการคำนึงถึงนมที่ใช้เลี้ยงและนมน้ำเหลืองที่ลูกกว้างต้องได้รับในช่วงต้น วิธีการเลี้ยงโดยใช้การผสมนมเหลืองเทียมทดแทนให้ลูกกว้างมีการใช้กันมากและส่วนที่ผสมแตกต่างกัน ขึ้นอยู่แต่ละฟาร์มจะประยุกต์ สูตรที่ใช้เช่น

นมโคพลาสเจอร์ไรซ์	0.7	ลิตร
ไข่แดง	1	ฟอง
น้ำมันตับปลา	1	ช้อนชา
น้ำตาลกลูโคส	1	ช้อนโต๊ะ

นำส่วนผสมเหล่านี้มาคั้นให้เป็นเนื้อเดียวกัน และนำไปเลี้ยงลูกกว้างในช่วง 1-5 วันแรก ควรผสม ซัลฟานาไมด์ 1 ช้อนชาด้วย

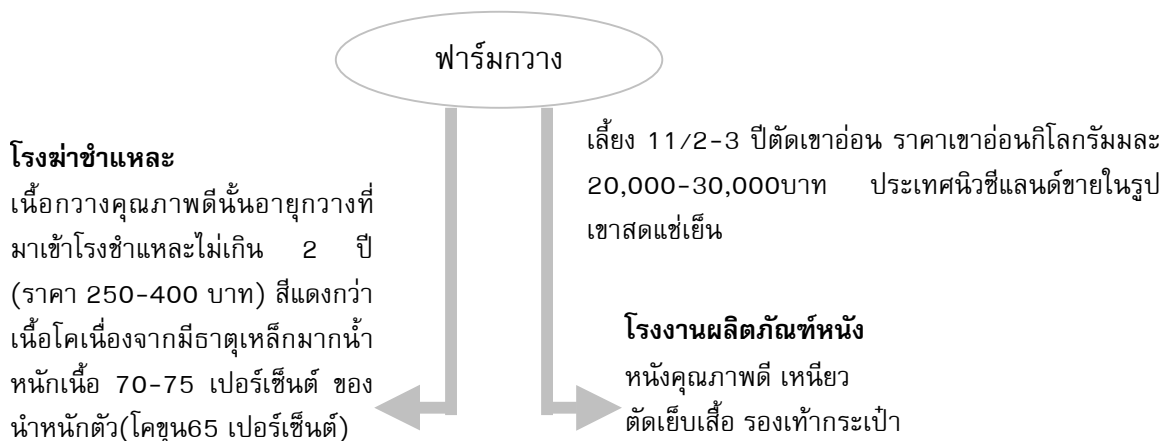
องค์ประกอบของน้ำนมกว้างมีความแตกต่างกันไปตามพันธุ์และระยะการให้นม (ตามตาราง)

ตารางแสดงองค์ประกอบน้ำนมกว้าง ตามสายพันธุ์ เปรียบเทียบกับโค แพะ และแกะ

ชนิด	สารอินทรีย์	วัตถุแห้ง	ไขมัน	โปรตีน	น้ำตาลแลคโตส
กว้างซิกา	----	36.1	19.0	12.4	3.4
กว้างหางขาว	----	21.0	6.0	7.8	4.6
กว้างแดง	1.0	20.5	6.9	7.7	5.1
กว้างฟลอโล	----	----	8.8	7.9	----
โค	0.7	12.5	3.5	3.5	4.7
แกะ	1.1	17.0	6.0	5.1	4.5
แพะ	0.7	14.5	4.8	5.0	4.0

ผลผลิตจากการเลี้ยงกว้าง

ฟาร์มกว้างจะให้ได้ผลผลิตหลายอย่างได้แก่ เขาอ่อนที่งอกและตัดได้ทุกปี เนื้อ หนัง เอ็น หาง อวัยวะเพศผู้(pizzle) และลูกที่เกิดในแต่ละปี นับเป็นรายได้จำนวนมากแก่ผู้เลี้ยง



เขากว้างอ่อน

โรงฆ่าชำแหละ

เนื้อกว้างคุณภาพดีนั้นอายุกว้างที่ มาเข้าโรงชำแหละไม่เกิน 2 ปี (ราคา 250-400 บาท) สีสแดงกว่า เนื้อโคเนื่องจากมีธาตุเหล็กมาก น้ำหนักเนื้อ 70-75 เปอร์เซ็นต์ ของน้ำหนักตัว(โคขุน65 เปอร์เซ็นต์)

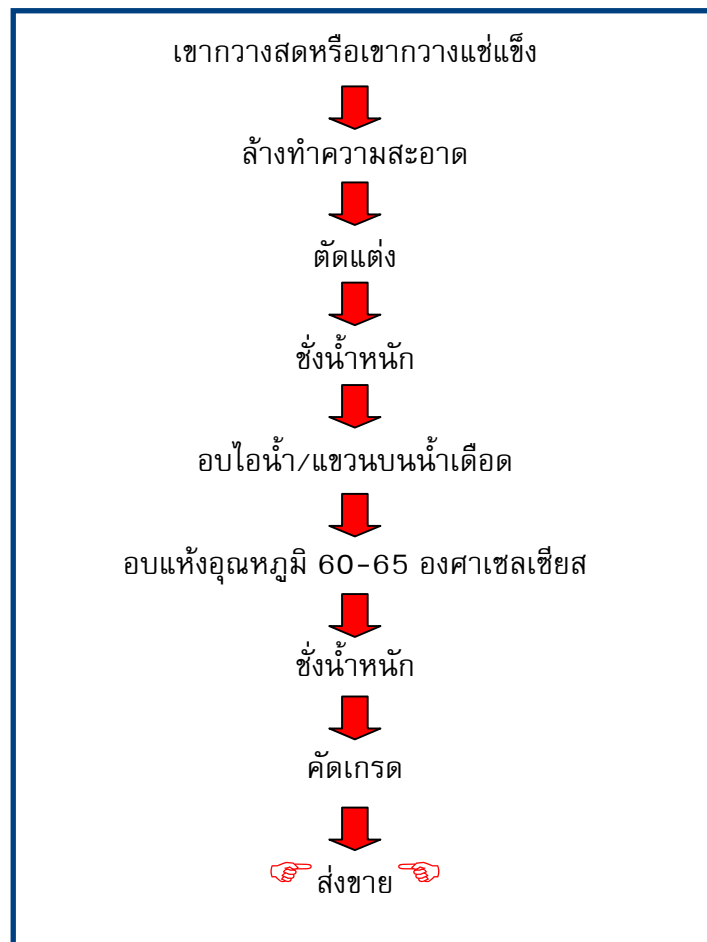
เลี้ยง 1 1/2-3 ปีตัดเขาอ่อน ราคาเขาอ่อนกิโลกรัมละ 20,000-30,000บาท ประเทศนิวซีแลนด์ขายในรูป เขาสดแช่เย็น

โรงงานผลิตภัณฑ์หนัง

หนังคุณภาพดี เหนียว ตัดเย็บเสื้อ รองเท้า กระเป๋า

วิธีการตัดเขากวาง ปฏิบัติเช่นเดียวกับการตัดเขาโค ตัดเหนือฐานเขาประมาณ 1 นิ้ว ใช้หัวแร้ง
จี้ห้ามเลือด นำเขากวางที่ตัดใหม่แช่น้ำแข็ง ปลายรอยตัดชี้ขึ้นจนเลือดหยุด

กรรมวิธีการจำหน่ายเขากวางอ่อน



พบว่า เขากวางอ่อนเริ่มใช้เป็นยาครั้งแรกในประเทศจีน มีการพิสูจน์ระยะเวลาในการใช้เป็น
ระยะเวลาอย่างน้อย 2,000 ปี ถึงแม้ว่าเขากวางอ่อนเริ่มต้นใช้เป็นยาในแถบเอเชีย แต่ในโรมก็มีการ
แนะนำให้มีการใช้ และศึกษาถึงคุณสมบัติทางด้านการรักษาโรคอย่างกว้างขวาง ประเทศฝรั่งเศสพบมีมา
ตั้งแต่ศตวรรษที่ 16 การใช้เขากวางอ่อนเป็นยาในประเทศแถบตะวันออกมีรากฐานมาจากแนวความ
คิด หยิน-หยาง (หลักปรัชญา และศาสนาในจีน กล่าวเกี่ยวกับหลักความตรงข้าม 2 อย่าง ลบหรือบวก
มืดหรือสว่างเป็นต้น) หยิน-หยางเป็นหลักการเกี่ยวกับพลัง 2 อย่างในจักรวาล หยินอาจแสดงถึงภาวะ
หยุดนิ่ง ไม่มีปฏิกิริยา สภาพความคงทน(เป็นพลังความแรงที่มีอยู่ในเพศเมีย) หยางเป็นสภาวะที่มีการ
เคลื่อนไหว การดำเนินของปฏิกิริยา(แรงผลักดันในเพศผู้) ชาวจีนเชื่อว่า สุขภาพของบุคคลจะต้องตั้งอยู่
บนแรงสมดุลย์ของแรงสองแรงนี้ เขากวางอ่อนเชื่อว่าเขากวางอ่อนเชื่อว่าจะไปเคลื่อนย้ายสมดุลย์ของ
แรงหยางและทำให้การแสดงออกของหยินชัดขึ้น

จากการวิเคราะห์ส่วนประกอบเขากวางอ่อน พบว่า มีส่วนประกอบ ดังนี้

โปรตีน	66.65-68.68 %
ไขมัน	3.21-3.89 %
ถั่ว	22.72-24.19 %
โคเลสเตอรอล	0.61-.065 %

ส่วนประกอบของไขมันชนิดต่างๆ

ไตรกลีเซอไรด์	6.0 - 32 %
กรดไขมันอิสระ	24.0 - 30.0 %
โคเลสเตอรอล	14.0 - 15.0 %
พอสโพลีปิด	30.0 - 49.0 %

เขากวางอ่อนที่นำไปทดลองในสัตว์ พบว่า กระตุ้นอัตราการเจริญเติบโต ลดความดันเลือดและโคเลสเตอรอลในเลือดลง เร่งให้เม็ดเลือดแดงหรือฮีโมโกลบินกลับสู่ระดับปกติเร็วขึ้น หน่วงเวลาการทำลายที่ตับและการเป็นเนื้องอกที่ข้าง และทดสอบทางคลินิกได้ชี้ให้เห็นว่าสามารถเบาเทาอาการเหนื่อยล้าที่มีสาเหตุจาก ความเครียดได้

ตารางผลกระทบเขากวางที่ออกฤทธิ์ทางยา

ผลกระทบ	ชนิดสัตว์ทดลอง
กระตุ้นต่อมสร้างเซลล์สืบพันธุ์	ในหนูยังไม่ถึงวัยเจริญพันธุ์ในไก่
การสร้างเม็ดเลือดแดง	หนู (rat) กระต่าย คน
ลดความดันเลือด	วัว กระต่าย
ป้องกันการช็อค/ความเครียด	หนู (rat) คน
กระตุ้นการเจริญเติบโต	ไก่
ชลออายุ	หนู (mice)
บาดเจ็บจากการกระทบบริเวณศีรษะหายเร็วขึ้น	หนู (rat) กระต่าย คน

ที่มา : Haigh และ Hudson (1993)

โรคพยาธิที่พบได้ในกวาง

โดยทั่วไปถ้าเลี้ยงจำนวนไม่หนาแน่นเกินไปกวางเป็นสัตว์ที่ไม่ค่อยมีโรค ในช่วง 12- 15 เดือนเป็นช่วงที่อาจติดต่อโรคได้มากกว่าโตเต็มวัย

โรคที่มีสาเหตุมาเชื้อแบคทีเรีย

- วัณโรคปอด เกิดจากเชื้อ ทิปป์ พบมากในกวางที่เลี้ยงในประเทศนิวซีแลนด์
- โรคท้องเสีย เกิดจากเชื้อ ซาลโมเนลล่า และเยอซิเนีย พบมากในกวางที่เลี้ยงในประเทศนิวซี

แลนด์

โรคที่มีสาเหตุจากเชื้อไวรัส

- โรคไข้มีน้ำมูก กว้างจะป่วยและตาย พบมากในกวางที่เลี้ยงในประเทศนิวซีแลนด์
- โรคปากเท้าเอย เคยพบในยุโรปและรัสเซีย ไม่พบในออสเตรเลีย นิวซีแลนด์ นิวคาลิโดเนีย
- โรคพิษสุนัขบ้า สามารถติดกวางได้แต่พบน้อยมาก

พยาธิภายใน

- โรคพยาธิปอด
- พยาธิลำไส้ พบในกวางโตเต็มวัย
- พยาธิใบไม้ในตับ ไม่ค่อยพบในกวาง

พยาธิภายนอก

- เห็บ เหา และแมลงดูดเลือด

การป้องกันรักษา

ควรปรึกษาสัตวแพทย์ ซึ่งการรักษาทั่วไปจะเหมือนวัวควาย เรื่องการป้องกันโรคเป็นสิ่งสำคัญ ควรให้สัตว์ได้รับอาหารเต็มที่ ฉีดวัคซีน กำจัดแมลงรบกวนภายนอก หากพบว่าสัตว์ป่วยควรแยกออกจากฝูง กวางที่นำเข้ามาใหม่จากที่อื่นไม่ควรนำเข้าฝูงทันทีควรแยกเลี้ยงเพื่อสังเกตอาการสักระยะเพื่อป้องกันโรคติดต่อจากที่อื่นเข้ามาในฟาร์ม

วัคซีนที่ฉีดป้องกันหากพบว่าที่ในเขตสร้างฟาร์มมีการระบาดของโรคปากเท้าเปื่อยควรมีการทำวัคซีนโรคดังกล่าว

ทางเลือกในการเลี้ยงเชิงอนุรักษ์

การเลี้ยงกวางสามารถเลี้ยงในเชิงอนุรักษ์ได้ เพราะปัจจุบันสภาพพื้นที่ป่าไม้ของไทยเหลือน้อยลงทุกที การเลี้ยงกวางในประเทศทำให้สามารถรักษาสายพันธุ์กวางในประเทศคือกวางม้าหรือกวางป่าไทยไว้ได้ และมีการนำกวางเมืองร้อนหลายสายพันธุ์เข้ามาทำการเพาะขยายพันธุ์ในปัจจุบัน เช่นกวางรูซาซึ่งแต่เดิมมีถิ่นกำเนิดบริเวณหมู่เกาะชวา สุมาตรา ภายหลังมีการเพาะขยายพันธุ์ในนิวซีแลนด์ นิวคาลิโดเนีย จนกระทั่งต้องนำเข้าพันธุ์กวางจากประเทศดังกล่าว กวางซีก้าซึ่งเป็นกวางเมืองร้อนเช่นกัน มีถิ่นกำเนิดในประเทศเวียดนาม

ปัจจุบันมีบริษัทเอกชนนำเข้ามาทำการเพาะเลี้ยง และขยายพันธุ์เป็นผลสำเร็จ

รูปแบบการเลี้ยงกวางเชิงอนุรักษ์นั้น ประสบความสำเร็จในหลายประเทศ โดยการใช้พื้นที่บริเวณภูเขาสูง อากาศแห้งแล้งอุณหภูมิเปลี่ยนแปลงในแต่ละฤดูสูงความอุดมสมบูรณ์ของดินน้อย และมีแหล่งน้ำไหลผ่านตลอดปล่อยให้กวางดำรงชีวิตโดยไม่มีการรบกวน พบว่ากวางสามารถดำรงชีวิตและแพร่พันธุ์ได้

การจัดรูปแบบการเลี้ยงกวางอีกแบบคือจัดให้มีการปรับปรุงบริเวณให้มีความสวยงาม สามารถเป็นสถานที่ท่องเที่ยว และเป็นທີ່ศึกษาสภาพชีวิตตามธรรมชาติได้

การเลี้ยงวางอย่างไรไม่ผิดกฎหมาย

สำหรับการเลี้ยงวางมีข้อปฏิบัติเกี่ยวกับพระราชบัญญัติสงวนและคุ้มครองสัตว์ป่า 2535 ซึ่งมีผลบังคับใช้ตั้งแต่ 29 กุมภาพันธ์ 2535

“การนำสัตว์ป่ามาเพาะเลี้ยงเพื่อการศึกษาทางวิชาการ หรือถ้ามีใครครอบครองจะต้องเป็นสัตว์ที่เกิดจากการเพาะเลี้ยง” ฉะนั้นผู้เริ่มจะเลี้ยงวางจึงควรจัดหาวางจากแหล่งที่ทำการเพาะเลี้ยงอย่างถูกต้องก็จะมีปัญหาในการทำฟาร์ม

สรุป

หากเกษตรกรหรือผู้สนใจที่จะทำฟาร์มวางนั้นจำเป็นที่จะต้องศึกษาหาความรู้เพิ่มเติมให้มาก เพราะการเลี้ยงวางเป็นเรื่องใหม่และบางครั้งอาจต้องประยุกต์ใช้ตามความเหมาะสมเฉพาะที่ ควรมีการศึกษาสู่ทางตลาดเพื่อความมั่นใจก่อนลงมือเลี้ยง ทางที่จะนำมาเลี้ยงในฟาร์มควรหาซื้อจากแหล่งที่มีการเพาะเลี้ยงและขยายพันธุ์อย่างถูกต้องจะได้ไม่มีปัญหาเกี่ยวกับข้อกฎหมายและจะต้องมีความระลึกละเอียดอยู่เสมอว่าการเลี้ยงสัตว์ทุกชนิดผู้เลี้ยงต้องมีจิตใจเมตตากรุณาต่อสัตว์เลี้ยง