



## การเลี้ยงดูโคสาว

โคตัวเมียอายุ 2 ปี ก็เริ่มถึงวัยเจริญพันธุ์พร้อมที่จะให้โคตัวผู้ผสมพันธุ์และพร้อมที่จะมีลูกได้แล้ว โคนิวที่ผู้ใช้ทำพันธุ์ ควรคัดเลือกโคที่เกิดจากแม่ที่ดีเมื่อเป็นลูกโคมีการเจริญเติบโตเร็วดี รูปร่างเป็นโคนเนื้อที่ดี การคัดเลือกครั้งแรกทำเมื่อหย่านมแล้วอายุประมาณ 8 เดือน และคัดเลือกอีกครั้งเมื่อก่อนเข้าฝูงผสมพันธุ์ ลูกโคตัวเมียจะแยกจากฝูงผสมพันธุ์เมื่ออายุประมาณ 8 เดือน เมื่อแยกออกมาจากฝูงแล้วอาจจะนำไปเข้าฝูงใหญ่ โดยเลี้ยงกับโคตัวผู้ที่ตอนแล้ว ถ้าหากไม่ตอนอาจจะผสมพันธุ์กันได้

การเลี้ยงดูโคนิวสาว ต้องให้อาหารอย่างถูกต้องพอเพียง ถ้าอาหารไม่พอเพียงจะทำให้โคโตช้า การผสมพันธุ์ไม่ดี การเป็นสัตว์ผสมติดและเปอร์เซ็นต์การให้ลูกเลวลงได้ แปลงหญ้าที่ใช้เลี้ยงโคนิวหย่านมแล้วควรเป็นแปลงหญ้าที่ดีที่สุดเพราะโคนิววัยนี้ต้องการอาหารคุณภาพสูง เพื่อสร้างความเจริญเติบโตของร่างกาย ถ้าโคได้รับหญ้าคุณภาพดีหรือมีพืชตระกูลถั่วผสมหญ้าก็อาจจะไม่ต้องให้อาหารเสริมอีกแต่หญ้าคุณภาพเลว เช่น หญ้าแก่หรือหญ้าแห้งจำเป็นต้องให้อาหารชั้นเพิ่มเติมหรือให้โคได้รับโปรตีน และแร่ธาตุมากกว่าปกติ มิฉะนั้นโคจะไม่เติบโตเท่าที่ควร

การเลี้ยงดูโคนิวสาวจะปล่อยให้โคกินหญ้าในแปลงที่ดีที่สุดตลอดวันภายในแปลงหญ้าควรมีเพิงหรือร่มกันแดดกันฝน มีน้ำสะอาดให้โคกินควรให้โคกินหญ้าอ่อนในแปลงหญ้าใหม่อยู่เสมอ

ทุ่งหญ้าตามธรรมชาติในเมืองไทยโดยทั่วไป อาจจะทำให้โคนิวได้รับโภชนาการต่างๆ ได้ไม่เพียงพอเราจำเป็นต้องเสริมอาหารชั้นซึ่งอาจจะให้ตอนเย็นหลังจากตอนโคกลับคอกแล้ว อาหารชั้นควรมีโปรตีนประมาณ 15 เปอร์เซ็นต์วันละ 1-2 ก.ก. อาจจะใช้ปลายข้าว 2 ส่วนรำ 2 ส่วนกากถั่วเหลือง 1 ส่วนผสมกันและมีอาหารแร่ธาตุตั้งไว้ให้โคกินได้ตามความต้องการ

ประโยชน์ของแร่ธาตุสำหรับโคนิวในช่วงนี้พบว่า โคนิวที่ได้รับแร่ธาตุจะมีอัตราการเจริญเติบโตสูงกว่าไม่ได้รับแร่ธาตุ เมื่อผสมพันธุ์มีการผสมติดการตกูกสูง การอยู่รอดของลูกโคถึงอายุหย่านมสูงกว่าจึงเป็นไปได้ว่าอาหารแร่ธาตุมีความสำคัญต่อการผสมพันธุ์มาก

วิธีการเลี้ยงโคนิวสาวสามารถเลี้ยงได้ 3 ลักษณะ แต่สองลักษณะแรกอาจไม่เหมาะสมกับสภาพเมืองไทยคือการเลี้ยงในลักษณะปล่อยให้โคหากินในแปลงหญ้าตลอดทั้งวันซึ่งมีปัญหาในเรื่องโจรผู้ร้ายกับวิธีการขังคอกแล้วตัดหญ้ามาให้โคกิน ซึ่งต้องสิ้นเปลืองแรงงานและต้องดูแลเอาใจใส่โคมากขึ้น วิธีที่สามที่เหมาะสมคือการให้โคหากินในแปลงหญ้าเฉพาะตอนกลางวันพอตกเย็นก็ตัดโคกลับคอก ซึ่งควรอยู่ไม่ไกลทำเลเลี้ยงมากนัก

โคนิวที่ปล่อยให้หากินในแปลงหญ้าล้วน ๆ จะเพิ่มน้ำหนักตัวได้ประมาณวันละ 0.3-0.5 ก.ก. ถ้าให้อาหารชั้นด้วยจะเพิ่มน้ำหนักตัวได้ถึง 0.7 ก.ก.ต่อวันและจะเลี้ยงจนถึงอายุ 18-24 เดือนจึงจะทำการย้ายโคเข้าผสมพันธุ์ต่อไป

## อวัยวะสืบพันธุ์ของโคตัวเมีย

อวัยวะสืบพันธุ์ของโคตัวเมีย ประกอบด้วยอวัยวะเพศ ช่องเพศ คอมนดลูก ปีกมดลูก และรังไข่ ช่องเพศเป็นส่วนที่ใช้ร่วมสืบพันธุ์ ในโคนิวมีความยาว ประมาณ 12-16 นิ้ว ท่อปัสสาวะจะมาเปิดออกที่นี้ ถัดเข้าไปเป็นคอมนดลูกซึ่งมีขนาดเล็กยาวประมาณ 2-3 นิ้ว คอมนดลูกจะปิดตันเมื่อโคท้องถัดไปเล็กน้อย เป็นปีกมดลูก ซึ่งมีความยาวประมาณ 7 ฟุต ส่วนปลายมดลูกจะเรียวยืดกลายเป็นท่อหน้าไข่มีความยาว

ประมาณ 4-5 นิ้ว ตอนปลายบาน เป็นรูปกลวยรับไขที่ตกจากรังไข่ ส่วนรังไข่มีเซลล์เพศนับเป็นพัน ๆ ซึ่งเจริญเป็นไข่ต่อไป

การสืบพันธุ์ของโคเพศเมีย เมื่อโคเจริญถึงวัยสืบพันธุ์โดยจะมีช่วงที่ไขในรังไข่ของโคตัวเมียสุกจะมีฮอร์โมนเพศเมียเกิดขึ้น ฮอร์โมนนี้จะไปกระตุ้นให้โคแสดงอาการอยากผสมพันธุ์เราเรียกอาการนี้ว่าการเป็นสัด

การเป็นสัดของโคเป็นช่วงที่โคเพศเมียยอมรับการขึ้นทับจากตัวผู้ซึ่งในยามปกติโคตัวผู้จะไม่สนใจโคตัวเมียในเชิงคู่สาวเลย จนกว่าตัวเมียจะเป็นสัดขึ้นมาก ตัวผู้จะแสดงอาการอยากผสมพันธุ์ด้วยจะเข้าคลอเคลียและผสมพันธุ์ต่อไป

เมื่อผสมพันธุ์กันแล้ว ไข่ของตัวผู้ผสมกับไข่ตัวเมีย แม่โคจะไม่แสดงอาการเป็นสัดอีกต่อไปจนกระทั่งโคคลอดลูกแล้ว แต่ถ้าผสมพันธุ์ไม่ติดขึ้นมาไขในรังไข่ตัวเมียจะค่อย ๆ สุก และโคกลับเป็นสัดใหม่อีกทุก ๆ 19-21 วัน การเป็นสัดครั้งหนึ่งกินเวลานานประมาณ 18 ชั่วโมง อาการของการเป็นสัด คือโคจะแสดงอาการกระวนกระวายขึ้นขี่ตัวอื่นหรือให้ตัวอื่นขี่ทับอวัยวะเพศบวมแดง มีน้ำเมือกไหลจากช่องคลอดผู้เลี้ยงควรคอยสังเกตอาการเป็นสัดของโคให้ได้และให้โคผสมพันธุ์กันในช่วงเวลาดังกล่าว

โคสาวอายุประมาณ 2 ปี อาจจะมีขนาดไม่โตเต็มที่ การผสมพันธุ์โดยใช้พ่อพันธุ์ขนาดใหญ่อาจเป็นอันตรายแก่โคตัวเมียควรใช้พ่อพันธุ์ที่ไม่ใหญ่มากโดยใช้อัตราส่วนพ่อพันธุ์ต่อจำนวนแม่พันธุ์ดังนี้

1. พ่อพันธุ์อายุไม่เกิน 3 ปี ใช้คุมฝูงตัวเมียได้ 15 ตัว

2. พ่อพันธุ์อายุ 3 ปี ขึ้นไปคุมฝูงตัวเมียได้ 25-30 ตัว ในกรณีเลี้ยงโคจำนวนน้อยอาจจะใช้วิธีจูงเข้าผสมพันธุ์กันโดยเมื่อพบว่าโคเพศเมียมีอาการเป็นสัดก็จูงไปผสมกับพ่อพันธุ์ หรือ นำพ่อพันธุ์มาผสมกับตัวเมียต่อไป

**วิธีการผสม** ที่สะดวกคือปล่อยให้โคผสมกันเองตามธรรมชาติในแปลงหญ้า ซึ่งได้ผลดี และประหยัดแรงงาน แต่ต้องคอยสังเกตว่าเมื่อโคสาวเป็นสัดพ่อโคได้ผสมติดจริง

**วิธีการจูงผสมพันธุ์** จะทำให้ทราบรายละเอียดต่าง ๆ เช่น วันที่เป็นสัด วันผสมวันคลอดได้แน่นอนการผสมเทียมเป็นการนำเอาน้ำเชื้อของพ่อโคฉีดเข้าไปในมดลูกของโคตัวเมียที่เป็นสัด

การผสมเทียมทำให้แม่โคมีโอกาสที่จะได้รับเชื้อจากพ่อพันธุ์ดีเลิศตามความต้องการของผู้เลี้ยง โดยผู้เลี้ยงไม่ต้องเลี้ยงพ่อพันธุ์ลักษณะดังกล่าว หรือพ่อพันธุ์ลักษณะดังกล่าวไม่มีในเมืองไทยเราอาจนำเชื้อจากพ่อโคที่มีลักษณะดีเยี่ยม และมีคุณสมบัติดี มาผสมเทียมทำให้ได้ลูกโคที่มีลักษณะดีตามต้องการ

น้ำเชื้อจากพ่อโคที่รัดออกมาได้แต่ละครั้งนั้น หลังจากที่ได้ทำการเจือจางแล้วยังแบ่งใช้ผสมให้กับโคตัวเมียได้หลายตัว ทั้งยังสามารถผสมพันธุ์สัตว์ที่มีขนาดใหญ่หรือเล็กต่างกันได้โดยไม่มีอันตรายจากการขึ้นทับของพ่อพันธุ์ตัดปัญหาการขนส่งโคไปผสมไกล ๆ และแก้ปัญหาการผสมติดยาก เช่นกรณีปากมดลูกคุดหรือตีบ ย่นระยะเวลาการพิสูจน์พ่อพันธุ์ลงได้ เพราะผสมได้มากในระยะเวลาสั้น ๆ

การผสมเทียม หากเกษตรกรไม่สามารถทำเองได้ ก็ควรให้หน่วยงานของรัฐ เช่นหน่วยผสมเทียมของกรมปศุสัตว์หรือของ ก.ร.ป.กลางที่อยู่ใกล้เคียงก็ได้ ผู้ผสมเทียมจะทำการผสมเทียมในช่วงกลางของการเป็นสัดหรือเมื่อโคเริ่มแสดงอาการเป็นสัดแล้วอย่างน้อย 8 ชั่วโมงเกษตรกรจะต้องแจ้งถึงเวลาการเป็นสัดที่ถูกต้องซึ่งการผสมเทียมมีหลักการ ดังนี้

1. โคตัวเมียแสดงอาการเป็นสัดในตอนเช้าของวันใดวันหนึ่งควรเข้ารับการผสมพันธุ์ก่อน 4 โมงเย็นของวันเดียวกัน ผู้แจ้งแก่ผู้ผสมควรแจ้งเวลาที่ถูกต้องด้วย
2. ถ้าโคแสดงอาการเป็นสัดในตอนบ่ายของวันใดวันหนึ่งที่โคจะได้รับการผสมในตอนเช้าหรือก่อนเที่ยงของวันรุ่งขึ้น



การสังเกตการเป็นสัดที่แน่นอน ถูกต้องจึงจะทำให้การผสมเทียมได้ผล การผสมเทียมจากหน่วยราชการต่าง ๆ โดยใช้น้ำเชื้อของราชการและเป็นพันธุ์ที่ทางราชการส่งเสริมนั้น เป็นการบริการให้ฟรีไม่ต้องเสียค่าใช้จ่ายแต่อย่างใด

## เลือกวิธีผสมพันธุ์โคแบบใดดี

การผสมพันธุ์โคทั้ง 3 แบบ คือการจูงเข้าผสม การปล่อยเข้าคุมฝูงในแปลงหญ้า และการผสมเทียมนั้นเหมาะสำหรับลักษณะการเลี้ยงโคเนื้อเพื่อจุดประสงค์ต่าง ๆ กัน การเลี้ยงโคเนื้อเพื่อผลิตลูกขายส่วนใหญ่จะปล่อยคุมฝูงในแปลงหญ้าเพราะสะดวกและประหยัด เหมาะกับฟาร์มที่เลี้ยงแม่โคไว้จำนวนมาตั้งแต่ 20 ตัวขึ้นไป การผสมแบบจูงเข้าผสม ผู้เลี้ยงจะต้องทำคอกโคไว้ต่างหากจากแม่โคเวลาแม่โคตัวใดเป็นสัดก็จูงพ่อโคเข้ามาผสมพันธุ์หรือนำมาซึ่งรวมกัน ให้พ่อโคผสมได้ 1-2 ครั้ง จึงแยกแม่โคออก

สำหรับวิธีการผสมเทียมนั้น ก็มีข้อดีดังได้กล่าวมาแล้วข้างต้น การเลี้ยงพ่อโคไว้ในโรงเรือน หรือเลี้ยงดูให้สมบูรณ์เป็นพิเศษเมื่อถึงฤดูผสมพันธุ์จึงปล่อยลงคุมฝูง จะทำให้พ่อโคมีสมรรถภาพเต็มที่ต่างกับการปล่อยให้พ่อโคคุมฝูงตัวเมียตลอดปี อาจทำให้พ่อโคทรุดโทรมเร็วได้

โคในประเทศไทยเราอาจผสมพันธุ์กันได้ตลอดปี แต่ในกรณีที่เลี้ยงกันระดับฟาร์ม เพื่อให้มีความสะดวกในการจัดการดูแลลูกโคและสามารถจำหน่ายโคได้เป็นรุ่น ๆ มีขนาดและอายุที่ใกล้เคียงกัน จะมีการกำหนดเวลาผสมพันธุ์ให้เป็นฤดูเดียว โดยปีหนึ่ง ๆ จำกัดให้มีการผสมพันธุ์เพียง 3 เดือน ซึ่งโคตัวเมียมีโอกาสเป็นสัดถึง 4 รอบ ถ้าหากโคตัวใดพลาดการผสมในครั้งแรก ยังมีโอกาสและได้รับการผสมใหม่อีก 3 ครั้งซึ่งนับว่าพอเพียง ฤดูผสมพันธุ์ควรกำหนดดังนี้ เริ่มตั้งแต่ต้นเดือนพฤษภาคม (ประมาณวันพีชมงคล) ไปสิ้นสุดต้นเดือนสิงหาคมของทุกปี

แต่ถ้าหากมีโคที่ไม่ตั้งท้องในฤดูนี้จำนวนมาก อาจจะทำหนดฤดูผสมพันธุ์ที่ 2 อีกฤดูหนึ่ง ใช้ระยะเวลาประมาณ 120 วัน เริ่มกลางเดือนตุลาคมสิ้นสุดปลายเดือนมกราคมของทุกปีเป็นต้น

## การตั้งท้อง

โคที่ผสมติดแล้วจะไม่เป็นสัดอีก และจะเริ่มตั้งท้องในระหว่างที่โคอุ้มท้องมันจะเจริญเติบโต

ไปพร้อม ๆ กันในระหว่างนี้ หากภายในฝูงโคยังมีฟอโคอยู่ด้วยก็ไม่จำเป็นต้องแยกฟอโคออกมาก็ได้เมื่อโคตัวเมียตั้งท้องหมดแล้วจึงแยกฟอโคออกมาจากฝูง โคตัวเมียที่ผสมไม่ติด 2 ฤดูแล้วควรตรวจความผิดปกติภายในมดลูกโดยผู้ชำนาญ ถ้าพบว่ามดลูกผิดปกติก็ให้คัดออกจำหน่ายไปเสีย

## อาหารแม่โคอุ้มท้อง

แม่โคระหว่างอุ้มท้อง จะต้องได้รับอาหารอย่างเพียงพอ ที่จะใช้การอุ้มท้องและเพื่อสร้างน้ำนมให้ลูกกิน ลูกโคจะมีเปอร์เซ็นต์รอดจนถึงอายุหย่านมและมีน้ำหนักแรกคลอดได้มากเพียงใดขึ้นอยู่กับแม่โคในระยะนี้ได้รับอาหารและการเลี้ยงดูดีเพียงใด ถ้าได้รับอาหารไม่เพียงพอลูกโคย่อมอ่อนแอตัวเล็กหรือมีน้ำหนักแรกคลอดต่ำ ทำให้เปอร์เซ็นต์การตายของลูกโคก่อนหย่านมมากขึ้นในช่วงนี้อาหารหลักของแม่โค คือ หญ้า อาหารหยาบ แต่ถ้าหญ้ามีไม่เพียงพอก็จำเป็นที่จะต้องให้อาหารข้นเพิ่มเติมแก่โค ควรดูแลแม่โคโดยใกล้ชิด ภายในทุ่งหญ้าควรมีร่มไม้ให้โคได้เป็นที่พักร้อนหากไม่มีร่มเงาธรรมชาติก็ต้องสร้างเป็นเพิงไว้รวมทั้งต้องมีน้ำให้โคกินได้สะดวกด้วย

ในบริเวณแปลงหญ้าที่มีหญ้าขึ้นสมบูรณ์ ไม่มีเห็บหรือมีน้ำขังขึ้นแฉะ บริเวณทุ่งหญ้าก็เหมาะที่จะเป็นที่คลอดของโคได้ การคลอดในแปลงหญ้ามีข้อดีคือ โอกาสที่ลูกโคจะติดเชื้อโรคน้อยกว่าการคลอดในคอก แต่ถ้าสภาพแปลงหญ้าขึ้นแฉะและมีเห็บมาก ควรให้โคมาคลอดในคอกจะดีกว่า ทำให้ดูแลโคใกล้ชิดได้สะดวกขึ้น

การให้โคกินหญ้าในแปลงหญ้านั้น อาจให้โคหากินได้ตลอดทั้งกลางวันกลางคืนเลยก็ได้ ถ้าหากไม่ต้องนอนโคเข้าคอกในตอนเย็น ต้องมีรางอาหารใส่อาหารข้นให้กินด้วย แต่ถ้าเลี้ยงแบบไล่เข้าคอกในตอนเย็นก็ให้อาหารข้นในคอกในตอนเย็นทีเดียว

บริเวณที่ใกล้ ๆ กับรางอาหารในคอก สิ่งที่ขาดไม่ได้คือ ก้อนแร่ธาตุซึ่งต้องวางไว้ให้โคกินหรือเลียได้ตลอดเวลา พร้อมกับน้ำให้โคกินด้วย

ปริมาณความต้องการอาหารหยาบที่แม่โคต้องการในช่วงอุ้มท้องนั้นอาจจะแตกต่างกันตามความเจริญเติบโตของลูกโคในท้องคือในช่วง 3 เดือนแรกของการอุ้มท้อง แม่โคยังคงมีความต้องการปกติ 3 เดือนต่อมาจะมีความต้องการอาหารเพิ่มขึ้นอีกเล็กน้อย ในช่วง 3 เดือนสุดท้าย แม่โคจะต้องได้รับอาหารเต็มที่ เพื่อจะให้ได้ลูกที่สมบูรณ์ต่อไป

ในกรณีที่เลี้ยงโคไว้หลายตัว อาจแยกเลี้ยงตามลักษณะความต้องการอาหารก็ได้ เช่น แม่โคอุ้มท้องแต่ผสม แยกเลี้ยงแปลงหนึ่งแล้วให้อาหารตามความต้องการหรือประมาณวันละ 2.5 เปอร์เซ็นต์ของน้ำหนักตัว แม่โคอุ้มท้องที่ร่างกายปกติจะใช้อาหาร 2 เปอร์เซ็นต์ของน้ำหนักตัว แม่โคที่อุ้มท้องมีลูกติดควรให้ได้รับอาหารเพิ่มมากขึ้น

ปริมาณอาหารเสริมหรืออาหารข้นที่ให้ในกรณีแปลงหญ้าไม่สมบูรณ์อาหารควรมีโปรตีนไม่ต่ำกว่า 16 เปอร์เซ็นต์ ให้วันละ 1.5 กิโลกรัมต่อตัว

การให้อาหารในช่วงโคท้อง อาจเป็นผลเสียได้เช่นกัน คืออาจทำให้ลูกในท้องตัวใหญ่เกินปกติแม่โคอ้วนมีไขมันสะสมอยู่ในช่วงกระดูกเชิงกรานมาก ทำให้เปลืองอาหารโดยไม่จำเป็น อาจทำให้ลูกที่คลอดมามากคลอดยากด้วย

ขณะแม่โคท้องไม่ควรทำให้กระทบกระเทือนต่อการอุ้มท้อง เช่น ไล่ต้อนให้โคตื่นกระโดดข้ามคูล้ำหรือผ่านช่องแคบ ๆ การจับโคลัมเพื่อทำวัคซีนหรือซั่งน้ำหนักควรจับโคตริงในช่องควรทำด้วยความระมัดระวังการใช้ยาบางชนิดต้องระวังเพราะยาบางชนิดอาจทำให้โคแท้งลูกได้



## การคลอด

โคตั้งท้องนาน 9 เดือนครึ่งหรือประมาณ 283 วัน ถ้าเราทราบวันผสม จะทำให้ทราบถึงวันคลอดได้โคใกล้คลอดเต้านมจะขยายใหญ่ขึ้นมีน้ำนมขังอยู่ในเต้านมเต็ม อวัยวะเพศภายนอกนวมแดงถ้าอยู่ในแปลงโคมักจะแยกตัวออกจากฝูงหาที่ร่มหลบนอนพักผ่อน ก่อนถึงระยะคลอดประมาณ 10 วันเราควรแยกแม่โคออกจากฝูง และซั่งไว้ในคอกที่สะอาดมีหญ้าแห้งหรือฟางรองพื้นแต่ถ้าเห็นว่าจะคลอดในแปลงหญ้า ควรผูกโคไว้ในที่แห้งหรือใต้ร่มไม้และอยู่ในสายตาของผู้ดูแลตลอดเวลา

ก่อนคลอด 1 สัปดาห์ ควรระวังไม่ให้แม่โคท้องผูก โดยให้อาหารที่ย่อยง่ายและมีคุณสมบัติเป็นยาระบายอ่อน ๆ เช่น รำสด 1 ส่วน ผสมปลายข้าว 1 ส่วนให้โคกินจะทำให้โคคลอดง่ายยิ่งขึ้น

สองสามชั่วโมงก่อนคลอด แม่โคจะแสดงอาการกระวนกระวายไม่อยู่นิ่ง โคนหางจะยกขึ้น มีน้ำเมือกไหลทางช่องคลอด แม่โคจะเบ่งเอาถุงน้ำคร่ำออกมาก่อน หลังจากนั้น 10 นาทีถุงน้ำคร่ำจะแตก ลูกโคก็จะตามออกมา โดยเอาขาหน้าออกมาก่อนในลักษณะคว่ำในช่วงนี้แม่โคจะเบ่งอย่างแรงเป็นจังหวะซึ่งแม่โคอาจนอนตะแคงเบ่งหรือยืนเบ่งสลับกัน ส่วนขาหน้าโคจะออกมาเรื่อย ๆ ต่อไปจมูกและไบหน้าหัวก็จะโผล่ออกในลักษณะที่อยู่ตรงกลางขาหน้าทั้งสองหนีบอยู่จนกระทั่งคลอดออกมาทั้งตัวโดยจะหลุดออกมาทั้งตัวนั้น แม่โคอาจจะค่อย ๆ ยืนขึ้นในขณะที่ลูกโคจะหล่นลงพื้นพอดี ระยะเวลาที่แม่โคคลอดใช้เวลาประมาณ 30 นาที หรือ 1-2 ชั่วโมงก็ได้ หลังจากนั้นรกจะถูกขับออกมาภายในเวลาไม่เกิน 4 ชั่วโมง

การช่วยเหลือในการคลอด ถ้าแม่โคคลอดออกมาตามปกติไม่จำเป็นต้องช่วยเหลือ ผู้เลี้ยงเพียงแต่คอยดูอยู่ห่าง ๆ และคอยให้ความช่วยเหลือต่อเมื่อแม่โคคลอดลูกมาผิดปกติ เช่นลูกโคคลอดลูกออกมาในท่าผิดปกติ ใช้เวลาเบ่งลูกนาน หรือลูกออกมาแล้วไม่มีแรงจะช่วยเหลือลูก ผู้เลี้ยงต้องช่วยเหลือแม่โค

ในกรณีที่ลูกโคคลอดออกมาในท่าที่ผิดปกติ เพราะว่าขาอาจบิดพับหรือตั้งตัวอยู่ในท่าที่ผิดปกติ ผู้ทำคลอดก็ต้องล้างมือให้สะอาดแล้วล้างมือเข้าไปจัดท่าให้ลูกโคเสียใหม่ เพื่อให้ลูกโคอยู่ในท่าปกติอาจใช้มือหรือเชือกจับขาหน้าลูกโค ช่วยดึงออกมาตามจังหวะการเบ่งของแม่โค แต่การดึงก็ต้องรู้จังหวะการเบ่งของแม่โคด้วย หากดึงเร็วเกินไปหรือดึงออกในท่าลูกโคอยู่ในท่าผิดปกติ ทำให้ลูกโคดันปากช่องมดลูกออกมาในขณะที่มดลูกยังไม่ขยายเต็มที่ จะทำให้มดลูกฉีกขาดได้ อาจเป็นสาเหตุให้มดลูกทะลักได้

เมื่อลูกโคคลอดออกมาแล้ว แม่โคไม่มีแรงดูแลลูกหรือเลียเยื่อเมือกที่ติดมากับลูก ผู้เลี้ยงต้องช่วยเหลือเช็ดเยื่อเมือก โดยใช้ผ้าแห้งเช็ดตามตัว เอาของเหลวต่าง ๆ ออกจากปากและจมูกโค ถ้าหากเห็นว่าลูกโคยังไม่หายใจก็ให้จับขาหลังทั้ง 2 ยกขึ้น แล้วห้อยหัวแกว่งไปมา 3-4 ครั้งกระตุ้นการหายใจของลูกโค

ในกรณีที่เห็นว่าลูกโคไม่สามารถคลอดออกมาได้ เพราะความผิดปกติของแม่โคสุดท้ายที่ผู้เลี้ยงจะแก้ไขได้ ควรเรียกกสัตวแพทย์มาช่วยเหลือทำคลอด เมื่อลูกโคคลอดแล้วในช่วง 4 วันแรก น้านมแม่ในระยะนี้เรียกว่าน้านมเหลือง มีลักษณะข้นกว่าธรรมดา และมีสีเหลือง เป็นสารอาหารที่ลูกโคต้องการอย่างครบถ้วน ยังมีสารที่ส่วนประกอบของภูมิคุ้มกันโรค จำเป็นต้องให้ลูกโคกินนมนี้

หากลูกโคไม่ยอมกินนมนี้เหลือง ต้องใช้ความพยายามให้กินโดยป้อนให้กินจากถัง หรือขวดบรรจุนม เริ่มจากให้ลูกโคดูดนมจากนิ้วมือที่จุ่มนมก่อนแล้วจึงให้ลูกโคดูดจากหัวนม ซึ่งมีขวดบรรจุนมแขวนไว้ในระดับเหนือหัวลูกโคไม่ควรให้ลูกโคกินนมจากถังเพราะอาจจะสำลักนมได้

ในกรณีที่เห็นว่าสายสะดือยาวเกินไป จำเป็นต้องตัดสายสะดือโดยใช้ทิงเจอร์ไอโอดีนเช็ดสายสะดือเพื่อฆ่าเชื้อโรคตัดสายสะดือให้สั้นเหลือ ประมาณ 1-1 1/2 นิ้ว จากโคนหน้าท้อง ใช้กรรไกรหรือมีดคม ๆ ตัด แล้วใช้เชือกชุบทิงเจอร์ไอโอดีนมัดไว้สัก 2 เพราะ ถ้าเห็นว่าไม่จำเป็นต้องตัดสายสะดือโดยแน่ใจว่าสถานที่ที่คลอดสะอาดและแห้งอาจปล่อยให้สายสะดือจะแห้งไปเอง

แม่โคหลังคลอด หลังคลอดแม่โคจะไม่กินน้ำและอาหาร ในวันแรกอาจจะกินแต่น้ำ แม่โคจะกินอาหาร และเพิ่มขึ้นในวันต่อ ๆ ไประยะนี้ควรให้อาหารที่มีโปรตีน 13 เปอร์เซ็นต์เสริมแก่แม่โค เพื่อช่วยในการสร้างน้านม ไม่ดึงเอาโภชนะที่สะสมอยู่ในร่างกายออกมาใช้มากเกินไปทำให้แม่โคผอม มีผลในการผสมครั้งต่อไป

### ตัวอย่างสูตรอาหารชั้น

ปริมาณโปรตีน (ร้อยละ)	สูตรที่ 1(13 )	สูตรที่ 2 (15)
วัตถุดิบ (ก.ก.)	-	-
รำ	60	40
ปลายข้าว	28	40
กากถั่วเหลือง	10	18
กระดูกป่น	1	1
เกลือ	1	1
รวม	100	100

## อาการผิดปกติหลังคลอด

1. รกไม่ออกหรือรกร้างตามปกติ รกจะถูกขับออกมาหลังจากคลอดลูกแล้ว 2-6 ชั่วโมง หากนานเกินกว่า 24 ชั่วโมง รกยังไม่หลุดออกมาแสดงว่าผิดปกติ หรือเกิดรกร้างซึ่งอาจเกิดจากการผิดปกติของมดลูก หรือเป็นการผิดปกติต่อระบบการสืบพันธุ์ของแม่โค การแก้ไขรกร้างควรให้สัตวแพทย์ หรือผู้ที่มีความชำนาญทำการล้างเอารกออกมา ตามปกติสัตวแพทย์จะสวมถุงมือล้างเข้าทางช่องคลอด เพื่อทำการแกะเม็ดกระดุมของรกออกจากผนังมดลูก ซึ่งต้องทำอย่างระมัดระวังและนุ่มนวล เมื่อแกะออกหมดแล้วจึงค่อยดึงรกออกมาหากทำรุนแรง ผนังมดลูกที่ติดกับเม็ดกระดุมอาจหลุดติดมือออกมาด้วยทำให้เกิดการตกเลือดในมดลูก อาจทำให้แม่โคตายได้

2. มดลูกทะลัก มดลูกที่ทะลักออกมาจะมีลักษณะเป็นก้อนขนาดใหญ่ อาจทะลักออกมาทันทีหลังคลอด หรือแม้กระทั่งต่อไปอีก 2-3 วันผ่านไปแล้ว เมื่อมดลูกทะลักจะไม่กลับเข้าไปเองได้ อีกทั้งยังขยายใหญ่ขึ้นเรื่อย ๆ เพราะมีเลือดคั่งออกมา จำเป็นต้องเอามดลูกนี้กลับเข้าไปในท้องโคอย่างเต็ม โดยทำความสะอาดส่วนที่ทะลัก ด้วยน้ำเกลืออุ่น ๆ ล้างให้สะอาด ถ้ามดลูกพองตัวมากใช้น้ำตาลทรายขาวโรยบนมดลูกเพื่อให้ดูดของเหลวภายในมดลูกออก ทำให้มดลูกเล็กลง จากนั้นจึงดันเข้าไปในช่องคลอดตามเดิม แล้วใช้น้ำเกลือประมาณ 10 ลิตร ใส่เข้าไปในมดลูก เพื่อทำความสะอาดอีกครั้ง ส่วนน้ำเกลือที่เข้าไปก็เอาออกโดยใช้ท่ออย่างดูดออกแล้วใส่ยาปฏิชีวนะเข้าไปในมดลูกเพื่อป้องกันการอักเสบของมดลูก สาเหตุที่โคมีอาการมดลูกทะลัก ส่วนใหญ่เกิดจากแม่โคขาดแคลเซียมในเลือดหรืออาจเกิดจากแม่โคแบ่งลูกแรงเกินไป

3. นมคัดลูกโคอาจจะดูดนมจากแม่ไม่ทันทำให้นมคัด ผู้เลี้ยงต้องรีดนมออกเสียบ้าง เพื่อไม่ให้แม่โคปวดเต้านม และยึดอัดจนอาจทำให้เต้าอักเสบได้

4. ใช้นม โคที่ให้น้ำนมมาก ๆ จะดึงเอาแคลเซียมในร่างกายออกไปใช้มากด้วยทำให้เกิดการขาดแคลเซียมในเลือดโคอาการที่แม่ขาดแคลเซียมแม่โคจะนอนหงายเอาหัวที่มีส่วนหลังจะต้องให้แคลเซียมกลูโคเนต โดยวิธีฉีดแกโคตัวนั้น

5. ลูกไม่ดูดนมแม่ ในขณะที่แม่โคคลอดลูกใหญ่ ๆ เต้านมของแม่โคจะเต่งตึงมาก หัวนมบางหัวก็ขยายใหญ่ด้วยทำให้ลูกโคไม่สามารถดูดนมแม่โคได้สะดวกหรือบางกรณีจะพบว่าหัวนมอุดตันอยู่ ผู้เลี้ยงต้องรีดนมให้สิ่งอุดตันหลุดออกมาหรือรีดให้น้ำนมไหลออกมาได้

6. แม่ไม่ให้ลูกกินนม นอกจากลูกโคไม่กินนมแม่แล้วบางครั้งแม่โคไม่ให้ลูกกินนมด้วย สาเหตุมักมาจากเต้านมผิดปกติ เช่น เต้านมอักเสบหรือเจ็บหัวนมอาจเกิดขึ้นกับโคสาวที่ยังไม่เคยมีลูก ผู้เลี้ยงต้องพยายามให้ลูกกินนมโดยการล่อมแม่โคผูกขาให้ยืนอยู่กับที่จับลูกให้กินนมรักษาแม่โคให้หายจากสาเหตุที่เป็นด้วย อาจรีดนมแม่ให้ลูกกินช่วยด้วยอีกทางหนึ่งก็ได้ ถ้ายังไม่สามารถแก้ปัญหาได้ให้นำไปกินนมแม่ตัวอื่นไปพลาง ๆ ก่อน แล้วจึงรีบให้กลับมากินนมจากแม่ตัวจริงโดยเร็ว อย่างไรก็ตามแม่โคอาจลืมลูกของตัวเองได้

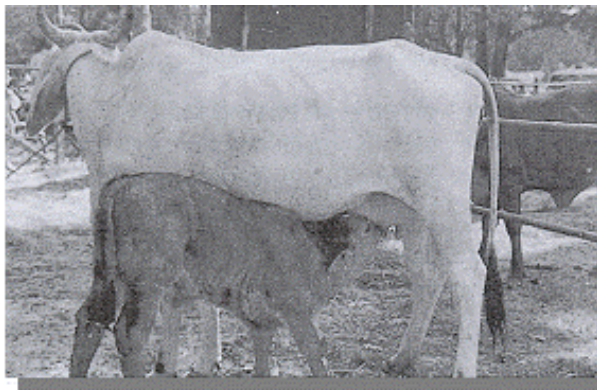
7. แม่โคไม่ยอมเลี้ยงลูก เป็นส่วนที่พบบ่อยเช่นกันต้องนำโคทั้งแม่และลูกให้อยู่ใกล้กันให้มากที่สุดโดยอาจใช้วิธีจับขังหรือล่อมแต่ถ้าแม่โคไม่ยอมรับลูกอีก ก็จำเป็นต้องนำลูกโคไปให้โคตัวอื่นเลี้ยงหรือยกลูกเลี้ยงต่างหาก โดยรีดนมให้กิน หรือเลี้ยงด้วยนมผงหรืออาหารสำเร็จเลี้ยงลูกโคต่อไป



การเลี้ยงโคฝูงใหญ่ ๆ หรือจำนวนมาก ในปีหนึ่งเราต้องการผลิตลูกโคให้ได้มากที่สุด แม่แม่โคจะให้ลูกได้ปีละหนึ่งตัว ในทางปฏิบัติมักไม่เป็นเช่นนั้น คือจะได้ลูกไม่ถึง 100 เปอร์เซ็นต์ ซึ่งถ้าได้น้อย ผู้เลี้ยงก็ควรจะแก้ไข นอกจากนั้นลูกโคที่เกิดมาจะต้องมีน้ำหนักแรกเกิดสูงอัตราการเจริญเติบโตดี มีอัตราการตายต่ำด้วย

เพื่อไม่ให้เกิดปัญหาดังกล่าว ผู้เลี้ยงจะต้องหาวิธีการต่าง ๆ มาปฏิบัติเพื่อลดความสูญเสียเช่น

1. ใช้พ่อโคและแม่โคที่มีลักษณะดีมาผสมพันธุ์กัน ทำให้ได้ลูกโคที่ดี
2. ก่อนทำการผสมพันธุ์ควรตรวจสอบโรคแท้งติดต่อโคทุกตัว
3. หลีกเลี่ยงการผสมโคในช่วงหน้าร้อน
4. ตรวจสอบการตั้งท้องของโคหลังผสมแล้ว 2-3 เดือน
5. ให้แม่โคได้กินอาหารอย่างสมบูรณ์และเพียงพอ เมื่อแม่โคสมบูรณ์ดี ปัญหาการเป็นสัดก็ลดลงด้วย คือจะเป็นสัดตามปกติ แต่ควรระวังไม่ให้แม่โคอ้วนเกินไป



## การเลี้ยงลูกโคหลังคลอด

ในการเลี้ยงลูกโคเนื้อ เราจะปล่อยให้ลูกกับแม่อยู่อย่างอิสระซึ่งต่างกับโคนมซึ่งต้องแยกลูกออกจากแม่หลังคลอด 3-5 วันในระยะแรก ๆ ลูกยังไม่แข็งแรงพอ ไม่ควรปล่อยให้กินไกล ๆ ควรให้อยู่บริเวณใกล้ ๆ กับคอกหรือขังไว้จนกว่าลูกจะแข็งแรงดีจึงปล่อยให้ออกไปในแปลงหญ้าที่ไกลออกไปได้ คอยสังเกตดูความผิดปกติต่าง ๆ ของแม่และลูกอยู่ตลอดเวลาในระยะนี้ หากแปลงหญ้าไม่สมบูรณ์พอควรเสริมอาหารชั้นที่มีโปรตีนประมาณ 13เปอร์เซ็นต์ ใส่รางไว้ สูตรอาหารง่าย ๆ มีดังนี้ รำ 60 ส่วน ปลาช่อน 28 ส่วน กากถั่ว 10 ส่วน เหลือ 1 ส่วน กระดูก 1 ส่วน เมื่อลูกโคมีอายุได้ 1-2 เดือนจะเริ่มกินหญ้าและกินนมแม่อยู่ในระยะ 4-5 เดือน กระเพาะรวมของลูกโคจะทำงานได้เต็มที่ ทำให้ย่อยอาหารต่าง ๆ ได้สมบูรณ์ขึ้น ลูกโคจะเจริญเติบโตได้อย่างสม่ำเสมอ ในช่วงนี้ผู้เลี้ยงต้องถ่ายพยาธิไล่เดือนให้แก่ลูกโคให้ครั้งแรกเมื่ออายุ 2 เดือนและถ่ายซ้ำทุก ๆ 6 เดือน จะทำให้ไม่อ้วนแอดโตเร็วขึ้น

## การหย่านม

ลูกโคจะกินนมแม่ไปจนอายุได้ 4-6 เดือน ระยะนี้ลูกโคกินหญ้าได้ดีแล้ว ในธรรมชาติในเดือนที่ 6 ลูกโคไม่ต้องการกินนมแม่อีก แต่การเลี้ยงโคของเกษตรกรรายย่อยบางรายคงปล่อยให้ลูกกิน

นมแม่ต่อไปซึ่งเมื่อแม่โคคลอดลูก 2-3 เดือนจะถูกนำไปผสมพันธุ์ใหม่ และเริ่มตั้งท้อง ทำให้แม่โคต้องรับภาระการเลี้ยงลูกโคในท้องและให้น้ำนมลูกโคตัวเดิมโดยการให้ลูกกินนม ทำให้แม่โคโทรมได้ เราอาจจะหย่านมแม่โคตั้งแต่อายุ 4 เดือนก็ได้ เพื่อลดภาระของแม่โคลง แต่การเลี้ยงแม่โคควรคำนึงถึงความสมบูรณ์ของลูกโคด้วย จึงควรหย่านมลูกโคอายุ 7-8 เดือนจึงจะเหมาะสม

ในช่วงนี้ปล่อยให้ลูกโคกินหญ้าและเสริมอาหารชั้นและแร่ธาตุเพื่อชดเชยจากการที่ลูกโคไม่ได้กินนมจากแม่ เพื่อให้โตเร็วและสมบูรณ์

## การเลี้ยงดูแม่โค

แม่โคคลอดลูกแล้วประมาณ 1-2 เดือน จะเริ่มเป็นสัดอีกซึ่งแสดงว่าพร้อมที่จะอุมท้องได้อีก ตัวพ่อโคอยู่ในฝูงก็จะได้รับการผสมพันธุ์ทันที ทำให้แม่โคได้ลูกติดต่อกันทุกปี แม่โคที่ตั้งท้องจะอุมท้องไปเลี้ยงลูกไป พอแม่โคเริ่มท้องแก่ 6-7 เดือนช่วงนี้เราแยกลูกออกไปแล้วควรเลี้ยงดูแม่โคให้ดีหลีกเลี่ยงไม่ให้แม่โคได้รับการกระทบกระเทือนการดูแลรักษาพยาบาลควรทำในช่องและไม่ควรไล่ต้อนแม่โคให้แตกตื่น

## การทำเครื่องหมายโค

เกษตรกรไทยไม่นิยมทำเครื่องหมายโคเพราะยังไม่เห็นความสำคัญเพราะอาจจะมี การเลี้ยงโคกันจำนวนน้อย แต่การเลี้ยงโคหลายตัวการทำเครื่องหมายเป็นสิ่งจำเป็นมากเพราะจำช่วยในการจดบันทึกทำทะเบียนประวัติ ทำให้การจัดการเลี้ยงดูโคถูกต้อง นอกจากนี้ยังช่วยป้องกันการปลอมแปลงสัตว์ได้ การทำเครื่องหมายโคมีอยู่หลายวิธีด้วยกันเช่น

1. การใช้โซ่ห้อยคอแล้วแขวนด้วยเบอร์พลาสติก
2. การมัดใบหู การติดเบอร์พลาสติกที่ใบหู การติดเบอร์โลหะที่ใบหูและการขลิบใบหู
3. การทำห่วงคล้องที่จมูก
4. การตีตรา ซึ่งใช้ความร้อนและความเย็น

ที่นิยมทำกันคือ การตีตราด้วยความร้อน โดยทำเลขเบอร์ด้วยโลหะนำไปเผาไฟจนร้อนแดงทิ้งไว้ให้ลดความร้อนลงจนโลหะเป็นสีเทาแล้วนำไปทาบบนผิวหนังของโค ตรงบริเวณที่จะตีตรา ซึ่งส่วนใหญ่จะเป็นบริเวณสะโพก ถ้าโคตื่นมากควรยกเหล็กออกก่อน เพื่อไม่ให้เหล็กตีเบอร์สีนจะทำให้เป็นแผลลอกออกเป็นแผ่น จี้เหล็กตีตราประมาณ 3-5 วินาที พอเห็นวาร์รอยแผลเป็นสีดำ ชนใหม่ ไม่ควรจี้นานเกินไปจะทำให้โคเป็นแผลอักเสบได้ง่าย เมื่อจี้แล้วใช้น้ำมันพืชทาชะโลมแผลอาจใช้ยากันแมลงวันผสมลงไปด้วย เพื่อป้องกันไม่ให้แมลงวันมาตอมแผลหรือรบกวนให้รำคาญ

การตีตราควรบังคับโคให้อยู่ในช่อง หรือมัดขาโคทั้งสี่ขาป้องกันโคตื่นเพราะความเจ็บปวดซึ่งถ้าผู้ทำไม่ชำนาญรอยแผลจะเลือนจนอ่านไม่ค่อยออก การตีตราเย็น โดยใช้ไนโตรเจนเหลว ทำให้แม่โคไม่เจ็บปวดเหมาะกับผู้ที่เลี้ยงโคจำนวนมากต้องลงทุนสูง และวิธีใช้ค่อนข้างยุ่งยาก

## การทำลายเขาโค

การที่โคไม่มีเขาทำให้การเลี้ยงดูจัดการง่ายขึ้นด้วย โคจะเขื่องไม่ก้าวร้าว การทำลายเขาในระยะโคมีอายุน้อยหรือเพิ่งมีปุมเขาเป็นวิธีที่สะดวกและทำได้ง่าย แต่ถ้าเป็นโคที่โตหรือเขายาวแล้วจะทำให้ยากโคจะเจ็บปวดและเสียเลือดมากต้องรักษาแผลนาน ถ้าโคโตแล้วตัดเฉพาะปลายเขาที่แหลมออกก็พอส่วนลูกโคทำเมื่ออายุน้อยประมาณ 15 วัน ถึงไม่เกิน 2 เดือน การทำลายเขาทำได้โดย

**1. การใช้แท่งโซดาไฟ** ชั้นแรกต้องตัดขนบริเวณรอบ ๆ เขาแล้วใช้วาสลีนทาขอบ ๆ เพื่อป้องกันไม่ให้โซดาไฟเข้าตาลูกโค จากนั้นใช้โซดาไฟปุมเขาจนเลือดออกก็หยุด แต่ต้องระวังไม่ให้โซดาไฟเข้าตาลูกโคซึ่งอาจทำให้ตาบอดได้

**2. การใช้เหล็กเผาไฟ** จะใช้เหล็กกลมที่มีปลายเว้าเป็นแฉ่งพอที่จะครอบปุมเขามาพอดี นำแท่งเหล็กนี้ไปเผาไฟจนร้อนแดงกลายเป็นสีเทาแล้วนำมาครอบจี๋ลงที่ปุมเขาจนไหม้ ใช้น้ำมันพืชทา เขาโคจะไม่งอกมาอีก

**3. การใช้ปูนแดงผสมสบู่รดทาปุมเขา** ปูนแดงคือปูนที่กินกับหมากนั่นเอง เอามาผสมกับสบู่กรดในอัตราส่วนเท่า ๆ กัน เติมน้ำลงไปเล็กน้อย และคนให้เข้ากัน นำมาทาปุมเขาลูกโค ทำให้เขาโคไม่งอกมาได้อีก

## การตอนโค

โคตัวผู้ที่ไม่ใช้ทำพันธุ์ควรตอน การตอนตอนได้ตั้งแต่โคอายุ 3 เดือนขึ้นไป การตอนทำได้หลายวิธีเช่น

1. การผ่าเอาเม็ดอัณฑะออก
2. การใช้ยางรัด
3. ใช้ช่องแข็งทุบเส้นโลหิตให้ตีบตัน
4. การใช้เครื่องมือตอนเรียกว่าเบอร์ดิชโซ่ ซึ่งมีลักษณะเป็นคีมหนีบถุงอัณฑะให้แน่น

ทำให้ท่อหน้าเชื้อและเส้นเลือดที่มหาหล่อเลี้ยงตีบตันการทำงานของอัณฑะจะเสื่อมลง โคที่ตอนแล้วจึงไม่มีทางเพศ หรือมีบ้างเล็กน้อยแต่ไม่สามารถสืบพันธุ์ให้เกิดลูกหลานได้

การตอนโคด้วยเบอร์ดิชโซ่ ผู้เลี้ยงจะต้องนำโคเข้าช่องบังคับในท่ายืนหรือมัดโคทั้ง 4 ขาให้นอนลง ใช้มือบีบตันเส้นขั้วอัณฑะโคข้างใดข้างหนึ่งให้อยู่ชิดถุง ใช้คีมหนีบลงบนเส้นขั้วอัณฑะเป็นเวลา 3 นาทีเสร็จแล้วทำเช่นเดียวกันกับอัณฑะอีกข้างหนึ่งโดยให้มีผิวหนังที่ไม่ถูกหนีบอยู่ระหว่างรอยหนีบทั้งสองให้มากที่สุด เพื่อให้มีการไหลเวียนของโลหิตส่วนหนึ่งไปเลี้ยงถุงอัณฑะได้ตามปกติ เพื่อป้องกันไม่ให้ถุงอัณฑะเน่า

เนื่องจากเบอร์ดิชโซ่มีราคาแพงจึงไม่เหมาะที่เกษตรกรรายย่อยจะจัดซื้อมาเอง อาจจะรวมกันหลาย ๆ รายซื้อหรือยืมจากปศุสัตว์อำเภอหรือจังหวัดมาก็ได้

อย่างไรก็ตามอาจารย์ปรารภณา พฤกษ์ศรี แห่งภาควิชาสัตวบาล มหาวิทยาลัยเกษตรศาสตร์ ได้ประดิษฐ์เครื่องมือตอนโคอย่างง่าย ๆ โดยทำขึ้นจากไม้และใช้หลักการเดียวกับเบอร์ดิชโซ่เรียกว่าเครื่องมือตอนโคแบบกำแพงแสนซึ่งเกษตรกรสามารถประดิษฐ์มาใช้เองซื้อหาได้ราคาถูกเหมาะที่จะใช้กับโคที่มีน้ำหนัก 100 กิโลกรัมขึ้นไป

## การเลี้ยงโครุ่นที่หย่านมแล้ว

การเลี้ยงโครุ่นที่หย่านมแล้ว ลูกโคเมื่ออายุ 7 เดือนไปแล้ว สามารถเลี้ยงดูได้จากอาหารในแปลงหญ้าในกรณีแปลงหญ้าไม่สมบูรณ์พอควรเสริมอาหารชั้นให้ลูกโคด้วย ลูกโคควรแยกจากฝูงผสมพันธุ์และแยกเป็นตัวเมียตัวผู้โดยเฉพาะตัวผู้ที่ไม่ต้องแยกต่างหาก ในคอกพักควรมีน้ำสะอาดรางใส่สะอาดแร่ธาตุไว้ให้กินได้ตามต้องการในระยะนี้ลูกโคต้องการอาหารที่มีโปรตีนสูงมาก การให้อาหารที่มีโปรตีนสูงจะทำให้โคโตเร็วยิ่งขึ้นโคตัวผู้ที่ตอนแล้วจะเติบโตในแปลงหญ้า จะเพิ่มน้ำหนักได้เฉลี่ยวันละ 300-500 กรัม ขึ้นอยู่กับความสมบูรณ์ของอาหาร ถ้าให้กินอาหารชั้นด้วยจะเพิ่มน้ำหนักได้มากกว่านี้เมื่ออายุ 18 เดือนจะได้น้ำหนักประมาณ 250-300 กิโลกรัม

ในโคเพศเมียเมื่ออายุ 18-24 เดือน น้ำหนัก 270 กิโลกรัมขึ้นไป สำหรับโคพันธุ์ลูกผสมบราห์มัน ก็สามารถคัดเข้าฝูงผสมพันธุ์ได้

ส่วนโคเพศผู้ อาจจะใช้เป็นพ่อพันธุ์เมื่ออายุ 2 ปีขึ้นไป ส่วนโคที่ตอนแล้วอาจจะขุนส่งตลาดหรือจำหน่ายเป็นโคงานต่อไป

