

# การเลี้ยงจระเข้

ข้อมูลโดย: กรมส่งเสริมการเกษตร กระทรวงเกษตรและสหกรณ์การเกษตร

จัดทำเอกสารอิเล็กทรอนิกส์โดย : สำนักส่งเสริมและฝึกอบรม

มหาวิทยาลัยเกษตรศาสตร์



## สารบัญ

	หน้า
คำนำ	2
จระเข้และตะโขงที่พบในประเทศไทย	2
จระเข้ที่ใช้เป็นสัตว์เศรษฐกิจ	3
การตั้งวัตถุประสงค์ของการเลี้ยงจระเข้	4
ปัจจัยที่มีผลเกี่ยวข้องต่อการเลี้ยงจระเข้	5
การสืบพันธุ์ของจระเข้	6
สรีรวิทยาการสืบพันธุ์	6
อาหารจระเข้	7
ตลาดจระเข้	8
แหล่งรับซื้อจระเข้	9
การครอบครองและจดทะเบียนฟาร์มจระเข้	9

## คำนำ

จระเข้ (Crocodile) เป็นสัตว์เลื้อยคลานที่มีขนาดใหญ่ที่สุด ซึ่งยังคงดำรงชีวิตอยู่ในโลกปัจจุบัน อยู่ในอันดับ โครโคดีเลีย (Crocodylia) มีชื่อเรียกแตกต่างกันไป ซึ่งส่วนมากจะพิจารณาจากรูปร่างลักษณะ ทั้งจากลักษณะทั้งตัว และความแตกต่างของบางส่วนโดยเฉพาะ เช่น จากรูปร่างของปาก จากเกล็ดบนหัวและคอ ความแตกต่างของฟัน เป็นต้น ลักษณะทั่วไปของจระเข้ทุกประเภทคือ มีปากและหัวยาว รูจมูกและตา ยกสูงอยู่บนหัว คอสั้น ลำตัวยาวกลม มีเกล็ดบนคอและหลัง เกล็ดท้องเป็นแผ่นแบน หางยาวใหญ่และแข็งแรง มีเกล็ดเป็นแผ่นใหญ่ตั้งสูงบนสันหาง หางแบนทางด้านข้าง ขาสั้นทั้งขาหน้าและขาหลัง นิ้วตีนสั้นทั้งตีนหน้าและตีนหลัง ลื่นไม่สามารถแลบออกจากปากได้ เป็นสัตว์เลื้อยคลานที่ต้องใช้ชีวิตอยู่ในน้ำ

## จระเข้และตะโขงที่พบในประเทศไทย

### 1. จระเข้น้ำจืดหรือจระเข้พันธุ์ไทย (Freshwater or Siamese Crocodile, *Crocodylus siamensis*)

ถิ่นกำเนิด : เวียดนาม เขมร ลาว ไทย กะลิมันตัน ชวา และมีในสุมาตรา

ลักษณะ : เป็นจระเข้ขนาดปานกลาง ค่อนมาทางใหญ่ (3-4 เมตร) มีเกล็ดท้ายทอย

ชีววิทยา : - จระเข้ถึงวัยเจริญพันธุ์เมื่ออายุ 10-12 ปี

- วางไข่ครั้งละ 20-48 ฟอง
- ระยะเวลาฟักไข่นาน 68-85 วัน เฉลี่ยราว 80 วัน
- ดูปอดสมควร
- ชอบอยู่และหากินเดี่ยว

### 2. จระเข้น้ำเค็มหรือจระเข้ปากแม่น้ำ (Saltwater or Estuarine Crocodile, *Crocodylus porosus*)

ถิ่นกำเนิด : ศรีลังกา ตะวันออกของอินเดีย บังคลาเทศ พม่า ไทย เวียดนาม มาเลเซีย

อินโดนีเซีย ฟิลิปปินส์ และออสเตรเลีย ชอบอยู่ตามปากแม่น้ำที่เปิดออกทะเลและป่าชายเลน

ลักษณะ : เป็นจระเข้ขนาดใหญ่ที่สุด มีรายงานพบว่ายาวถึง 9 เมตร ไม่มีเกล็ดท้ายทอย

ชีววิทยา : - เพศผู้ถึงวัยเจริญพันธุ์เมื่ออายุ 16 ปี หรือยาวประมาณ 3.2 เมตร ส่วนเพศเมียคือ 10 ปี และ 2.2 เมตร ตามลำดับ

- วางไข่ฤดูฝน ครั้งละ 25-90 ฟอง เฉลี่ย 50 ฟอง
- ระยะเวลาฟักไข่นาน 80 วัน
- มีนิสัยดุร้าย ไม่ชอบอยู่เป็นฝูง

### 3. ตะโขงหรือตะโขงมลายู (False Gharial หรือ malayan Gharial, Tomistoma Schlegelii)

ถิ่นกำเนิด : ตอนใต้ของประเทศไทยและในคาบสมุทรมลายู สุมาตรา กะลิมันตันและบอร์เนียว อาศัยตามน้ำกร่อย และป่าชายเลน

ลักษณะ : ขนาดปานกลาง ความยาวประมาณ 2.80-3.0 เมตร ปากแหลมเรียวยาวมาก แต่ไม่มี ก้อนเนื้อตอนปลายจมูก เช่น ตะโขงอินเดีย มีแถบสีดำพาดขวางลำตัวและหาง

ชีววิทยา : - ตะโขงเพศเมียถึงวัยเจริญพันธุ์เมื่ออายุ 5-6 ปี หรือความยาว 2.50-3.0 เมตร

- ทำรังโดยพูนดินและวัชพืชขึ้นบนชายฝั่ง
- วางไข่ครั้งละ 20-60 ฟอง ในฤดูแล้ง
- ระยะเวลาไข่ราว 2.5-3 เดือน เป็นตัวประมาณต้นฤดูฝน
- การขยายพันธุ์ในที่กักขัง หรือเพาะเลี้ยงยังไม่ประสบความสำเร็จ

#### ภาพเปรียบเทียบกระเข้ในประเทศไทยทั้ง 3 ชนิด มองทางด้านบน



Crocodylus siamensis  
จระเข้หน้าจืดพันธุ์ไทย



Tomistoma schlegelii  
จระเข้หน้าเค็ม



Crocodylus porosus  
ตะโขง

### จระเข้ที่ใช้เป็นสัตว์เศรษฐกิจ

จระเข้ที่นำมาเลี้ยงเป็นสัตว์เศรษฐกิจของประเทศไทยนั้นมีอยู่ 2 ชนิดคือ

1. จระเข้หน้าจืด หรือจระเข้พันธุ์ไทย
2. จระเข้หน้าเค็ม หรือจระเข้ตีนเป็ด หรือไอ้เคี่ยม

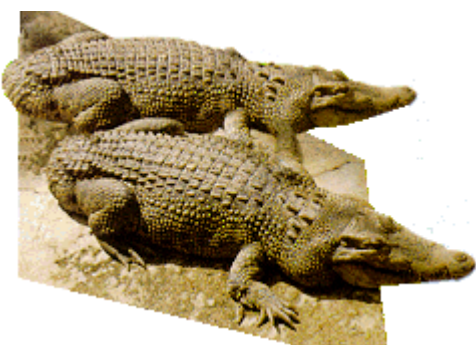
สำหรับประเทศไทยแล้วนิยมเลี้ยงจระเข้หน้าจืด หรือจระเข้พันธุ์ไทยมากกว่าจระเข้หน้าเค็ม ทั้งนี้อาจเนื่องมาจากเหตุผลดังต่อไปนี้

1. พันธุ์จระเข้หน้าจืดหาง่ายกว่าพันธุ์จระเข้หน้าเค็ม ทั้งนี้เพราะมีฟาร์มที่เลี้ยงขายลูกจระเข้หน้าจืดอยู่หลายแห่ง
2. จระเข้หน้าจืดเลี้ยงให้ลูกเร็วกว่าคือ เริ่มเมื่ออายุ 10-12 ปี ส่วนจระเข้หน้าเค็มจะเริ่มเจริญพันธุ์ในตัวผู้เมื่ออายุ 16 ปี และตัวเมียที่อายุ 10 ปี
3. มีการนำลูกจระเข้หน้าจืดจากประเทศเพื่อนบ้านเข้ามาเลี้ยง จึงนับเป็นอีกแหล่งที่คอยสนับสนุนเรื่องพันธุ์มากขึ้น

4. ผู้คนเชื่อว่าจระเข้ น้ำเค็มต้องเลี้ยงด้วยน้ำเค็มเท่านั้น จึงหันมาเลี้ยงพันธุ์น้ำจืดซึ่งหาแหล่งน้ำง่ายกว่า แต่ความเป็นจริงแล้วจระเข้ น้ำเค็มสามารถเลี้ยงได้เป็นอย่างดีในน้ำจืด

5. พ่อแม่พันธุ์จระเข้ น้ำเค็มมีน้อย ทั้งนี้เพราะในอดีตถูกล่าและส่งออกขายยังต่างประเทศเป็นส่วนใหญ่ เนื่องจากตลาดโลกนิยมหนังจระเข้ พันธุ์ น้ำเค็มมาก ส่วนตะโขงนั้นไม่นำมาเพาะเลี้ยง เนื่องจากหนังไม่มีราคาและขยายพันธุ์ยาก

## การตั้งวัตถุประสงค์ของการเลี้ยงจระเข้



1. การรับเลี้ยงหรือเลี้ยงขุน คือ การซื้อลูกจระเข้ขนาดประมาณ 30 ซม. มาเลี้ยงขุนจนโต ยาวราว 1.50 ถึง 1.80 เมตร หรือจนโตเต็มที่ 2.5 ถึง 3.0 เมตร บางคนใช้จระเข้เป็นเสมือน "ถังขยะที่มีชีวิต" คือถือเป็นตัวทำลายซากสัตว์ เช่น หมู ไก่ ที่เลี้ยงใช้ในฟาร์ม

2. การเลี้ยงเพื่อเพาะขายลูก คือ การเลี้ยง

เฉพาะพ่อแม่พันธุ์ เมื่อผสมพันธุ์ได้ลูกออกมาก็ขายเฉพาะลูกไปปีต่อปี จะต้องคัดเลือกจระเข้ตั้งแต่เป็นวัยรุ่นที่มีประวัติมาจากพ่อแม่โดยทราบแน่ชัดว่าให้ผลผลิตดี การนำมาเข้าคู่ในระยะยังเป็นวัยรุ่นเลี้ยงในบ่อคู่ด้วยอัตราส่วน ตัวผู้ต่อตัวเมียเท่ากับหนึ่งต่อหนึ่งนั้น จะลดอัตราการความเสียหายจากการต่อสู้กัดกัน และยังเพิ่มอัตราการผสมติดให้มากขึ้น

3. การเลี้ยงครึ่งวงจร คือ มีการเลี้ยงพ่อแม่พันธุ์เพื่อเพาะขยายพันธุ์ เมื่อได้ลูกแล้วก็ขุนจนโตได้ขนาดจึงชำแหละส่งต่อไปยังโรงงานฟอกหนัง หรือกิจการทำผลิตภัณฑ์อีกทีหนึ่ง

4. การเลี้ยงครบวงจร คือ การเพาะขยายพันธุ์ ขุน ชำแหละ และส่งออกหนัง รวมทั้งผลิตภัณฑ์จากจระเข้ทุกชนิด อีกทั้งยังมีการผลิตอาหารจระเข้อีกด้วย

## ปัจจัยที่มีผลเกี่ยวข้องต่อการเลี้ยงจระเข้

1. **พันธุ์** การตัดสินใจเลือกว่าจะเลี้ยงจระเข้พันธุ์ใดย่อมขึ้นอยู่กับ
  - 1.1 ความต้องการของตลาด
  - 1.2 แหล่งที่มาของพันธุ์ ซึ่งต้องเป็นพันธุ์แท้
  - 1.3 คุณภาพของสายพันธุ์นั้นว่า มาจากพ่อแม่พันธุ์ที่ให้ผลผลิตสูง สมบูรณ์และแข็งแรง มีข้อบกพร่องทางพันธุกรรมอย่างไรหรือไม่
2. **สถานที่เลี้ยง** ข้อนี้รวมทั้งที่ดิน ทำเลที่ตั้ง และบ่อที่ใช้เลี้ยง โดยพิจารณาจาก
  - 2.1 การรบกวนต่อเพื่อนบ้านใกล้เคียง
  - 2.2 การคมนาคมขนส่ง
  - 2.3 ระบบและสถานที่หรือลู่วางระบายกำจัดของเสีย ทั้งสิ่งปฏิกูลและน้ำเสีย
  - 2.4 ค่าลงทุนในที่ดิน กับค่าตอบแทนจากการเลี้ยง
  - 2.5 การขยายตัวในอนาคต มีเผื่อไว้หรือไม่
  - 2.6 ขนาดบ่อที่ใช้เลี้ยง
  - 2.7 วัสดุ พื้นผิว และระบบที่ใช้เลี้ยงจระเข้ ซึ่งขึ้นกับวัตถุประสงค์ที่วางไว้ตั้งแต่แรก
3. **แหล่งน้ำ** ต้องจัดหาน้ำให้เพียงพอ สม่ำเสมอตลอดเวลา อีกทั้งคุณภาพน้ำต้องอยู่ในเกณฑ์ที่ดีด้วย การเลี้ยงจึงจะประสบผลสำเร็จได้จระเข้ที่มีหนึ่งคุณภาพสูง ผู้เลี้ยงต้องคำนึงถึงแหล่งน้ำดิบที่ดีเพื่อใช้เลี้ยง ล้าง และทำความสะอาดบ่อจระเข้โดยทั่วไปให้มาก



4. **แหล่งอาหาร** อาหารที่ดีมีคุณภาพ ไม่ว่าจะเป็นซากไก่ ปลา หมู วัว ฯลฯ ซึ่งเป็นแหล่งโปรตีนที่ดี

5. **แหล่งวิชาการ** ปัจจุบันการเลี้ยงสัตว์ไม่ว่าชนิดใดก็ตามล้วนจำเป็นต้องอาศัยวิชาการและเทคโนโลยีที่ทันสมัย เพื่อให้ได้ผลผลิตคุ้มค่ากับการลงทุน การเลี้ยงจระเข้ก็เช่นเดียวกัน

6. **ทุนทรัพย์** ปัจจัยนี้หากขาดแล้วละก็มิอาจดำเนินกิจการอะไรได้เลยไม่ว่าจะเป็น การเลี้ยงจระเข้ หรือสัตว์อื่นใด แต่เราสามารถควบคุมปัจจัยนี้ได้

7. **การตลาด** เรื่องนี้มีความสำคัญอย่างมาก หากเลี้ยงไปแล้วไม่มีตลาดรับซื้อผลผลิตจะทำอย่างไร ? ราคาต่ำ ไม่คุ้มการลงทุนจะขายหรือไม่ ? การจะสร้างตลาดลูก

จระเข้ ตลาดหนังจระเข้ หรือตลาดผลิตภัณฑ์จระเข้ ทั้งในและนอกประเทศได้อย่างไร ?

## การสืบพันธุ์ของจระเข้

**จระเข้เพศเมีย** อวัยวะสืบพันธุ์แบ่งได้เป็น 2 ส่วนใหญ่ ๆ คือ

1. รังไข่
2. ท่อนำไข่

**จระเข้เพศผู้** อวัยวะสืบพันธุ์แบ่งได้เป็น 3 ส่วนใหญ่ ๆ คือ

1. อัณฑะ
2. ท่อนำน้ำเชื้อ
3. อวัยวะเพศผู้

## สรีรวิทยาการสืบพันธุ์

จระเข้ที่จับได้พันธุ์ไทย มีฤดูผสมพันธุ์ราวเดือนพฤศจิกายน โดยจระเข้เพศเมียจะถึงวัยเจริญพันธุ์ที่อายุระหว่าง 7 ถึง 11 ปี (เฉลี่ยราว 9-10 ปี)

## การกำหนดเพศของจระเข้



จระเข้เป็นสัตว์เลื้อยคลานที่มีการกำหนดเพศในระยะเป็นตัวอ่อนด้วยอุณหภูมิ ถ้าอุณหภูมิฟักไข่ที่ 30 องศาเซลเซียสหรือต่ำกว่า ลูกจระเข้ที่ออกมาส่วนใหญ่จะเป็นเพศเมีย หากอยู่ระหว่าง 32 ถึง 33 องศาเซลเซียส ส่วนใหญ่จะเป็นเพศผู้ แต่ถ้าประมาณ 31 องศาเซลเซียสแล้ว ปริมาณลูกจระเข้ที่ออกมาจะมีสัดส่วนเพศผู้และเพศเมียจะเท่า ๆ กัน

เกษตรกรที่ต้องการลูกจระเข้เพื่อขุนขายจึงควรให้อุณหภูมิฟักสูงจะได้รับปริมาณลูกจระเข้เพศผู้มากขึ้น ซึ่งมีอัตราเจริญเติบโตดีกว่าจระเข้เพศเมีย



## อาหารจระเข้

จระเข้จัดเป็นสัตว์กินเนื้ออย่างแท้จริงคือ ไม่มีการกินพืชเลยแม้แต่น้อย ตามธรรมชาติลูกจระเข้เกิดใหม่จนถึงขนาด 50 เซนติเมตร จะกินอาหารหลักคือ กุ้ง ปู แมลง ลูกปลา ฯลฯ เมื่อโตขึ้นก็จะหาเหยื่อที่ขนาดใหญ่เป็นอาหาร เช่น ปลา กู เต่า ตะพาบ นกเป็ดน้ำ ฯลฯ

หลักสำคัญในการพิจารณาค่าหนึ่งถึงการให้อาหารจระเข้คือ

1. อาหารสด สะอาด ปราศจากการปนเปื้อนของสารพิษ
2. ครบถ้วนด้วยคุณภาพที่ต้องการ
3. ปริมาณเพียงพอ ไม่มากเกินไป
4. หาง่าย ขนส่งไม่ไกลเกินไป
5. ราคาพอสมควร

ข้อควรปฏิบัติคือ เก็บเศษอาหารที่เหลือออกให้หมดทุกครั้งหลังการกิน

### การทำเครื่องหมายระบุตัวจระเข้

**วัตถุประสงค์ :** เพื่อบ่งบอกหรือชี้ชัดให้ทราบและแยกแยะจระเข้แต่ละตัวออกจากกัน อย่างแม่นยำ ถูกต้องที่สุด และทำการปลอมแปลงให้ได้ยากที่สุด

#### ประโยชน์ :

1. ใช้ในการจัดการผสมพันธุ์ ทำให้รู้ว่าลูกตัวใดเกิดจากพ่อพันธุ์แม่พันธุ์ตัวไหน ป้องกันการผสมในสายเลือดเดียวกัน
2. ป้องกันและปราบปรามการลักขโมยจระเข้ได้
3. ใช้ในการขึ้นทะเบียนจระเข้ของแต่ละฟาร์มกับหน่วยงานที่ควบคุมกิจการเพาะเลี้ยงและขายจระเข้ไม่ว่าจะเป็นของรัฐหรือเอกชน

#### วิธีการ :

1. การตัดเกล็ดหาง กระทำโดยตัดเกล็ดที่มีอยู่ 2 ข้างด้านบนของหางจระเข้ มักใช้กับลูกจระเข้ที่เกิดใหม่
2. ตัดนิ้ว มักตัดนิ้วเท้าออกขณะเป็นลูกจระเข้โดยตัดที่ข้อปลายสุดของแต่ละเท้า วิธีนี้ไม่เป็นที่นิยมนัก



3. ใช้สีหรือสารเคมีทา โดยการใช้สีน้ำมันหรือสารเคมี เช่น สารละลายซิลเวอร์ไนเตรท (SILVER NITRATE) ทาบนผิวหนัง
4. จำเอกลักษณ์ ใช้การจดจำลักษณะเด่นของจระเข้แต่ละตัว เช่น หางกุด บาดแผลทำให้เกิดร่องรอยแผลเป็นตามที่แตกต่างกัน ฯลฯ
5. การติดเบอร์ โดยการใส่แผ่นพลาสติกแบบเดียวกับที่ใช้ติดเบอร์หุ้วมาเจาะติดกับเกล็ดที่มีอยู่ 2 ข้างด้านบนของหางจระเข้
6. การฝังหมายเลขอิเล็กทรอนิกส์ หรือฉีดยาไมโครชิพ นิยมใช้กันแพร่หลายในปศุสัตว์และสัตว์เลี้ยง โดยการฝังขึ้นส่วนหน่วยความจำรหัสเลขประจำตัว ซึ่งบรรจุในแคปซูลขนาดจิ๋วเข้าไปในกล้ามเนื้อโคนหางด้านซ้ายของจระเข้ ซึ่งกระทำโดยฉีดยาผ่านเข็มฉีดยาเช่นเดียวกับการฉีดยาเข้ากล้ามเนื้อ

## ตลาดจระเข้

ผลผลิตจากจระเข้ที่สามารถส่งสู่ตลาด ได้แก่

### 1. จระเข้มีชีวิต

#### 1.1 ลูกพันธุ์

1.2 จระเข้รุ่น ความยาวประมาณ 70 ถึง 80 เซนติเมตร บางครั้งก็ 1 ถึง 1.20 เมตร มักซื้อไปเลี้ยงต่อ

1.3 พ่อ แม่พันธุ์ พร้อมที่จะนำไปผสมพันธุ์

1.4 ส่งโรงเชือด

### 2. จระเข้เชือด

2.1 ขายทั้งตัว

2.2 ขายเนื้อ

2.3 หนัง มักขายเป็นหนังดิบแช่เกลือ ส่งยังโรงฟอก หรือถ้าเป็นฟาร์มจดทะเบียนไซเตสแล้วสามารถส่งออกต่างประเทศได้

2.4 เลือด

2.5 เครื่องใน ขายพร้อมตัวซาก



## แหล่งรับซื้อจระเข้

1. พ่อค้าและนายหน้าค้าจระเข้
2. เจ้าของระบบลูกเล้า
3. ฟาร์มจระเข้ขนาดใหญ่ที่ครบวงจร      ต้องการจระเข้ไปเพื่อเสริมปริมาณการผลิตของตน
4. ส่งออก ปัจจุบันการส่งออกมักเป็นรูปหนังดิบหมักเกลือ ซึ่งอนาคตจะเป็นการส่งออกในรูปหนังฟอก และผลิตภัณฑ์สำเร็จรูป

ปัจจุบันฟาร์มจระเข้ที่ได้รับการรับรองจากองค์กรไซเตส ซึ่งอยู่ภายใต้การดูแลของสมาคมส่งเสริมการอนุรักษ์และเพาะเลี้ยงจระเข้แห่งประเทศไทยคือ

1. ฟาร์มจระเข้ศรีราชา
2. ฟาร์มจระเข้หนองใหญ่
3. ฟาร์มจระเข้สามพราน
4. ฟาร์มจระเข้พัทธยา
5. ฟาร์มจระเข้วัดสิงห์
6. ฟาร์มจระเข้ เจ.อาร์
7. ฟาร์มจระเข้กัมปนาท
8. ฟาร์มจระเข้ประสิทธิ์

อนาคตของธุรกิจการเพาะเลี้ยงจระเข้ ตลอดจนธุรกิจอุตสาหกรรมเกี่ยวเนื่องจะยังคงก้าวต่อไปอย่างไม่หยุดยั้ง ตลอดจนสามารถนำเงินตราเข้าประเทศอย่างมากมาย

## การครอบครองและจดทะเบียนฟาร์มจระเข้

ตามพระราชบัญญัติสงวนและคุ้มครองสัตว์ป่า พ.ศ. 2535 นั้น ผู้ที่จะครอบครองสัตว์ป่าคุ้มครองและทำฟาร์มเพาะเลี้ยงสัตว์ป่าต้องได้รับอนุญาตจากเจ้าหน้าที่ผู้ควบคุมดูแล สำหรับจระเข้ซึ่งเป็นสัตว์ป่าคุ้มครองชนิดหนึ่งอยู่ภายใต้การควบคุมดูแลของ "กรมประมง"

